

مينا صلالة

التقرير السنوي ٢٠١١







حضرة صاحب الجلالة السلطان قابوس بن سعيد المعظم



ملف الحقائق

محطة الحاويات

- المساحة الكلية ٨٧٦,٩٢٩ متر مربع
- المساحة المطورة تبلغ مساحتها ١٠٧,٣ هكتاراً
- طول جدار المرسى ٢,٢٥٥ متراً
- عمق المرفأ ١٦ و ١٨ متراً
- قناة التوصيل ١٦,٥-١٨,٥ متراً
- حركة الدوران ٥٠٠ متراً
- نظام متابعة السفن
- ١١ معدات سريعة التحميل
- ١٠ رافعات شوكية
- ٢٥ رافعة سوپر بوسٲ باناماكس
- ٨١ رافعة جسرية مطاطية
- ١٨٣ تراكٲور و ١٩٠ مقطورة
- ٤ قاطرات بحرية
- ٥ أذرع لرفع الحاويات
- ٦ رافعات فوقية
- نظام تشغيل السفن ومساحتها (نافيس)
- راديو بيانات المحطة
- راديو في أٲش أف

محطة البضائع العامة

- طول المرسى ١٣٩٩
- ٦ رافعات محمولة
- ٩ قاطرات نوع مافي
- ١٢ رافعة شوكية
- المخازن المغطاة ١٣,٨٠٠ متر مربع
- المخازن المفتوحة ٢٠٠,٠٠٠ متر مربع

خدمات الميناء

- خدمات شحن وتفريغ الحاويات والشحن العام
- قابسات لتوصيل الكهرباء للحاويات المبردة
- صيانة وإصلاح الحاويات
- خدمة القاطرات البحرية
- خدمة الإرشاد البحري
- خدمات التزود بالوقود
- خدمات المستودعات والتخزين
- تأجير العقارات

رسالتنا

- تقديم خدمة ممتازة وعالية الجودة لعملائنا الكرام.
- توفير مكان عمل آمن ومحفز على الأداء لزملائنا العاملين.
- المساهمة في تطوير المجتمع المحلي وسلطنة عمان ككل.
- تحقيق نمو دائم يضمن لمساهمي شركتنا أرباحاً مستمرة ومتجددة.





مؤشر الأداء الفعال

٢٠١١	٢٠١٠	٢٠٠٩	٢٠٠٨	٢٠٠٧	٢٠٠٦	ميناء صلالة
بيانات العمليات الأساسية						
٥,٠٠٠	٥,٠٠٠	٤,٨٠٠	٣,٦٠٠	٣,٤٨٥	٣,٥٣٠	طاقة الرافعة / ١٠٠٠ مناولة
٣,٢٠١	٣,٤٨٤	٣,٤٩٢	٣,٠٦٨	٢,٦٣٩	٢,٣٩٠	الحاويات (٠٠٠)
٦,٥١٩	٦,٢٨٠	٣,٧٢٢	٣,٤٦٩	٢,٧٨٣	٢,٣٠٨	الأطنان (٠٠٠)
١,٧٢٥	١,٧٩١	١,٧٧٣	١,٦٠٧	١,٥٣٧	١,٣٢١	زيارة السفن لمحطة الحاويات
١,٥٥٥	٢,٠٧٩	١,٩٤٦	١,١٥٩	٩٧٢	١,٢٣٤	زيارة السفن لمحطة الشحن العام
٢,١٠٩	٢,١٩٤	٢,٣٢٠	٢,٣٣٦	١,٧٢٣	١,٤٤٢	العاملين
تحليل نسبة العمليات						
٣١,٧٨	٣٢,١٠	٣٠,٢٠	٢٤,٣٠	٣٠,٥٠	٣٢,٣٠	صافي إنتاجية الرافعات
٢٩,٣٨	٢٩,٧٠	٢٦,٦٠	٢١,٧٠	٢٧,٩٠	٢٩,٤٠	الإنتاج الكلي للرافعات
١,٥١٨	١,٥٨٨	١,٥٠٦	١,٣١٣	١,٥٣٢	١,٦٥٧	مناولة الحاويات لكل موظف
١,٢٤١	١,٣٥١	١,٣٥٤	١,٤٣٢	١,٧١٥	١,٩٣٤	الحاويات / متر في الرصيف
٢٥	٢٥	٢٥	١٧	١٧	١١	الحاويات تحت التشغيل
١٢٨,٠٣٦	١٣٩,٣٧٦	١٤٥,٥٦١	١٨٠,٤٨٩	١٧٠,٢٤٩	٢١٧,٢٧٣	الحاويات / الرافعة
%٦٤	%٧٠	%٧٣	%٨٥	%٧٦	%٩٤	نسبة الفائدة / رافعة
البيانات المالية الأساسية						
الأرقام بالآلاف ريال عماني						
٤٩,٨٢٢	٥٢,٦٧٨	٤٧,٦٨٠	٤١,٤٤٦	٣٢,٣٨٨	٢٧,٩١٨	الإيرادات
١٩,٠٤٢	٢١,١٦١	١٩,١٠٨	١٦,٨١٥	١٤,٤٤١	١٢,٥٧٠	إجمالي الأرباح
١٢,٣٦٠	١٥,٩١٠	١٣,٩٣٢	١٠,٨١٩	٩,٥٤٤	٨,٢٨٥	ربح نقدي
٢,٣٦١	٥,٧٦٠	٤,٥٣٥	٤,٥٢٨	٤,٥٥٥	٤,١٥٤	صافي الربح / (الخسارة)
١٧,٩٨٤	١٧,٩٨٤	١٧,٩٨٤	١٧,٩٨٤	١٧,٩٨٤	١٧,٩٨٤	رأس المال المساهم
٣٩,٦٨٤	٣٨,٥١٠	٣٩,٧١١	٣٣,٩٤٦	٣٤,٥٠٨	٣٢,٨١٨	صافي الأصول
٥٩,٤٣٨	٦٧,٢١٥	٧٤,٧٢٩	٦٤,٢٧٥	٢٣,٣٣٩	٢٦,٨٧٩	التزامات الديون الآجلة
تحليل النسب المالية						
%٣٨	%٤٠	%٤٠	%٤١	%٤٥	%٤٥	نسبة أرباح التشغيل
%٤,٧	%١٠,٩	%٩,٥	%١٠,٩	%١٤,١	%١٤,٩	هامش صافي الربح
٠,٠٦٩	٠,٠٨٩	٠,٠٧٨	٠,٠٦٠	٠,٠٥٣	٠,٠٤٦	الربح النقدي لكل سهم (ريال عماني)
٠,٠١٣	٠,٠٣٢	٠,٠٢٥	٠,٠٢٥	٠,٠٢٥	٠,٠٢٣	الربح لكل سهم (ريال عماني)
٠,٢٢١	٠,٢١٤	٠,٢٢١	٠,١٨٩	٠,١٩٢	٠,١٨٣	القيمة الدفترية لكل سهم (ريال عماني)



المحتويات

٨.....	تقرير أعضاء مجلس الإدارة
١٢.....	تقرير مناقشات الإدارة وتحليلاته
١٨.....	شهادة إلتزام مبادئ تنظيم وإدارة الشركة
١٩.....	تقرير مبادئ تنظيم وإدارة الشركة
٣١.....	تقرير مدققي الحسابات
٣٢.....	البيانات المالية





تقرير أعضاء مجلس الإدارة





أعزائي المساهمين،

أتقدم اليكم ، بالنيابة عن أعضاء مجلس الإدارة ، بالتقرير السنوي مع الحسابات المالية المدققة للسنة المنتهية في ٣١ ديسمبر ٢٠١١.

في هذا العام ناولت محطة الحاويات ٣,٢ مليون حاوية نمطية ، في حين كانت الإنتاجية في العام الذي سبقه ٣,٤٨ مليون حاوية. وما زال هذا الإنجاز يجعل من ميناء صلالة أكبر موانئ السلطنة. إن القصور الحاصل في نمو الميناء جاء نتيجة حدوث تطورات لدى بعض من عملاء الميناء ، وتتمثل هذه التطورات باستمرار أولئك العملاء بتغيير إستراتيجيتهم المتمثلة بتبديل خطوطهم الملاحية من إعادة شحن الحمولات الى خطوط ملاحية مباشرة مما جعلهم يغيرون من مراكز رحلاتهم. من جانب آخر، حصلت محطة الحاويات على عميلين جديدين وعميل رئيسي آخر مما زاد من الإنتاجية بنسبة ١٠٪ عما كانت عليه عام ٢٠١٠.

ناولت محطة الشحن العام ٦,٥ مليون طن خلال عام ٢٠١١ - وهذا يعني وجود زيادة بنسبة ٣,٨١٪ عما كانت عليه في عام ٢٠١٠. لقد تنامت الحركة التجارية في محطة الشحن العام بسرعة والسبب في ذلك يعود الى عوامل أساسية منها زيادة السلع أمثال صادرات الحجر الجيري ، الميثانول ، والاسمنت الذي بات يصدر الى الدول النامية المحيطة بالسلطنة. كما ساهم تطور المنطقة الحرة في هذه النتائج الرائعة.

سجلت الإيرادات الموحدة ٤٩,٨ مليون ريال عماني، وهذا يعني وجود نقص وقدره ٥,٤ ٪ عما كانت عليه في السنة الماضية نتيجة لإنخفاض حجم العمل. إزدادت الإيرادات لكل حاوية نمطية في عام ٢٠١١ بالمقارنة مع عام ٢٠١٠. أما صافي الأرباح الموحدة فقد سجلت ٢,٣٦ مليون ريال عماني - وهذا يعني وجود إنخفاض بنسبة ٥٩٪ عن نتائج عام ٢٠١٠. على الرغم من أن حجم العمل في محطة الحاويات لم يتغير عن السنة الماضية، إلا أن جهود الإدارة في تخفيض التكاليف (٣٪ أقل من تكاليف عام ٢٠١٠)، وتوجيه الأداء مكنت الشركة من تحقيق الربحية في عام ٢٠١١. على الرغم من أن حجم العمل في محطة الحاويات ما زالت على غرار السنة السابقة، إلا أن الجهود التي بذلتها الإدارة من اجل وضع حدٍ للتكاليف غير المبررة جنباً الى جنب مع أداء محطة الشحن العام المتميز قد مكنت الشركة من تحقيق ربحية قياسية خلال عام ٢٠١٠.

واحد من عقود التحوط لنسبة الفائدة أصبح غير ذي جدوى بعد أن ترتب على الميناء تسديد مبلغ القرض ٢٩ مليون دولار. وبالتالي تأثرت نتائج ٢٠١١ بمبلغ ٠,٥٩ مليون ريال عماني نتيجة تعديل القيمة العادلة. كما تكبدت الشركة مبلغ اضافي وقدره مليون ريال عماني له صلة بتكاليف الموظفين. نتائج ٢٠١٠ شهدت ورود مليون ريال عماني لمرة واحدة وذلك عن بيع حقوق أسهم لدى ميناء في الأردن. وبعد هذه التسوية، تأتي نتائج عام ٢٠١١ مشابهة لنتائج عام ٢٠١٠ على الرغم من أن الحد الأعلى للإيرادات كان أقل بحدود ٢,٩ مليون ريال عماني.

التطور والآفاق

تبدو آفاق مستقبل الشركة مشرقة من خلال حرص الإدارة على متابعة تنفيذ المبادرات الاستراتيجية التي تقوم على موازنة المخاطر مع المكافآت، وإعادة النظر في وسائل العمليات وتحسين كفاءة العمل عبر ثقافة "تفوق العمليات"، إلى جانب إستكشاف أسواق ومنتجات جديدة.

أتقدم بالنيابة عن مجلس إدارة الشركة ومساهميها بخالص الشكر والعرفان لحضرة صاحب الجلالة السلطان قابوس بن سعيد المعظم - حفظه الله ورعاه - لرؤيته الثاقبة وقيادته الحكيمة ودعمه اللامحدود الذي لولاه لما أصبح الميناء من الطراز العالمي.

كما أتقدم بالشكر إلى عملاء الشركة ومورديها ومستثمريها ومموليها لدعمهم المستمر طيلة السنة المنصرمة.

وأخيراً، أعبر عن إعترازي وتقديري لما ساهم به موظفو شركتنا على جميع مستوياتهم ولما حققوه من ربحية في عام ٢٠١١. فقد جاء نمو الشركة المطرد نتيجة عملهم الدؤوب وتضامنهم وتعاونهم ودعمهم لنا.

حظيت سلامة الموظفين والمقاولين وغيرهم من العاملين في الميناء بأهمية قصوى خلال العام الماضي؛ لقد أدى تحليل اتجاهات الحوادث التي نتج عنها ضياع في الوقت في عام ٢٠١١، أدى إلى تغييرات في خطة السلامة التي نفذت في العام المذكور. وقد نتج عن تلك التغييرات إلى تحسن في عنصر السلامة فقد إنخفض معدل الحوادث إلى ١,١٦ في الوقت الذي كان فيه ٢,٤ في عام ٢٠١٠.

وأنه من سياسة الشركة لتكريم مساهميها، تسعى إلى توزيع مستويات ثابتة من الأرباح. فقد وزعت الشركة خلال عام ٢٠١١ أرباحاً سنوية بنسبة ١٠٪ عن العام ٢٠١٠. كما وزعت الشركة على المساهمين أرباحاً تراكمية بلغت نسبتها ٩٤٪ كما في السنة المنتهية ٢٠١٠. وفي هذا العام يسر مجلس إدارة الشركة أن يوصي بتوزيع أرباح بنسبة ١٥٪ من رأس المال المدفوع للشركة. وهذا يعني ١٥ بيعة لكل سهم، بحيث تكون النتيجة النهائية دفع مبلغ ٢,٦٩٧,٥٦١ مليون ريال عماني. توزيع الأرباح للسنوات الخمس الماضية موضح في الجدول رقم ١.

الجدول ١ - توزيع الأرباح للسنوات الخمس الماضية

٢٠١١*	٢٠١٠	٢٠٠٩	٢٠٠٨	٢٠٠٧	
٪١٥	٪٢٥	٪١٠	لا يوجد	٪١٢	نسبة الأرباح
٢,٦٩٨	٤,٤٩٥	١,٧٩٨	لا يوجد	٢,١٥٨	المبلغ الكلي (٠٠٠) ريال عماني

* مقترح



عبد العزيز بن علي الشنفرى

رئيس مجلس الإدارة

٢٥ فبراير ٢٠١٢



تقرير مناقشات الإدارة وتحليلاته



نشاط الشركة

زاد قلق خطوط الشحن الملاحية أنهم يعتقدون أنهم لن يتمكنوا من الاستمرار بالمنافسة بدون الموارد الاقتصادية التي توفرها السفن. ومما عقد الأمور أكثر هو قرار الاستثمار في السفن العملاقة، حيث أدى ذلك الاستثمار الى تجاوز طاقات العمل الى أقصاها. ومما زاد الطين بلة الانحسار الاقتصادي العالمي في عام ٢٠٠٨ وما تبعه من ردود أفعال إقتصادية في أنحاء مختلفة من العالم. اما أحدث عناصر الإرتياب الأخرى فهي منطقة اليورو، في حين أن اسعار الوقود لم تقدم شيئاً من اجل الإنتعاش الإقتصادي. وخلاصة القول سوف لن يكون هناك إنتعاش حقيقي في عام ٢٠١٢ بسبب البطئ في حركة أحجام العمل.

بالرغم مما تقدم، يعد ظهور الاسواق الناشئة عوامل الجذب الرئيسية في هذه الصناعة. ونعني بالاسواق الناشئة أسواق في دول مثل شبه القارة الهندية، والشرق الاوسط، والشرق الاقصى، وأفريقيا، الخ، تلك الاسواق التي تعد محركا ومحضرا للعمل، وذات أجندات إصلاح سياسي وإنتعاش على العمل مع القطاع الخاص. ومن هذا المنطلق، يبحث جميع مشغلي الموانئ عن فرصة المشاركة وفق شروط عادلة ومقبولة.

عندما يتعلق الامر باسواق إعادة الشحن التي يندرج ميناء صلالة ضمن نطاقها، فان هذه الاسواق أكثر تأثرا من الاسواق الداخلية أي البعيدة عن المناطق الساحلية لأنه الى جانب جدول الخدمات، فان لدى خطوط الشحن خيارات أكثر في مجال تنزيل الحاويات ونقلها بسفن أصغر حجما وغيرها من وسائل نقل الحاويات في الاراضي الداخلية. يأتي الوضع التنافسي للموانئ الإعتيادية من عوامل عديدة من بينها

تعد شركة صلالة لخدمات الموانئ، والتي يطلق عليها أيضا أسم "ميناء صلالة"، ثاني أكبر مركز شحن في غرب ووسط آسيا. تعمل هذه الشركة في مجال تأجير وتجهيز وتشغيل وإدارة محطة حاويات ومحطة شحن عام من الطراز العالمي، وفقا لإتفاقية إمتياز مبرمة مع حكومة سلطنة عمان أمدها ٣٠ عاما. تدار الشركة من قبل شركة أي بي مولر لمحطات الحاويات، وهي شركة عالمية تمتد مصالحتها في ٦١ محطة حاويات منتشرة في ٦٣ دولة على مستوى القارات الخمس، كما تمتلك ١٢٢ موقعا لخدمات الشحن البحري المختلفة في ٤٧ دولة. وتعد شركة أي بي مولر لمحطات الحاويات واحدة من الشركات الرائدة في تشغيل المحطات، حيث تقدم خدماتها الى ما يزيد عن ٦٠ شركة من شركات النقل البحري الملاحية، وتبلغ إنتاجيتها السنوية ٣١,٥ مليون حاوية نمطية.

تمكنت الشركة في عام ٢٠١١ من مناولة ٣,٢ مليون حاوية نمطية و ٦,٥ مليون طن في كل من محطتي الحاويات والشحن العام على التوالي. بلغ عدد موظفي الشركة (٢,١٠٩) موظفا حتى نهاية عام ٢٠١١، منهم ١,١٤٩ مواطنا عمانيا.

هيكل صناعة الحاويات وتطوراته

تمر أسواق شحن الحاويات بفترة حرجة مشوشة غير مستقرة. فعلى الرغم من أن صناعة الشحن قد سجلت نمطا دوريا، الا أن الموقف بات غير واضح أكثر من أي وقت مضى. وتبدو أسباب الضبابية وعدم الوضوح معقدة ويمكن أن تعزى الى الثورة في عالم أحجام السفن والتي أدت الى قيام خطوط الشحن الملاحية بطلب سفن حاويات أكبر من الكبيرة. ومما



الحاويات عبر صلالة إعتقادا على نسبة الفوائد مقابل التكاليف. وتجدر الإشارة الى أن محطة الحاويات أضافت عميلين جديدين في ٢٠١١.

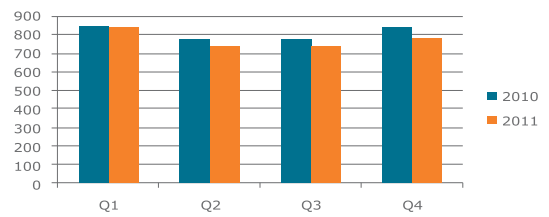
أثبت ميناء صلالة حتى الآن أنه الخيار المفضل للخطوط الملاحية بسبب كفاءته وانخفاض أسعاره وموقعه المفضل بالنسبة لما يطلق عليه إعادة الشحن. ولكن مع إستمرار إنخفاض أسعار الوقود، يتطلع العملاء الى التقليل من التكاليف وذلك بالقيام برحلات مباشرة الى الموانئ الرئيسية، في الوقت الذي تتزايد فيه تهديدات القرصنة ضمن إطار الدول المطلة على المحيط الهندي.

في عام ٢٠١١، سجلت محطة الحاويات معدل ٢٩,٣ نقلة/ساعة، في حين كان المعدل ٢٩,٧ نقلة/ ساعة في ٢٠١٠. لقد أدت كفاءة العمليات الى منح الادارة الفرصة اللازمة لتحديد الاصول التي يمكن بيعها من اجل الحصول على فيض نقدي وربما تسديد القروض قبل مواعيدها. وقد طلب مجلس إدارة الشركة في إجتماع الجمعية العمومية غير الإعتيادية الذي عقد في الثالث من نوفمبر ٢٠١٠، طلب موافقة المساهمين على بيع ٢٢ رافعة جسرية (آر تي جي) مختلفة المصانع. وقد أقر المساهمون قرار مجلس إدارة الشركة، وقد باعت الشركة ١٩ رافعة جسرية من ذلك الحين حتى الآن. ولا بد من التوضيح أن بيع الرافعات الجسرية (الآر تي جي) يجب أن لا يفسر على أساس انه مؤشر عن تراجع النمو، بل الاصح أن ينظر اليه على اساس أنه فرصة لتقليص التكاليف. إن نهج إدارة الشركة هو إستخدام الاصول على افضل وجه وإستغلال طاقات تلك الاصول الى اقصاها وبالتالي الحصول على مردودات مالية معقولة مقابل رأس المال الذي إستثمره المساهمون في الشركة.

قابليات السفن، وشبكة الخطوط الملاحية الصغيرة، والاسواق المحلية، والكفاءة، والتكاليف.

اصبح موقف الاحتفاظ بأحجام العمل بالنسبة لمحطة الحاويات في ميناء صلالة جنبا الى جنب مع ضغوط شركات النقل الملاحية في محاولاتها للمحافظة على معدل ثابت للاسعار تحديا كبيرا في عام ٢٠١٠. وفي الوقت نفسه كنا وما زلنا نحاول إستقطاب أحجام أكثر من خلال مباحثات أجريناها مع خطوط ملاحية كبرى عبر البحار وخطوط شحن صغيرة من أجل التحول الى ميناء صلالة الذي يتميز بموقع يعود بفوائد الى تلك الخطوط، ويقدم خدمات تنافسية، ويزيد من أواصر التعارف بين المستوردين والمصدرين (الاسواق الملحية) والاسواق الاخرى، إضافة الى عملنا المستمر مع شركات المنطقة الحرة بصلالة من أجل زيادة التجارة والأعمال المحلية.

إستعراض العمليات محطة الحاويات



ناولت محطة الحاويات ٣,٢٠ مليون حاوية نمطية وهذا الرقم يقل هامشيا عن حجم العمل في العام السابق (في عام ٢٠١٠ ناولت المحطة ٣,٤٨ مليون حاوية نمطية). ويعود السبب في عدم حصول أي زيادة في نمو العمل خلال ٢٠١١ الى رغبة عملاء الشركة بالقيام برحلات مباشرة بدلا من إعادة شحن



المحطة وما زالت تسعى لتوقيع عقود مع عملاء جدد، وقد نجحت الى الآن بإبرام إتفاقيات مع عدد منهم لتنفيذها في عام ٢٠١٢.

اصبح عدد المستثمرين في المنطقة الحرة بصلالة الذين يرومون إقامة صناعات وأعمال تجارية في تزايد. ويسعى الميناء الى استكشاف فرص مشتركة مع المنطقة الحرة بصلالة لكي يلعب دورا مهما في تنمية منطقة ظفار.

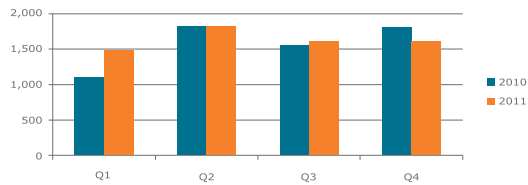
طرحت الحكومة مناقصة إنشاء رصيف مواد سائلة على إمتداد كاسر الامواج الجديد ليكون جاهزا للتشغيل في عام ٢٠١٢. وهذا الرصيف سوف يمكن الميناء من تقديم خدماته الى عدد من شركات المنطقة الحرة، تلك الشركات التي تخطط لانتاج وتصدير أنواع مختلفة من السوائل والمواد الكيماوية من المنطقة الحرة. ونتوقع أن تكمل الحكومة المناقصة لغرض المباشرة في تنفيذ العمل في الربع الثاني من عام ٢٠١١، ولكن لم يطرأ اي تطور في الموضوع حتى الآن.

السلامة

السلامة والانتاجية تسيران جنبا الى جنب بخطين متوازيين. فما يتحقق من إنتاجية عالية لا بد وأن يقارن مع ما يطبقه الميناء من مبادئ ومعايير السلامة.

لقد أدت الجهود المتواصلة لجعل ميناء صلالة أكثر أمنا وأمانا للموظفين والمقاولين وغيرهم، أدت الى إنخفاض كبير في إصابات العمل والوقت الذي يضيع جراء تلك الاصابات. في عام ٢٠١٠ كان معدل الاصابات التي تسبب ضياع الوقت

محطة البضائع العامة



سجلت محطة البضائع العامة إنتاجية تشغيل بلغت ٦,٥ مليون طن، أي بنسبة نمو بلغة ٣,٨١٪ أكثر مما كانت عليه في عام ٢٠١٠ (في عام ٢٠١٠ كانت ٦,٢٨ مليون طن). كانت إدارة الشركة وما زالت متفائلة فيما يتعلق بالامكانيات المحتملة للبضائع العامة والاعمال التجارية في صلالة. وتفاؤلها هذا يدفعها الى تنفيذ مشاريع التوسع في هذه المحطة بالتنسيق مع الحكومة الموقرة.

على الرغم من تأخر الحكومة في تنفيذ مشروع إعادة تأهيل محطة البضائع العامة، الا أن الإستعداد التام والقدرة على إيجاد طرق مبتكرة وحديثة جعل الأمور تسير نحو الأفضل. فقد كان لاستخدام رافعتين محمولتين مع تحويل جزئي لعمل رافعات الارصفة في مناولة البضائع العامة بواسطة (القلاب) اثره في تحسين إنتاجية المحطة. لقد ساعد هذا النوع من العمليات في تسريع تحميل وتفريغ السفن وزاد من قابلية مناولة أحجام أكبر.

المواد الأكثر حركة وإيرادا في محطة البضائع العامة كانت الحجر الجيري، والبضائع المعبأة بالاكياس (خصوصا الاسمنت)، والمواد السائلة (الوقود والميثانول). إن مستقبل محطة البضائع العامة يبدو مضيئا من خلال ما يؤكد عليه عملاء المحطة في زيادتهم للانتاجية في عام ٢٠١٢. فقد سعت

٢,٤ في حين أصبح المعدل ١,١٦ في عام ٢٠١١، وهو الأدنى منذ نشوء الشركة وحتى الآن.

الموارد البشرية والرعاية العمالية والتدريب

بلغ عدد موظفي الشركة في نهاية عام ٢٠١١ (٢,١٠٩) موظفاً، في حين كان العدد ٢,١٩٤ في نهاية عام ٢٠١٠. بلغت نسبة التعمين ٥٤,٤٨ ٪ مقابل ٤٧,٨٤ ٪ في السنة التي سبقتها. نسبة التعمين للأيدي العاملة الماهرة (الفئة ٣ مستوى ٣) كانت ٧٩٪ بنهاية ٢٠١١.

يلعب التدريب المتواصل دوراً مهماً في خلق ثقافة عمل آمنة. ومن هذا المنطلق أقام الميناء دورات تدريب عقدت داخل الميناء من قبل موظفين أخصائيين في مجالات مختلفة شملت العمليات، والصيانة ومهارات القيادة وغيرها.

أنظمة المراقبة الداخلية وكفائتها

من أجل حماية مصالح الجميع، تقوم الإدارة، بين الحين والآخر، بتقييم مدى كفاية إجراءات الرقابة الداخلية القائمة حالياً، وتبادر إلى إتخاذ تدابير تصحيحية عند الضرورة. تتولى الاشراف على هذه العملية دائرة التدقيق الداخلي في الشركة. ترتبط دائرة الرقابة الداخلية بلجنة التدقيق التي تضم أعضاء من مجلس الإدارة.

تعتمد الأعمال التجارية للشركة على عوامل متعددة بضمنها إتجاهات الاقتصاد العالمي. تقوم الشركة بمراقبة وتقييم العوامل التي تساهم في أعمالها وتبادر باستمرار في إتخاذ خطوات إصلاحية مناسبة.

إعادة تقييم العملة

لا يزال الريال العماني مرتبطاً بالدولار الأمريكي وتتأثر الأمور المالية للشركة في حال وجود تعديلات في إستراتيجية الحكومة. ان الشركة تتخذ وسائل الحيطة وكافة التدابير الممكنة لإحتواء اي مخاطر بهذا الموضوع كلما لزم الأمر.

المراجعة المالية

سجل صافي الأرباح الموحدة لعام ٢٠١١ مبلغ ٢,٣٦ مليون ريال عماني.

سجلت المدخولات قبل خصم الفوائد والضرائب والاستهلاك ١٥,٩٦ مليون ريال عماني محققاً بذلك هامشاً بنسبة ٣٢,٠ ٪، في حين كانت نسبة الهامش ٣٦,٤ ٪ في عام ٢٠١٠. ويعود السبب الى هذا الإنخفاض نتيجة زيادة تكاليف الأيدي العاملة، وبعض التكاليف غير الإعتيادية التي ترتبت عن إعادة تأهيل الرافعات.



تشمل الإيرادات الأخرى الأرباح/ الخسائر عن بيع الأصول الثابتة ومدخولات الفوائد.

إزادت تكاليف التمويل بنسبة ٧٪ عما كانت عليه عام ٢٠١٠، نتيجة الخسارة المحققة عن الجزء غير الفعال من تحوط القسط الثاني من القرض.

نظرة نحو المستقبل

تعد صلالة بموقعها المتميز الوجهة المفضلة للبضائع العابرة على طرق التجارة بين الشرق والغرب. يبدو أن مستقبل الشركة مضيء ما دما قد باشرنا بالمبادرات الإستراتيجية لموازنة المخاطر مع المكافآت، وإعادة النظر في العمليات، وتحسين الكفاءة عبر الاعتماد على ثقافة (تفوق العمل)، جنباً الى جنب مع إستكشاف أسواق جديدة ومنتجات حديثة. إن أمام محطتي الحاويات والبضائع العامة في ميناء صلالة فرصة لا نظير لها.

أغتنم هذه الفرصة لنعرب عن خالص شكرنا وتقديرنا لموظفي الشركة وعملائها ومورديها، والى حكومة سلطنة عمان على دعمها اللامحدود خلال عام ٢٠١١، ونأمل أن تظل هذه المساندة وهذا الدعم مستمرا.

بيتر فورد
الرئيس التنفيذي
٢٥ فبراير ٢٠١٢

بلغت الإيرادات الموحدة من بداية العام وحتى تاريخه ٤٩,٨١١ مليون ريال عماني مقابل ٥٢,٦٧٨ مليون ريال عماني في عام ٢٠١٠. وبقيت أحجام العمل في محطة الحاويات راكدة، في حين سجلت محطة البضائع العامة نمواً بنسبة ٣,٨١٪ أكثر من عام ٢٠١٠.

كانت إيرادات محطة الحاويات عن عمليات الشحن والتفريغ عالية، حيث بلغت ٣٣,٨٥ دولار لكل حاوية نمطية وذلك بسبب حجم العمل والخدمات المساعدة التي قدمتها المحطة في عام ٢٠١١. في حين تحسنت إيرادات الملاحة المتحققة عن زيارات السفن وذلك بسبب قدوم عدد أكبر من سفن خطوط الشحن الملاحية الرئيسية.

تكاليف التشغيل المباشرة التي تشمل تكاليف القوة العاملة، وتكاليف الصيانة والتوصيل، وتكاليف الطاقة، والتكاليف البحرية إنخفضت بنسبة ٢,٣٪ عما كانت عليه في عام ٢٠١٠. إزادت تكاليف القوة العاملة بنسبة ٠,١٪ مقارنة مع تكاليف عام ٢٠١٠ وذلك بسبب الطبيعة الثابتة لتكاليف القوة العاملة. على الرغم من التكاليف الإضافية التي ترتبت عن علاوة غلاء المعيشة التي طبقتها الميناء خلال العام.

كانت تكاليف إستهلاك التشغيل مساوية لما كانت عليه في عام ٢٠١٠، وكانت تكاليف الصيانة والتوصيل أقل بنسبة ٧,٣٪ عما كانت عليه في عام ٢٠١٠، وحتى بعد أن تحملت الشركة مبلغ (١) مليون ريال عماني واحد لصيانة وصيغ رافعات الرصيف.

أظهرت صرفيات الطاقة والوقود انخفاضا قدره ١٢٪ مقارنة مع الفترة ذاتها من عام ٢٠١٠ نتيجة لمبادرات الحد من التكاليف. وشملت تكاليف التشغيل الأخرى تكاليف الإمتياز، والرسوم الإدارية، وتكاليف صيانة المحطة والتأمين.

تكاليف الإمتياز التي تتألف من تكاليف إيجار الأرض، وعوائد حقوق الإمتياز الثابتة والمتغيرة، فضلا عن تكاليف رسوم الإدارة، قد إنخفضت بنسبة ٢٥٪. ويرجع ذلك أساسا إلى إنخفاض في رسوم الإمتياز في محطة البضائع العامة التي شهدت نمواً أقل في الفوائد بالإضافة الى تخصيصات التكاليف.

يأتي تقليل رسوم الإمتياز منسجما مع إنخفاض الإيرادات وأحجام العمل.

كانت التكاليف العامة والتكاليف الادارية أعلى بنسبة ٤٪ مقارنة مع عام ٢٠١٠ بسبب تكاليف الموظفين العالية وتكاليف التسويق والمصروفات المهنية.

تقرير لمساهمي شركة صلاله لخدمات الموانئ ش.م.ع.ع ("الشركة") عن النتائج الفعلية المتعلقة بميثاق تنظيم وإدارة الشركات وتطبيق ممارسات تنظيم وإدارة الشركات وفقاً لميثاق تنظيم وإدارة الشركات الصادر عن الهيئة العامة لسوق المال

لقد قمنا بأداء الإجراءات المنصوص عليها في التعميم رقم ١٦ / ٢٠٠٣ الصادر عن الهيئة العامة لسوق المال بتاريخ ٢٩ ديسمبر ٢٠٠٣ م فيما يتعلق بتقرير تنظيم وإدارة الشركة ("التقرير") الوارد على الصفحات من ١ إلى ١٠ وتطبيق الشركة لممارسات التنظيم والإدارة وفقاً لميثاق تنظيم وإدارة الشركات الصادر عن الهيئة العامة لسوق المال (الميثاق) الصادر بالتعميم رقم ١١ / ٢٠٠٢ بتاريخ ٣ يونيو ٢٠٠٢ م وتعديلاته وقواعد وإرشادات الهيئة العامة لسوق المال المتعلقة بالإفصاح الصادرة بقرارها الإداري رقم ٢٠٠٧/٥ بتاريخ ٢٧/٦/٢٠٠٧.

لقد قمنا بأداء مهمتنا وفقاً لمعايير المراجعة الدولية المطبقة عند القيام بمهام إجراءات متفق عليها. تم أداء تلك الإجراءات فقط بغرض مساعدتكم على تقييم ميثاق ضوابط الرقابة على الشركات الصادر عن الهيئة العامة لسوق المال.

لقد وجدنا أن التقرير يعكس ، من جميع النواحي الجوهرية، قيام الشركة بتطبيق نصوص الميثاق وهو خال من أية إفادات جوهرية خاطئة .

ونظراً لأن الإجراءات أعلاه لا تشكل مراجعةً أو فحصاً وفقاً لمعايير المراجعة الدولية أو المعايير الدولية لعمليات الفحص فإننا لا نعبر عن أي تأكيد حول تقرير الشركة عن تطبيق الميثاق . وإذا قمنا بأداء إجراءات إضافية أو مراجعةً أو فحصاً لهذا التقرير وفقاً لمعايير المراجعة الدولية أو المعايير الدولية لعمليات الفحص لكان من الجائز أن نكتشف أموراً أخرى يتم التقرير عنها إليكم .

هذا التقرير فقط للغرض الوارد في الفقرة الثانية أعلاه وإدراجه مع تقرير الشركة عن تنظيم وإدارة الشركة في التقرير السنوي للشركة ويجب عدم استخدامه لأي غرض آخر ونحن لا نتحمل أي مسؤولية تجاه أي طرف آخر. هذا التقرير يتعلق فقط بتقرير تنظيم وإدارة التقرير السنوي للشركة للسنة المنتهية في ٣١ ديسمبر ٢٠١١ ، وهو لا يغطي القوائم المالية أو أية تقارير أخرى للشركة في مجملها.



خالد مسعود أنصاري

٢٥ فبراير ٢٠١٢

146

تقرير مبادئ تنظيم وإدارة الشركة

CAUTION
F&H
EQUIPMENT

مبادئ تنظيم وإدارة الشركة

ويعتقد أيضا انه من الضروري أن تكون هناك سياسات واضحة تؤمن أن كل من يعمل في إدارة الشركة، من مجلس الإدارة إلى أدنى مستوى في الشركة ، قادراً على العمل لصالح المساهمين. تقوم الشركة بتطبيق تعليمات الهيئة العامة لسوق المال الخاصة بتقرير مبادئ تنظيم وإدارة الشركة والإيضاحات الخاصة به.

أعضاء مجلس الإدارة

يتألف مجلس الإدارة من ستة أعضاء وهو مسئول عن إدارة أعمال الشركة . دور ومهام ومسئوليات مجلس الإدارة قد تم تعريفها بدقة. وبالإضافة إلى دوره الأساسي في مراقبة أداء الشركة فإن مهام مجلس الإدارة تشمل كذلك على الآتي :

- اعتماد فلسفة الشركة وأهدافها ومهامها .
- المشاركة في وضع خطط العمل الاستراتيجية .
- مراجعة واعتماد الخطط المالية والموازنات .
- مراقبة ومراجعة أداء الشركة .
- التأكد من التقيد بالقوانين واللوائح .
- إختيار وتوظيف الرئيس التنفيذي .

نبذة مختصرة عن أعضاء مجلس الإدارة

الشيخ عبد العزيز بن علي الشنفرى، رئيس مجلس ادارة شركة صلالة لخدمات الموانئ ، رجل أعمال بدأ حياته المهنية في عام ١٩٧٣. بعد سنتين ، في عام ١٩٧٥ ، بدأ عمله الخاص. وقد نمت أعماله التجارية على قدم وساق. اليوم ، بعد ٣٥ عاما أصبح مالكا لشركتين ، شركة المتحدة وشركة أوفست ، تبلغ المبيعات السنوية للشركتين أكثر من ٤٠ مليون دولار وتتألف من ٨٠٠ موظف. كان عضوا في العديد من مجالس إدارات شركات عمانية. كما كان عضوا في المحكمة التجارية. ساهم خلال العقد الماضي كثيرا في تطوير وتحسين ميناء صلالة. وهو الفئصل الفخري لسفارة موزمبيق في سلطنة عمان.

سياسة المؤسسة هي الأنظمة التي توجه الشركة وتسيطر عليها وتتخذ بعين الاعتبار الفوائد طويلة الأمد لجميع أصحاب المصالح فيها. وتشير هذه السياسة إلى تمازج القوانين والأنظمة والتطبيقات الاختيارية ، وهذه مجتمعة تمكن الشركة من استقطاب مصادر التمويل والموارد البشرية، وتمكنها من العمل بكفاءة ومقدرة عاليتين ، وبالتالي تؤمن فيما اقتصادية طويلة الأمد للمستثمرين، في الوقت الذي تحافظ على منافع واهتمامات أصحاب المصالح و المجتمع ككل.

تهدف سياسة الشركة إلى توحيد مصالح الشركة مع مصالح المستثمرين و أصحاب المصالح فيها. إن الحافز وراء الشركات، ووراء مالكيها ومديريها، من اجل تبني معايير سياسة عالمية، هو تلك المعايير التي ستساعدهم في تحقيق شراكة طويلة الأمد مع جميع أصحاب المصالح وتحقيق أهداف المؤسسة على نحو فاعل. إن المواصفات الأساسية لسياسة المؤسسة هي:

- الشفافية
- المسئولية
- المسئولية الاجتماعية
- الاستقلالية
- العدالة
- القابلية للمحاسبة

مبادئ التنظيم والإدارة بشركة صلالة لخدمات الموانئ ش.م.ع.ع (" الشركة ") (" ميناء صلالة ")

تهدف فلسفة الشركة إلى زيادة فوائد المساهمين وحماية منافع أصحاب المصالح. تهدف الشركة إلى تحقيق ذلك عبر الكشف عن حقائق ملموسة وإنجاز أعلى مستويات الشفافية والقابلية للمحاسبة وحقوق الملكية في جميع اوجه ومراحل العمليات.

الجدول ٢ - يتألف مجلس الإدارة كما في ٣١ ديسمبر ٢٠١١ على النحو الآتي :

الاسم	الصفة
الفاضل عبد العزيز بن علي الشنفرى	غير تنفيذي ، مستقل ومنتخب
المهندس أبو بكر سالم علوي الذيب	غير تنفيذي ، مستقل ، ومعين
الفاضل علي محمد رضا	غير تنفيذي ، مستقل ، ومعين
الفاضل تيمن ميستر	غير تنفيذي ، مستقل ومنتخب
الفاضل بيدر سوندرجارد	غير تنفيذي ، مستقل ، ومعين
الفاضل حمد سليمان راشد الشريقي	غير تنفيذي ، مستقل ومنتخب



المهنية بالعمل على سفن الحاويات قبل إنضمامه الى شركة (أي. بي. أم. تي)، حيث عمل في كافة أنحاء العالم، كما شغل منصب عضو مجلس إدارة في كل من سلطنة عمان، والصين، والبرازيل، ومصر، وسويسرا، وماليزيا، وموريشيوس، والولايات المتحدة الأمريكية، وكوستاريكا، وهولندا.

الفاضل علي محمد رضا، انضم الى مجلس إدارة الشركة في عام ٢٠١٠. يعمل حاليا مستشارا للإستثمارات الحكومية، مكتب وكيل وزارة المالية، سلطنة عمان. حاصل على درجة الماجستير في المحاسبة والتنمية المالية من جامعة برمنغهام، ويمتلك خبرة عملية تزيد عن عشرين عاما. وقد تقلد العديد من المناصب العليا في الحكومة.

نبذة عن إدارة الشركة

الفاضل بيتر فورد، الرئيس التنفيذي لميناء صلالة - أكبر ميناء في سلطنة عمان، والذي تبلغ طاقته الانتاجية السنوية ٦ ملايين حاوية نمطية. تتولى شركة أي بي أم لمحطات الحاويات إدارة ميناء صلالة، وقد عمل الفاضل بيتر وما زال يعمل في الشركة المذكورة منذ ١٧ عاما، تولى خلالها مسؤوليات عديدة ومتنوعة. أكمل دراسته في الاكاديمية البحرية التجارية في الولايات المتحدة حيث نال درجة البكالوريوس في النقل البحري والادارة البحرية، كما حصل على دبلوم في إدارة الموانئ من أكاديمية لويدز البحرية، وحصل ايضا على ماجستير في إدارة الأعمال العالمية. شغل الفاضل بيتر خلال فترة عمله مع شركة أي بي أم لمحطات الحاويات عدد من المناصب التنفيذية في الولايات المتحدة، والبحر الكاريبي واوروبا قبل أن ينتقل الى سلطنة عمان. وشملت المناصب القيادية التي تولها مدير إدارة منتدب في

المهندس أبو بكر بن سالم بن علوي الذيب، نائب رئيس مجلس إدارة الشركة، اصبح عضوا في مجلس الإدارة منذ أكثر من ست سنوات. الفاضل أبو بكر مهندس مدني، تولى منصب مدير عام الطرق والنقل البري في وزارة النقل والاتصالات في صلالة منذ خمس عشرة سنة. وشغل قبل ذلك منصب مدير الطرق لمدة ٨ سنوات.

الفاضل حمد بن سليمان الشريقي، عضو مجلس إدارة الشركة منذ ما يزيد على ٧ سنوات. وهو مدير عام المالية والمحاسبة في مكتب وكيل وزارة الدفاع، سلطنة عمان. الفاضل حمد حاصل على بكالوريوس علوم عسكرية، وماجستير في إدارة الأعمال، وحاصل أيضا على شهادة المحاسب القانوني ودبلوم في المالية ومحاسبة التكاليف.

الفاضل تيمن غيرتس ميستر، عضو مجلس إدارة الشركة لأكثر من ٥ سنوات. وقد كان الرئيس التنفيذي للشركة في الفترة بين عام ٢٠٠٥ و ٢٠٠٧. كان لديه مهنة عالمية واسعة النطاق في مجال النقل البحري وإدارة الموانئ حيث قام بإدارة محطات في روسيا وباكستان وسلطنة عمان. فضلا عن إدارة جميع المحطات داخل المنطقة من غرب ووسط آسيا. في عام ٢٠٠٧ تم تعيينه رئيسا للشؤون التجارية في محطات أي. بي مولر. وفي عام ٢٠٠٨ عين نائبا لرئيس الموارد البشرية والعلاقات العمالية.

الفاضل بيدر سوندرجارد إلتحق بعضوية مجلس الإدارة في عام ٢٠١١. وهو يعمل حاليا بمنصب الرئيس التنفيذي لمكتب شركة أي. بي. أم. تي لمحطات الحاويات في منطقة أفريقيا والشرق الأوسط ومقره في دبي، الإمارات العربية المتحدة. وهو خريج أكاديمية بحرية وحائز على شهادات عليا من كلية (أي. أم. دي) لإدارة الأعمال، ومن جامعة كورنيل، وجامعة هارفرد. بدأ حياته



بي. مولر مايرسك ، عمل لسنوات عدة مع فريق دي إتش إل في مومباي ، الهند.

الفاضل يوهان كريل، مدير أول الدائرة التجارية للإمداد والتموين. يمتلك يوهان خبرة ٢٥ سنة في مجال إدارة سلسلة الإمداد والتموين، حيث عمل في أفريقيا وأستراليا والشرق الأوسط وتولى مناصب عديدة شملت المخازن والمستودعات، والنقل البري، وإدارة الممتلكات، وخدمات القيم المضافة، ومناطق الحجز الجمركي، والتشريعات الجمركية إضافة إلى تنفيذه لحلول تعتمد على تكنولوجيا الأمداد والتموين المتطورة. يوهان حاصل على شهادة البكالوريوس بمرتبة الشرف وماجستير في التسويق من جامعة بريتوريا في جنوب أفريقيا.

الفاضل إين رولنسون، يعمل بمنصب مدير خطوط الملاحة التجارية. عمل محامياً لدى محاكم إنجلترا وويلز في عام ١٩٩٤. وقد قدم إلى الشرق الأوسط، في البحرين والملكة العربية السعودية منذ ١٩٩٤، حيث عمل في شركة (إل. إي. بي) العالمية، وفي شركة خدمات سيلاند، وشركة ميرسك للشحن، وميرسك للوجستك، حيث تولى عدداً من المناصب الإدارية والقيادية حتى عام ٢٠٠٦، حيث انضم إلى شركة أي. بي. أم. لمحطات الحاويات بمنصب الرئيس التجاري في البحرين، وقد تضمنت مسؤولياته المبيعات والتسويق والإستراتيجية التجارية للشركة التي تأسست حديثاً والتي أخذت على عاتقها إدارة وتشغيل ميناء البحرين في نهاية عام ٢٠٠٦. في عام ٢٠٠٩، أفتحت شركة أي. بي. أم. لمحطات الحاويات في شمال البحرين ميناءً إنشأً لأغراض خاصة، حيث ساهم هذا الميناء في أن تكون البحرين ليس مجرد سوق تجاري، بل مركزاً لإعادة الشحن باتجاه شمال الخليج العربي.

كل من اوكلاند- كاليفورنيا، وكونغستون - جامايبا. وقد كان آخر منصب قيادي تقلده بيتر هو رئيس شركة أي بي أم لمحطات الحاويات في منطقة أوروبا، حيث مثل شركة أي بي أم في ٧ مجالس إدارات شركات قبل أن يعود للعمل في مقر شركة أي بي أم لمحطات الحاويات لقيادة مشاريع عالمية في مجال الاستحواذ والاستراتيجية.

الفاضل أحمد بن علي عكعك، نائب الرئيس التنفيذي لميناء صلالة. إلتحق الفاضل أحمد بالميناء منذ يناير عام ٢٠٠٠، وتقلد مناصب رئيسة شملت الرئيس التنفيذي للشركة ومدير عام الموارد البشرية. يمتلك أحمد معلومات واسعة وخبرة تنفيذية في جميع مجالات الإدارة، بضمنها التخطيط الاستراتيجي والتطوير التنظيمي محلياً ووطنياً. الفاضل أحمد حاصل على درجة البكالوريوس في الاقتصاد من الولايات المتحدة ودرجة الماجستير في إدارة الموارد البشرية.

الفاضل بوبي فارغيس، تم تعيينه المدير المالي للشركة في سبتمبر ١، ٢٠١١. الفاضل بوبي هو محاسب قانوني مؤهل من معهد المحاسبين القانونيين، الهند ، ويحمل أيضاً شهادة محاسب قانوني معتمد (CPA) من المعهد الأمريكي للمحاسبين القانونيين، الولايات المتحدة الأمريكية. كما أنهى دبلوم في إدارة المحطة من المعهد البحري لويدز للشحن البحري في المملكة المتحدة. وقد كان يعمل مع مجموعة أي. بي. مولر مايرسك منذ أغسطس ٢٠٠٣ بعد أن عمل مع خط ميرسك ، Damco وأقسام في شركة محطات أي. بي. مولر. في الآونة الأخيرة ، كان بوبي المدير المالي في محطات أي. بي. مولر في مومباي ، أكبر محطة حاويات في الهند منذ يناير ١ ، ٢٠٠٧. قبل انضمامه إلى مجموعة أي.

المهندس نايف العوائد، مدير عام مركز الخدمات المشتركة في ميناء صلالة، حيث يشمل المركز دائرة الهندسة، دائرة الصحة والسلامة والأمن والبيئة، دائرة تكنولوجيا المعلومات، دائرة صيانة المنشآت، ودائرة المواصلات ورعاية الموظفين. تولى الفاضل نايف العوائد مناصب عديدة طيلة الأربع عشرة سنة الماضية بعد نيله شهادة البكالوريوس في الهندسة الميكانيكية من كلية الهندسة بجامعة السلطان قابوس، كما حصل على درجة الماجستير في إدارة الأعمال، وعلى شهادة (ماجستير) في المجالات التقنية من شركة أي.بي. مولر للمحطات.

الفاضل إريك ساس، مدير عام محطة الحاويات. عمل الفاضل إريك مدير عام العمليات في محطات غيتواي، في الهند. لديه خبرة ٢٢ عاما في محطات حاويات متعددة في أوروبا والشرق الأوسط وآسيا تابعة لشركة أي بي إم لمحطات الحاويات.

الكابتن أحمد باعمر، مدير عام الشؤون البحرية. الفاضل أحمد باعمر حاصل على درجة البكالوريوس في الجغرافيا من جامعة بيروت، وضابط بحري تخرج من الكلية البحرية الملكية في دارتماوث، في المملكة المتحدة، كما انه حاصل على شهادة أركان البحرية الملكية، من كلية الأركان البحرية في غرينيتش، المملكة المتحدة. يمتلك خبرة ٢٥ عاما في مجال الشؤون البحرية العسكرية، ومدير عام في شركة صلالة للشحن الملاحي والخدمات البحرية. ومدير العمليات البحرية. كما يقوم الكابتن أحمد حاليا بتحضير الماجستير في الإدارة في جامعة ظفار.

الفاضل أحمد بن سهيل بن علي قطن، مدير عام الموارد البشرية. عمل الفاضل أحمد قطن مديرا لتوظيف لمدة سنتين، وفي عام ٢٠٠٨ تقلد منصب مدير اول الموارد البشرية. في ٢٠١٠ تم ترقيته الى مدير عام الموارد البشرية. واصبح عضوا ضمن فريق الادارة التنفيذية للسنوات الثلاثة الاخيرة. الفاضل أحمد حاصل على درجة الماجستير في

الجدول ٣ - الجدول التالي يبين حضور كل عضو من أعضاء مجلس الإدارة بإجتماعات مجلس الإدارة وآخر إجتماع جمعية عامة، رسوم الحضور المدفوعة وعدد عضويات مجالس الإدارة في الشركات العمانية الأخرى :-

عدد عضويات مجالس الإدارة الأخرى	رسوم الحضور (ر.ع)	تفاصيل الحضور		اسم عضو مجلس الإدارة
		الجمعية العامة الأخيرة	إجتماع مجلس الإدارة	
٠	٤,٨٠٠	نعم	٦	الفاضل عبد العزيز علي الشنفرى *
٠	٢,٤٠٠	لا	# ٤	الفاضل تيمن ميستر
١	٤,٨٠٠	نعم	٦	الفاضل علي محمد رضا
٠	٨٠٠	لا	١	الفاضل تشارلز منكورست **
٠	٨٠٠	لا	# ٢	الفاضل بيدر سوندرجارد
٠	٤,٨٠٠	نعم	٦	المهندس أبو بكر سالم علوي الذيب
٠	٤,٨٠٠	نعم	٦	الفاضل حمد سليمان راشد الشريقي

ملاحظة :

* الفاضل عبد العزيز علي الشنفرى هو رئيس مجلس إدارة الشركة، ولا يشغل أي من الأعضاء منصب رئيس مجلس الإدارة في أي شركة مساهمة عمانية عامة أخرى.

** خلال العام، أعلن الفاضل تشارلز منكورست إلى أعضاء مجلس إدارة الشركة أنه سيفادر منصبه كعضو في مجلس الإدارة، تاركا المجال امام الفاضل بيدر سوندرجارد لتولي عضوية المجلس في ميناء صلالة. تتقدم الشركة بامتنانها وشكرها للفاضل تشارلز منكورست لما قدمه من مساهمات طيلة فترة توليه منصبه في الشركة.

حضر الفاضل تيمن ميستر والفاضل بيدر سوندرجارد آخر إجتماع لمجلس الإدارة عبر إتصال هاتفي - تدفع رسوم الإتصال على هذا الأساس.

عقد مجلس إدارة الشركة ستة اجتماعات خلال عام ٢٠١١ حسب التواريخ الآتية :

- ١٣ فبراير ٢٠١١
- ٨ أغسطس ٢٠١١
- ٩ مارس ٢٠١١
- ١ نوفمبر ٢٠١١
- ٢٥ أبريل ٢٠١١
- ٥ ديسمبر ٢٠١١

ويعمل مدير عام التدقيق والإعتماد كسكرتيرا لمجلس الإدارة .

لجنة التدقيق واللجان الأخرى

(أ) الشروط المرجعية للجنة التدقيق :-

الشروط المرجعية للجنة التدقيق حسب الإرشادات الصادرة من

إدارة الأعمال من جامعة لورتون، المملكة المتحدة. لديه خبرة تتجاوز ٢٧ سنة في القطاع العام، حيث عمل مديرا للدراسات الميدانية، ومدير التنسيق، ومدير الصحة في محافظة ظفار.

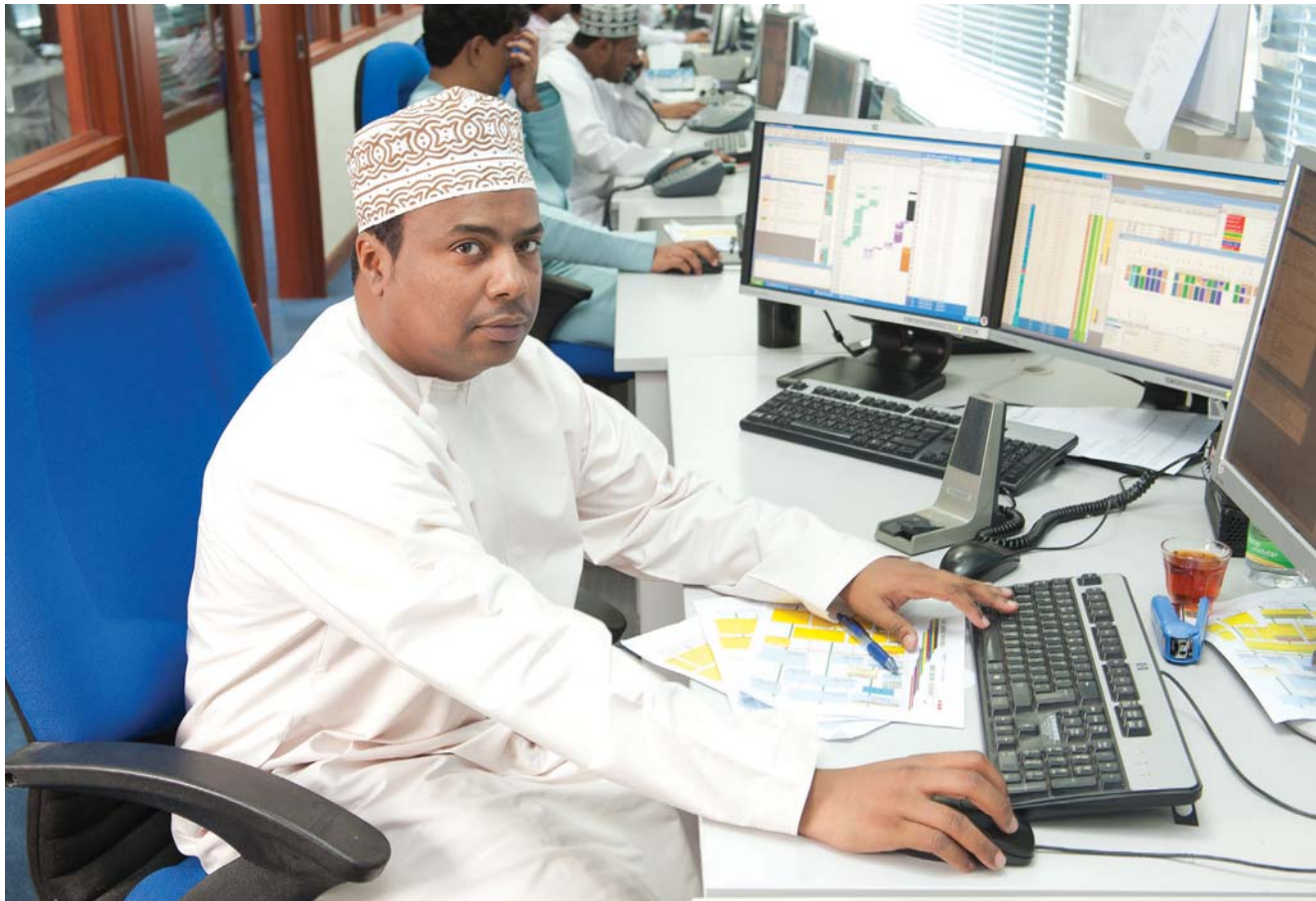
شركة أيه بي مولر لمحطات الشحن وشركاه ش.م.م هو مدير الشركة وتتضمن مسؤولياته التشغيل وتسيير الأعمال الإدارية اليومية بالشركة ، وفقا لشروط وبنود اتفاقية الإدارة.

عقد العمل

ايرمت شركة صلالة لخدمات الموائئ (ش.م.ع.ع) العقد الرسمي للعمالة مع كل موظف ، وهذه العقود تتماشى مع تنظيم وزارة القوى العاملة وقانون العمل العماني.

الجدول ٤ - عقدت في عام ٢٠١١ أربعة إجتماعات للجنة التدقيق وفيما يلي جدول يبين عدد الجلسات التي حضرها كل عضو من الأعضاء:

العضو	عدد الجلسات	رسوم الحضور (ر.ع)
الفاضل علي محمد رضا	٤	٢,٠٠٠
الفاضل حمد سليمان راشد الشريقي	٤	٢,٠٠٠
الفاضل تشارلز منكورست	١	٥٠٠
الفاضل بيدر سوندرجارد	١	٥٠٠



خلال العام ٢٠١١ ، لم يتم عقد إجتماع لجنة التعريف.

عملية ترشيح أعضاء مجلس الإدارة

طبقاً للتعديل الذي جرى على المادة ٩٧ من قانون الشركات التجارية، فإنه ينبغي التصويت على جميع الاعضاء لينتخبوا لمجلس الادارة عن طريق جمع الاصوات.

رغم الشرط الوارد أعلاه، يحق لحكومة سلطنة عمان أن تعيين عضوين بحد أقصى في مجلس الاداره كعمثلين لحكومة سلطنة عمان طالما تمتلك ما لا يقل عن ١٠٪ من رأس المال المصدر للشركة. وفي حال قلت نسبة تملك الحكومة عن ١٠٪ من رأس مال الشركة المصدر أو فقدت مساهمتها في الشركة فإنه لحكومة سلطنة عمان صلاحية تعيين عضو واحد فقط في مجلس الاداره كعمثل لها. وفي جميع الأحوال فإنه لا يحق للحكومة انتخاب عضو آخر من أعضاء مجلس الإدارة في حال استخدامها لصلاحيتها في تعيين عضو من أعضاء مجلس الإدارة.

اجتماع الجمعية العمومية

تفاصيل الاجتماعات العامة السنوية للشركة، والاجتماع غير الاعتيادي لها كما في الجدول رقم ٩.

سبل الاتصال بالمساهمين والمستثمرين

تم نشر النتائج الربع سنوية في الصحف المحلية باللغتين العربية والإنجليزية. هذه النتائج متوفرة على موقع الشركة www.portofsalalah.com أو على موقع سوق مسقط للأوراق المالية.

لم تقم الشركة بعمل أي عروض للمستثمرين من الشركات أو المحليين .

المكافآت

تفاصيل مكافآت أعضاء مجلس الإدارة

المكافآت المدفوعة إلى أعضاء مجلس الإدارة بالإضافة إلى رسوم حضور الاجتماعات خلال عام ٢٠١١ بلغت ٣٢,٠٠٠ ريال عماني (عام ٢٠١٠ - ٤٢,٠٠٠ ر.ع). انظر الجدول رقم ١٠

الهيئة العامة لسوق المال ، وتتضمن متابعة عملية التقارير المالية وتقوم مع الإدارة بمراجعة البيانات المالية وكفاءة أنظمة الرقابة الداخلية و مراجعة أداء التدقيق الداخلي ومناقشة المدقق الداخلي حول اكتشافات مهمة. ويخضع أعضاء لجنة التدقيق إلى أحكام المسؤولية الواردة في المادة ١٠٩ من قانون الشركات التجارية دون المساس بمسئولياتهم الناتجة عن عضويتهم في مجلس الإدارة.

تتكون عضوية لجنة التدقيق من أعضاء مجلس الإدارة المذكورين أدناه :-

- الفاضل علي محمد رضا - رئيساً
- الفاضل حمد سليمان راشد الشريقي
- الفاضل بيدر سوندرجارد

أعضاء لجنة التدقيق مستقلين ولديهم معرفة بالمالية والحسابات وقانون الشركات وقطاع الشحن البحري . يتطلب حضور عضوين من لجنة التدقيق ليكون النصاب مكتملاً. و يكون المدقق الداخلي أمين سر للجنة .

أقرت لجنة التدقيق البيانات المالية السنوية المدققة والبيانات المالية الربع سنوية غير المدققة. قامت اللجنة، بالنيابة عن مجلس الادارة بمراجعة بيئة المراقبة الداخلية، حيث قابلوا المدقق الداخلي على نحو منظم لمراجعة تقارير المدقق المذكور، وتوصياته وتعليق الادارة على تلك التقارير. الفاضل أشواني جهامب يشغل منصب مدير عام التدقيق والإعتماد للشركة . من جانب آخر اجتمع اعضاء لجنة التدقيق مع المدققين الخارجيين لمراجعة نتائج التدقيق ورسالة الادارة. لقد عقدت لجنة التدقيق اجتماعاتها مع المدققين الداخليين والخارجيين بغياب الادارة كما تتطلبه مبادئ تنظيم وادارة الشركة وسياساتها. تقوم لجنة التدقيق بتقديم تقرير موجز عن فاعلية التدقيق الداخلي للشركة. وهنا يسر مجلس الادارة ولجنة التدقيق ان توضح للمساهمين ان نظام المراقبة الداخلية يفي بالغرض الذي صمم من اجله ولا توجد اي مواضيع تثير الاهتمام.

ب (الشروط المرجعية للجنة التعريف:-

- توفير التعليمات المتعلقة بإيجاد تعريف إلى إدارة شركة صلالة لخدمات الموائى .
- مقارنة هيكل التعريف المقترحة مقابل أحكام اتفاقية الامتياز ومعالجة أي اختلافات مع الحكومة.
- فحص هيكل التعريف المقترحة مع الخطة المالية .

وتتكون عضوية لجنة التعريف من أعضاء مجلس الإدارة المذكورين أدناه :-

- الفاضل تيمن ميستر - رئيساً
- المهندس أبو بكر سالم علوي الذيب
- الفاضل علي محمد رضا

الجدول ٥ - معلومات عامة للمساهمين

٢٨ مارس ٢٠١٢	الإجتماع العام السنوي: التاريخ
٣ : ٠٠ مساءً	الزمن
هيلتون صلالة، صلالة	المكان
٢٠١١	السنة المالية
٢٨ مارس ٢٠١٢	تاريخ إغلاق الدفاتر
في حالة اعتماد توزيع أرباح من قبل الأعضاء، سيتم دفعها في حدود الزمن القانوني المسموح به.	تاريخ توزيع الأرباح
سوق مسقط للأوراق المالية	الإدراج في الأسواق المالية
شركة مسقط للإيداع وتسجيل الأوراق المالية	وكلاء تسجيل وتحويل الأسهم
انظر الجدول ٦ أدناه	بيانات أسعار السوق
انظر الجدول ٧ أدناه	توزيع المساهمين
انظر الجدول ٨ أدناه	أكبر ١٠ مساهمين
ميناء صلالة، يبعد ٢٠ كم عن مدينة صلالة، إقليم ظفار، سلطنة عمان	موقع الميناء
شركة صلالة لخدمات الموانئ ش.م.ع.ع بناية الجوهرة، شاطئ القرم ص ب ١٠٥، مسقط الرمز البريدي ١١٨، سلطنة عمان	عنوان المراسلات

الجدول ٦ - بيانات أسعار السوق

عام ٢٠١١	ديسمبر	نوفمبر	أكتوبر	سبتمبر	أغسطس	يوليو	يونيو	مايو	أبريل	مارس	فبراير	يناير	سعر السهم (ر.ع)
٠,٥٢٩	٠,٤٦٠	٠,٤٦٠	٠,٤٦٠	٠,٤٧٠	٠,٤٧٠	٠,٤٩٧	٠,٤٧٥	٠,٤٨٠	٠,٤٨٠	٠,٤٨٠	٠,٤٨٠	٠,٥٢٩	أعلى سعر
٠,٤٦٠	٠,٤٦٠	٠,٤٦٠	٠,٤٦٠	٠,٤٧٠	٠,٤٧٠	٠,٤٣٥	٠,٤٧٥	٠,٤٧٩	٠,٤٨٠	٠,٤٨٠	٠,٤٤٠	٠,٤٨٠	أدنى سعر
٠,٥٢٩	٠,٤٧٩	٠,٤٧٩	٠,٤٧٩	٠,٤٧٩	٠,٤٧٩	٠,٤٧٩	٠,٤٧٩	٠,٤٨٠	٠,٤٨٠	٠,٤٨٠	٠,٤٨١	٠,٥٢٩	سعر الإفتتاح
٠,٤٧٩	٠,٤٧٩	٠,٤٧٩	٠,٤٧٩	٠,٤٧٩	٠,٤٧٩	٠,٤٧٩	٠,٤٧٩	٠,٤٧٩	٠,٤٨٠	٠,٤٨٠	٠,٤٨٠	٠,٤٨١	سعر الإغلاق
٤٣,٠٠٦	٤١	٤١	٤١	٤١	٢١٥	١٠٠	١٢٧	٨,٠٥٨	١٤٠	٢,٢٥٢	١٢,١١٠	١٩,٨٤٠	حجم التداول
٢٠,٧٥٠	١٩	١٩	١٩	١	١٠١	١	٦٠	٣,٨٦٠	٦٧	١,٠٨١	٥,٧٦٥	٩,٧٥٧	القيمة التجارية
دليل أسعار قطاع الخدمات													
٢,٧٠٦	٢,٤٢٦	٢,٤٦٦	٢,٤٣٣	٢,٤٧٨	٢,٤٨٤	٢,٥٢٤	٢,٥٧٢	٢,٦٩٧	٢,٦٠٩	٢,٦٣٤	٢,٩١٥	٢,٧٠٦	الإفتتاح
٢,٥٦٧	٢,٥٦٧	٢,٤٢٦	٢,٤٦٦	٢,٤٣٣	٢,٤٧٨	٢,٤٨٤	٢,٥٢٤	٢,٥٧٢	٢,٦٩٧	٢,٦٠٩	٢,٦٣٤	٢,٩١٥	الإغلاق



الجدول ٧ - توزيع الأسهم كما في ٣١ ديسمبر ٢٠١١

عدد أسهم رأس المال المملوكة	عدد الأسهم المملوكة	الأسهم الكلية %	عدد المساهمين	% الكلية للمساهمين
١ إلى ١٠٠	٣٢,١٦٩	%٠,٠٢	٦٧٤	%٥٠,٤٩
١٠١ إلى ٥٠٠	٩٩,٥٤٠	%٠,٠٦	٤٢١	%٣١,٥٤
٥٠١ إلى ١,٠٠٠	٤٧,٨٢٤	%٠,٠٣	٦٠	%٤,٤٩
١,٠٠١ إلى ١٠,٠٠٠	٤١٣,٦٦١	%٠,٢٣	١٢٣	%٩,٢١
١٠,٠٠١ إلى ١٠٠,٠٠٠	١,٣٧٧,٠٠٢	%٠,٧٧	٣٧	%٢,٧٧
١٠٠,٠٠١ فما فوق	١٧٧,٨٦٧,٢٠٤	%٩٨,٩٠	٢٠	%١,٥٠
المجموع	١٧٩,٨٣٧,٤٠٠	%١٠٠,٠٠	١,٣٣٥	%١٠٠,٠٠

الجدول ٨ - أكبر ١٠ مساهمين كما في ٣١ ديسمبر ٢٠١١

ر م	الاسم	عدد الأسهم	النسبة المئوية %
١	أيه بي مولر للمحطات بي في	٥٤,١٨٠,٠٠٠	%٣٠,١٣
٢	حكومة سلطنة عمان (وزارة المالية)	٣٦,١٢٠,٠٠٠	%٢٠,٠٨
٣	HSBC A/C HSBC BK PLC A/C IB MAIN ACCOUNT	٢٥,٧٨١,٦٣٠	%١٤,٣٤
٤	HSBC A/C MINISTRY OF DEFENCE PENSION FUND	١٧,٩٨٣,٧٤٠	%١٠,٠٠
٥	الهيئة العامة للتأمينات الإجتماعية	١١,٥٨٤,٣٣٠	%٦,٤٤
٦	شركة ظفار الدولية للتنمية والاستثمار القابضة	١٠,٧٩٠,٢٤٤	%٦,٠٠
٧	HSBC A/C SSB A/C QUANTUM EMEA FUND LTD	٦,٥٣٢,٢٩٠	%٣,٦٣
٨	صندوق تقاعد موظفي الخدمة المدنية	٥,٨٧٦,٩٧٢	%٣,٢٧
٩	صندوق تقاعد جهاز الأمن الداخلي	١,٨٤٨,٠٠٠	%١,٠٣
١٠	صندوق تقاعد شرطة عمان السلطانية	١,٨٠٦,٠٠٠	%١,٠٠
	المجموع	١٧٢,٥٠٣,٢٠٦	%٩٥,٩٢

الجدول ٩ - أدناه تفاصيل الاجتماعات العامة السنوية للشركة والاجتماع غير الاعتيادي لها:

السنة المالية	الاجتماع	المكان	التاريخ	الوقت
١٩٩٨	الاجتماع السنوي العام	فندق هولبيدي إن/ صلالة	٢٨ أبريل ١٩٩٩	٥,٠٠ عصراً
١٩٩٩	الاجتماع السنوي العام	فندق هيلتون صلالة	٢٦ أبريل ٢٠٠٠	٥,٠٠ عصراً
٢٠٠٠	الاجتماع السنوي العام	فندق هيلتون صلالة	٢٤ أبريل ٢٠٠١	٥,٠٠ عصراً
٢٠٠١	الاجتماع غير الاعتيادي	فندق هيلتون صلالة	٢٤ أبريل ٢٠٠١	٣,٠٠ عصراً
٢٠٠١	الاجتماع السنوي العام	فندق هيلتون صلالة	٢٤ أبريل ٢٠٠٢	٥,٠٠ عصراً
٢٠٠٢	الاجتماع السنوي العام	فندق هيلتون صلالة	٣٠ أبريل ٢٠٠٣	١٠,٠٠ صباحاً
٢٠٠٣	الاجتماع غير الاعتيادي	فندق هيلتون صلالة	٢٨ أبريل ٢٠٠٤	١٠,٠٠ صباحاً
٢٠٠٣	الاجتماع السنوي العام	فندق هيلتون صلالة	٢٨ أبريل ٢٠٠٤	١١,٠٠ صباحاً
٢٠٠٤	الاجتماع السنوي العام	فندق هيلتون صلالة	٢٠ أبريل ٢٠٠٥	١٠,٠٠ صباحاً
٢٠٠٥	الاجتماع السنوي العام	فندق هيلتون صلالة	٢٩ مارس ٢٠٠٦	١٠,٠٠ صباحاً
٢٠٠٦	الاجتماع السنوي العام	فندق هيلتون صلالة	٢٨ مارس ٢٠٠٧	١٠,٠٠ صباحاً
٢٠٠٧	الاجتماع غير الاعتيادي	فندق هيلتون صلالة	٢٦ مارس ٢٠٠٨	١٠,٠٠ صباحاً
٢٠٠٧	الاجتماع السنوي العام	فندق هيلتون صلالة	٢٦ مارس ٢٠٠٨	١٠,٠٥ صباحاً
٢٠٠٨	الاجتماع غير الاعتيادي	فندق هيلتون صلالة	٢٥ مارس ٢٠٠٩	١٠,٠٠ صباحاً
٢٠٠٨	الاجتماع السنوي العام	فندق هيلتون صلالة	٢٥ مارس ٢٠٠٩	١٠,٢٥ صباحاً
٢٠٠٩	الاجتماع غير الاعتيادي	فندق هيلتون صلالة	٢٥ مارس ٢٠١٠	١٠,٠٠ صباحاً
٢٠٠٩	الاجتماع السنوي العام	فندق هيلتون صلالة	٢٥ مارس ٢٠١٠	١٠,١٠ صباحاً
٢٠٠٩	الاجتماع السنوي العام	فندق هيلتون صلالة	٣ نوفمبر ٢٠١٠	٩,٠٨ صباحاً
٢٠١٠	الاجتماع غير الاعتيادي	فندق هيلتون صلالة	٣ نوفمبر ٢٠١٠	٩,٢٠ صباحاً
٢٠١١	الاجتماع السنوي العام	فندق هيلتون صلالة	٢٨ مارس ٢٠١١	٣,٠٠ عصراً

لقد أقر المساهمون جميع القرارات التي صدرت عقب الاجتماعات.



الجدول ١٠ - يبين المكافآت المدفوعة إلى أعضاء مجلس الإدارة

الاسم	الفئة	رسوم المكافآت لعام ٢٠١١ (ر.ع.)
الفاضل عبد العزيز بن علي الشنفرى	غير تنفيذي، مستقل ومنتخب	٥,٥٠٠
المهندس أبو بكر سالم علوي الذيب	غير تنفيذي، مستقل ومعين	٥,٥٠٠
الفاضل علي محمد رضا	غير تنفيذي، مستقل ومعين	٥,٥٠٠
الفاضل تيمن ميستر	غير تنفيذي، مستقل ومنتخب	٥,٥٠٠
الفاضل تشارلز منكورست	غير تنفيذي، مستقل ومعين	٢,٨٥٠
الفاضل بيدر سوندرجارد	غير تنفيذي، مستقل ومعين	٢,٦٥٠
الفاضل حمد سليمان راشد الشريقي	غير تنفيذي، مستقل ومنتخب	٥,٥٠٠
المجموع		٣٣,٠٠٠

نبذة مهنية عن المدقق القانوني

وافق مساهمو الشركة على تعيين الافاضل / كي بي ام جي كمراقبي حسابات لسنة ٢٠١١. إن كي بي ام جي هي من كبرى المؤسسات في مجالي المحاسبة بسلطنة عمان . إن مؤسسة كي بي ام جي فرع سلطنة عمان ، والتي تمثل جزءا

تفاصيل المكافآت المدفوعة لأعلى خمس موظفين بالشركة وفي عام ٢٠١١ بلغت إجمالي المكافآت المدفوعة لأعلى خمس مدراء تنفيذيين بالشركة والتي شملت عناصر مختلفة مبلغا قدره- /٤٧٢,٣١٥ ريال عماني (عام ٢٠١٠ - /٥٢٣,٣١٨ (ر.ع.)



معتمدة من الهيئة العامة لسوق المال لمراجعة شركات المساهمة العمانية العامة.

أنتعاب المراجعة لعام ٢٠١١ كما يلي:

- شركة صلالة لخدمات الموانئ ش.م.ع.ع.: ١٢,٥٠٠ ريال عماني
- شركة ميناء صلالة للتطوير ش.م.م.: ١,٨٠٠ ريال عماني
- مراجعة دفتر التقارير المالية: ٢,٥٠٠ ريال عماني

من الخليج الادنى ، قد تم تأسيسها في عام ١٩٧٤ ويعمل بها أكثر من ١٣٠ موظف بما في ذلك ٤ شركاء و٥ مدراء تنفيذيون و١٩ مدير .إن مؤسسة كي بي ام جي الخليج الادنى (سلطنة عمان ودولة الإمارات العربية المتحدة) عضو في شب كي بي ام جي للمؤسسات المستقلة تتبع لتعاونية سويسرية دولية. وتعمل شبكة في كي بي ام جي في ١٥٠ دولة وتستخدم ١٢٨,٠٠٠ موظف في أرجاء العالم. إن مؤسسة كي بي ام جي

الجدول ١١ - تفاصيل العقوبات وقرارات عدم إذعان الشركة للوائح والقوانين والإنتقادات القاسية التي فرضت على الشركة من قبل سوق مسقط للأوراق المالية، والهيئة العامة لسوق المال أو أي سلطة قانونية تتعلق بأي موضوع يخص أسواق رأس المال خلال السنوات الأربعة الماضية:

السنة	التفاصيل
٢٠٠٨	لا يوجد
٢٠٠٩	لا يوجد
٢٠١٠	خلال الفترة ما بين المعلومات الجوهرية المتعلقة بتوزيع أرباح مرحلية بنسبة ١٥٪ من رأس مال الشركة المدفوع الذي أوصى به أعضاء مجلس الإدارة في إجتماعهم الذي عقد في ٢٨ يوليو ٢٠١٠ وبين الإفصاح في موقع سوق مسقط للأوراق المالية ، تجاوز ثمانية أيام مما ترتب عليه فرض غرامة مالية على الشركة.
٢٠١١	لا يوجد



عبد العزيز علي الشنفرى

رئيس مجلس الإدارة

٢٥ فبراير ٢٠١١

تقرير مراجعي الحسابات إلى المساهمين في شركة صلالة لخدمات الموائى ش م ع ع

التقرير على القوائم المالية

لقد راجعنا القوائم المالية لشركة صلالة لخدمات الموائى ش م ع ع ("الشركة") وشركاتها التابعة ("المجموعة") الواردة على الصفحات من ٣٢ إلى ٧٠ والتي تشتمل على قائمة المركز المالي الموحدة وللشركة الام كما في ٣١ ديسمبر ٢٠١١ وقائمة الدخل الشامل الموحدة وللشركة الام وقائمة التغيرات في حقوق الملكية الموحدة وللشركة الام وقائمة التدفق النقدي الموحدة وللشركة الام للسنة المنتهية بذلك التاريخ وملخص عن السياسات المحاسبية الهامة والإيضاحات التفسيرية الأخرى. تمت مراجعة القوائم المالية للشركة للسنة الحالية المنتهية في ٣١ ديسمبر ٢٠١٠ بمعرفة مراجع آخر وأصدروا تقريرهم بتاريخ ١٣ فبراير ٢٠١١ برأي غير متحفظ.

مسئولية إدارة الشركة عن القوائم المالية

إن الإدارة مسؤولة عن الإعداد والعرض العادل لهذه القوائم المالية الموحدة وللشركة الام وفقاً لمعايير التقارير المالية الدولية ومتطلبات الإفصاح الصادرة عن الهيئة العامة لسوق المال، وعن قانون الشركات التجارية لسنة ١٩٧٤ وتعديلاته. وعن تلك الرقابة الداخلية التي تراها الإدارة مناسبة لتنتمكن من إعداد قوائم مالية خالية من الأخطاء الجوهرية سواء كان ذلك بسبب الغش والخطأ.

مسئولية مراجعي الحسابات

مسئوليتنا هي إبداء الرأي على هذه القوائم المالية بناء على المراجعة التي نقوم بها. لقد قمنا بمراجعتنا وفقاً لمعايير المراجعة الدولية والتي تتطلب منا الالتزام بالمتطلبات الأخلاقية الملائمة وتخطيط وتنفيذ أعمال المراجعة بهدف التوصل إلى درجة مقبولة من القناعة عما إذ كانت القوائم المالية تخلو من أخطاء جوهرية. تتضمن أعمال المراجعة القيام بإجراءات بغرض الحصول على أدلة مراجعة عن المبالغ والإفصاحات الواردة في القوائم المالية. تعتمد الإجراءات المختارة على حكم وتقدير المراجع ويتضمن ذلك تقييم لمخاطر التحريف الجوهرية بالقوائم المالية سواء كان ذلك بسبب الغش أو الخطأ. عند القيام بإجراءات تقييم لهذه المخاطر يأخذ المراجع في الاعتبار ضوابط الرقابة الداخلية الملائمة لقيام الشركة بالإعداد والعرض العادل للقوائم المالية وذلك بغرض تصميم إجراءات المراجعة المناسبة في سياق هذه الظروف وليس بغرض إبداء الرأي عن مدى فعالية ضوابط الرقابة الداخلية للشركة. كما تتضمن المراجعة أيضاً تقييماً لمدى ملاءمة السياسات المحاسبية المتبعة ومدى معقولية التقديرات المحاسبية التي وضعتها إدارة الشركة إضافة إلى تقييم للعرض الكلي للقوائم المالية. وفي اعتقادنا أن أدلة المراجعة التي حصلنا عليها كافية وملائمة لتوفير أساس لرأي المراجعة الذي نقوم بإبدائه.

الرأي

وفي رأينا أن القوائم المالية تعبر بصورة عادلة، من جميع النواحي الجوهرية، عن المركز المالي للمجموعة كما في ٣١ ديسمبر ٢٠١١ وعن أدائها المالي وتدفقاته النقدية للسنة المنتهية بذلك التاريخ وفقاً لمعايير التقارير المالية الدولية.

تقرير عن المتطلبات القانونية والتنظيمية الأخرى

وفي رأينا أن القوائم المالية الموحدة كما في والسنة المنتهية في ٣١ ديسمبر ٢٠١١ ومن جميع النواحي الجوهرية تنمشى مع :

- متطلبات الإفصاح الملائمة الصادرة عن الهيئة العامة لسوق المال ، و
- قانون الشركات التجارية لعام ١٩٧٤ وتعديلاته.



خالد مسعود انصاري

٢٥ فبراير ٢٠١٢

قائمة الدخل الشامل الموحدة

للسنة المنتهية في ٣١ ديسمبر

٢٠١٠	٢٠١١	إيضاحات	٢٠١١	٢٠١٠	
ألف دولار	ألف دولار		ألف دولار	ألف دولار	
٥٢,٦٧٨	٤٩,٨٢٢	٢٨	الإيرادات	١٢٩,٥٣٧	١٣٦,٩٦٢
(٣١,٥١٧)	(٣٠,٧٨٠)	٥	تكاليف التشغيل المباشرة	(٨٠,٠٢٨)	(٨١,٩٤٥)
(٧,٢٧٣)	(٦,٣١٩)	٦	مصروفات تشغيل أخرى	(١٦,٤٢٩)	(١٨,٩٠٨)
(٦,٠٢٣)	(٦,٣٠٨)	٧	مصروفات إدارية وعمومية	(١٦,٤٠١)	(١٥,٦٥٧)
١,٨٠١	٦١	٨	إيرادات أخرى	١٥٩	٤,٦٨٢
٩,٦٦٦	٦,٤٧٦		الربح من التشغيل	١٦,٨٣٨	٢٥,١٣٤
(٣,٥٣٠)	(٣,٧٨٢)	٩	تكاليف التمويل	(٩,٨٣٣)	(٩,١٧٧)
٦,١٣٦	٢,٦٩٤		أرباح السنة قبل الضرائب	٧,٠٠٥	١٥,٩٥٧
(٣٧٦)	(٣٣٣)	٢٥	ضريبة الدخل	(٨٦٥)	(٩٧٨)
٥,٧٦٠	٢,٣٦١		أرباح السنة	٦,١٤٠	١٤,٩٧٩
			إيرادات شاملة أخرى		
٩	(٢٩)	١٣	إعادة تقييم الإستثمارات	(٧٥)	٢٣
(٢,٤٧٢)	٤٧		صافي الحركة في تحوطات التدفقات النقدية	١٢٢	(٦,٤٢٩)
(٢,٤٦٣)	١٨		إيرادات شاملة أخرى للسنة بعد خصم الضريبة	٤٧	(٦,٤٠٦)
٣,٢٩٧	٢,٣٧٩		إجمالي الإيرادات الشاملة للسنة بعد خصم الضريبة	٦,١٨٧	٨,٥٧٣
			الأرباح المنسوبة إلى:		
٥,٧٥٨	٢,٣٦٢		مساهمي الشركة الأم	٦,١٤٢	١٤,٩٧٤
٢	(١)		حقوق غير مُسيطر	(٢)	٥
٣,٢٩٥	٢,٣٨٠		إجمالي الإيرادات الشاملة المنسوبة إلى:	٦,١٨٩	٨,٥٦٨
٢	(١)		مساهمي الشركة الأم	٦,١٨٩	٨,٥٦٨
			حقوق غير مُسيطر	(٢)	٥
٠,٠٣٢	٠,٠١٣	١٩	العائد الأساسي للسهم (دولار أمريكي / ريال عماني)	٠,٠٣	٠,٠٨

تشكل الإيضاحات المرفقة من ١ إلى ٣٣ جزءاً من هذه القوائم المالية الموحدة.

يتم عرض قائمة الدخل الشامل للشركة الأم كجدول منفصل للبيانات المالية الموحدة.

تقرير مراجعي الحسابات وارد على صفحة ٣١.

قائمة المركز المالي الموحدة

كما في ٣١ ديسمبر

٢٠١٠	٢٠١١	إيضاح	٢٠١١	٢٠١٠
ألف ر.ع	ألف ر.ع		ألف دولار	ألف دولار
			الأصول	
			الأصول غير المتداولة	
١٠٩,٧٣٢	٩٥,٩٠٠	١١	الممتلكات والمعدات	٢٨٥,٣٠٨
٢٥٦	٢٤٣	١٢	أصول غير ملموسة	٦٦٥
٢٦٩	٢٤٠	١٣	استثمارات متاحة للبيع	٦٩٩
٤,٠٠٠	٤,٠٠٠	١٤	ودائع لأجل	١٠,٤٠٠
١١٤,٢٥٧	١٠٠,٣٨٣		٢٦٠,٩٩٧	٢٩٧,٠٧٢
			الأصول المتداولة	
٢,٦٨٩	٢,٤٨٦	١٥	المخزون	٦,٩٩٠
٨,٦٤٩	١٠,٦٢٨	١٦	ذمم تجارية مدينة وذمم مدينة أخرى	٢٢,٤٨٨
١,٩٥١	٥,١٠٨	١٧	نقد وما في حكم النقد	٥,٠٧٢
-	٩٥٩	١١	أصول مالية بغرض البيع	-
١٣,٢٨٩	١٩,١٨١		٤٩,٨٦٩	٣٤,٥٥٠
١٢٧,٥٤٦	١١٩,٥٦٤		٣١٠,٨٦٦	٣٣١,٦٢٢
			مجموع الأصول	
			حقوق الملكية	
١٧,٩٨٤	١٧,٩٨٤	١٨ (أ)	رأس المال	٤٦,٧٥٨
٢,٩٤٩	٢,٩٤٩	١٨ (ب)	علاوة إصدار الأسهم	٧,٦٦٦
٤,١٤٠	٤,٣٧٦	١٨ (ج)	احتياطي قانوني	١٠,٧٦٢
(٤,٤٨١)	(٣,٨٤٢)	٢٦	عجز التحوط	(١١,٦٥٣)
٦٩	٤٠		فائض إعادة التقييم	١٧٩
١٧,٨٤٩	١٨,١٧٧		أرباح محتجزة	٤٦,٤١٨
٣٨,٥١٠	٣٩,٦٨٤		حقوق الملكية النسوية لمساهمي الشركة الأم	١٠٠,١٣٠
٤٢	٤١	١٨ (د)	حقوق غير مهيمنة	١٠٩
٣٨,٥٥٢	٣٩,٧٢٥		١٠٣,٢٨٢	١٠٠,٢٣٩
			مجموع حقوق الملكية	
			الالتزامات	
			الالتزامات غير المتداولة	
٦٢,٩٠٧	٥٤,٥٦٥	٢٢	قروض	١٤١,٨٦٩
٤,٧٨٠	٥,١١٣	٢٥	ضرائب مؤجلة	١٢,٤٢٩
١,٢٣١	١,٤٠٠	٢٣	مكافأة نهاية خدمة الموظفين	٣,٢٠١
٢,٨٠٠	٢,٨٣٠	٢٦	الأدوات المالية المشتقة	٧,٣٥٨
٧١,٧١٨	٦٣,٩٠٨		١٦٦,١٦١	١٨٦,٤٦٨
			الالتزامات المتداولة	
١١,٢٨٧	٩,٤٥٤	٢٤	ذمم تجارية دائنة وذمم دائنة أخرى	٢٩,٣٤٤
٤,٣٠٨	٤,٨٧٣	٢٢	قروض	١١,٢٠٠
١,٦٨١	١,٦٠٤	٢٦	الأدوات المالية المشتقة	٤,٣٧١
١٧,٢٧٦	١٥,٩٣١		٤١,٤٢٣	٤٤,٩١٥
٨٨,٩٩٤	٧٩,٨٣٩		٢٠٧,٥٨٤	٢٣١,٢٨٣
١٢٧,٥٤٦	١١٩,٥٦٤		٣١٠,٨٦٦	٣٣١,٦٢٢
٠.٢١٤	٠.٢٢١	٢١	صافي الأصول للسهم الواحد (دولار أمريكي/ريال عماني)	٠.٥٥٧

إعتمد مجلس إدارة الشركة هذه القوائم المالية الموحدة وصرح بإصدارها بتاريخ ٢٥ فبراير ٢٠١٢، ووقع عليها بالنيابة عن مجلس الإدارة كل من:


المراقب المالي


الرئيس التنفيذي


رئيس مجلس الإدارة

تشكل الإيضاحات المرفقة من ١ إلى ٣٣ جزءاً من هذه القوائم المالية الموحدة.
يتم عرض قائمة المركز المالي للشركة الأم كجدول منفصل للبيانات المالية الموحدة.
تقرير مراجعي الحسابات وارد على صفحة ٣١.

قائمة التغيرات في حقوق الملكية الموحدة

للسنة المنتهية في ٣١ ديسمبر ٢٠١١

		المنسوبة إلى حقوق مساهمي الشركة الأم							
المجموع	حقوق غير مسيطرة	أرباح محتجزة	فائض / فائض		إصدار علاوة الأسهم	رأس المال			
			إعادة التقييم	الاحتياطي (عجز) التحوط القانوني					
ألف-ر.ع	ألف-ر.ع	ألف-ر.ع	ألف-ر.ع	ألف-ر.ع	ألف-ر.ع	ألف-ر.ع	ألف-ر.ع		
٢٩,٧٥١	٤٠	١٧,١٦٣	٦٠	(٢,٠٠٩)	٣,٥٦٤	٢,٩٤٩	١٧,٩٨٤	١ يناير ٢٠١٠	
٥,٧٦٠	٢	٥,٧٥٨	-	-	-	-	-	صافي ربح السنة	
(٢,٤٦٣)	-	-	٩	(٢,٤٧٢)	-	-	-	إيرادات شاملة أخرى	
٣,٢٩٧	٢	٥,٧٥٨	٩	(٢,٤٧٢)	-	-	-	إجمالي إيرادات شاملة	
(٤,٤٩٦)	-	(٤,٤٩٦)	-	-	-	-	-	توزيعات أرباح مدفوعة	
-	-	(٥٧٦)	-	-	٥٧٦	-	-	المحول	
٣٨,٥٥٢	٤٢	١٧,٨٤٩	٦٩	(٤,٤٨١)	٤,١٤٠	٢,٩٤٩	١٧,٩٨٤	١ يناير ٢٠١١	
٢,٣٦١	(١)	٢,٣٦٢	-	-	-	-	-	صافي ربح السنة	
١٨	-	-	(٢٩)	٤٧	-	-	-	إيرادات شاملة أخرى	
٢,٣٧٩	(١)	٢,٣٦٢	(٢٩)	٤٧	-	-	-	إجمالي إيرادات شاملة	
٥٩٢	-	-	-	٥٩٢	-	-	-	القيمة العادلة لتحوط غير	
(١,٧٩٨)	-	(١,٧٩٨)	-	-	-	-	-	الفعال المعمل على قائمة	
-	-	(٢٣٦)	-	-	٢٣٦	-	-	توزيعات أرباح مدفوعة	
-	-	-	-	-	-	-	-	(إيضاح ٢٠)	
-	-	-	-	-	-	-	-	المحول	
٣٩,٧٢٥	٤١	١٨,١٧٧	٤٠	(٣,٨٤٢)	٤,٣٧٦	٢,٩٤٩	١٧,٩٨٤	٣١ ديسمبر ٢٠١١	
ألف دولار	ألف دولار	ألف دولار	ألف دولار	ألف دولار	ألف دولار	ألف دولار	ألف دولار		
١٠٣,٣٥٥	١٠٤	٤٤,٦٢٨	١٥٦	(٥,٢٢٤)	٩,٢٦٧	٧,٦٦٦	٤٦,٧٥٨	١ يناير ٢٠١٠	
١٤,٩٧٩	٥	١٤,٩٧٤	-	-	-	-	-	صافي ربح السنة	
(٦,٤٠٦)	-	-	٢٣	(٦,٤٢٩)	-	-	-	إيرادات شاملة أخرى	
٨,٥٧٣	٥	١٤,٩٧٤	٢٣	(٦,٤٢٩)	-	-	-	إجمالي إيرادات شاملة	
(١١,٦٨٩)	-	(١١,٦٨٩)	-	-	-	-	-	توزيعات أرباح مدفوعة	
-	-	(١,٤٩٥)	-	-	١,٤٩٥	-	-	المحول	
١٠٠,٢٣٩	١٠٩	٤٦,٤١٨	١٧٩	(١١,٦٥٣)	١٠,٧٦٢	٧,٦٦٦	٤٦,٧٥٨	١ يناير ٢٠١١	
٦,١٤٠	(٢)	٦,١٤٢	-	-	-	-	-	صافي ربح السنة	
٤٧	-	-	(٧٥)	١٢٢	-	-	-	إيرادات شاملة أخرى	
٦,١٨٧	(٢)	٦,١٤٢	(٧٥)	١٢٢	-	-	-	إجمالي إيرادات شاملة	
١,٥٤١	-	-	-	١,٥٤١	-	-	-	القيمة العادلة لتحوط غير	
(٤,٦٨٥)	-	(٤,٦٨٥)	-	-	-	-	-	الفعال المعمل على قائمة	
-	-	(٦١٥)	-	-	٦١٥	-	-	توزيعات أرباح مدفوعة	
-	-	-	-	-	-	-	-	(إيضاح ٢٠)	
-	-	-	-	-	-	-	-	المحول	
١٠٣,٢٨٢	١٠٧	٤٧,٢٦٠	١٠٤	(٩,٩٩٠)	١١,٣٧٧	٧,٦٦٦	٤٦,٧٥٨	٣١ ديسمبر ٢٠١١	

تشكل الإيضاحات المرفقة من ١ إلى ٣٣ جزءاً من هذه القوائم المالية الموحدة.

يتم عرض قائمة التغيرات في حقوق الملكية للشركة الأم كجدول منفصل للقوائم المالية الموحدة.

تقرير مراجعي الحسابات وارد على صفحة ٣١.

قائمة التدفقات النقدية الموحدة

للسنة المنتهية في ٣١ ديسمبر

٢٠١٠	٢٠١١		٢٠١١	٢٠١٠
ألف ر.ع	ألف ر.ع		ألف دولار	ألف دولار
		أنشطة التشغيل		
٦,١٣٦	٢,٦٩٤	ربح السنة قبل الضرائب	٧,٠٠٥	١٥,٩٥٧
		تسويات عن:		
٩,٥١٧	٩,٤٩٧	استهلاك وإطفاء	٢٤,٦٩٣	٢٤,٧٤٧
٢٥٧	١٦٩	مخصص مكافأة نهاية خدمة للموظفين	٤٣٩	٦٦٨
(١٣٦)	١٨٣	خسارة (ربح) بيع معدات	٤٧٦	(٣٥٤)
(٢٣٩)	(٢٤٤)	إيرادات فوائد	(٦٣٥)	(٦٢١)
٣,٥١٥	٣,٧٦٦	تكاليف التمويل	٩,٧٩٢	٩,١٣٨
١٩,٠٥٠	١٦,٠٦٥	أرباح التشغيل قبل تغيرات رأس المال العامل	٤١,٧٧٠	٤٩,٥٣٥
٩٦	٢٠٣	التغير في المخزون	٥٢٦	٢٤٩
(٣٩٧)	(١,٩٧٩)	التغير في الذمم المدينة	(٥,١٤٤)	(١,٠٣٣)
(١,٨٩٦)	(١,٨٣٢)	التغير في الذمم الدائنة	(٤,٧٥٢)	(٤,٩٣١)
(١٠٢)	-	مكافأة نهاية خدمة مدفوعة للموظفين	-	(٢٦٥)
١٦,٧٥١	١٢,٤٥٧	صافي النقد من أنشطة التشغيل	٣٢,٤٠٠	٤٣,٥٥٥
		أنشطة الاستثمار		
(٣,٣٥٠)	(٧٦٧)	شراء ممتلكات ومعدات	(١,٩٩٦)	(٨,٧١٥)
١,٩٨١	٣,٩٧٢	حصيلة بيع ممتلكات ومعدات	١٠,٣٢٦	٥,١٥١
٢٣٩	٢٤٤	فوائد مقبوضة	٦٣٥	٦٢١
(١٠٠)	-	إستثمارات متاحة للبيع تم شراؤها خلال السنة	-	(٢٦٠)
(١,٢٣٠)	٣,٤٤٩	صافي النقد الناتج من (المستخدم في) أنشطة الاستثمار	٨,٩٦٥	(٣,٢٠٣)
		أنشطة التمويل		
(٧,٥١٤)	(٧,٧٧٧)	سداد قروض	(٢٠,٢٢٠)	(١٩,٥٣٦)
(٤,٤٩٦)	(١,٧٩٨)	توزيعات أرباح مدفوعة	(٤,٦٨٥)	(١١,٦٨٩)
(٣,٥١٥)	(٣,١٧٤)	فوائد مدفوعة	(٨,٢٥٢)	(٩,١٣٨)
(١٥,٥٢٥)	(١٢,٧٤٩)	صافي النقد المستخدم في أنشطة التمويل	(٣٣,١٥٧)	(٤٠,٣٦٣)
(٤)	٣,١٥٧	صافي النقص في النقد وما في حكم النقد	٨,٢٠٨	(١١)
١,٩٥٥	١,٩٥١	النقد وما في حكم النقد في ١ يناير	٥,٠٧٢	٥,٠٨٣
١,٩٥١	٥,١٠٨	النقد وما في حكم النقد في ٣١ ديسمبر (إيضاح ١٧)	١٣,٢٨٠	٥,٠٧٢

تشكل الإيضاحات المرفقة من ١ إلى ٣٣ جزءاً من هذه القوائم المالية الموحدة.

يتم عرض قائمة التغيرات في حقوق الملكية للشركة الأم كجدول منفصل للقوائم المالية الموحدة.

تقرير مراجعي الحسابات وارد على صفحة ٣١.

إيضاحات

(تشكل جزءاً من القوائم المالية الموحدة)

١ وضع الشركة القانوني وأنشطتها الرئيسية

شركة صلالة لخدمات الموانئ ش.م.ع.ع. (”الشركة“) هي شركة مساهمة عمانية عامة مسجلة في سلطنة عمان طبقاً لقانون الشركات التجارية في سلطنة عمان. تتضمن القوائم المالية الموحدة للشركة للسنة المنتهية في ٣١ ديسمبر ٢٠١١ على قوائم الشركة المالية والقوائم المالية للشركة التابعة لها - شركة ميناء صلالة للتطوير ش م م (المشار إليهما كالمجموعة). تقوم الشركة باستئجار وتجهيز وتشغيل وإدارة مرافق محطة الحاويات ومحطة الشحن العام في صلالة في حين تتولى شركة ميناء صلالة للتطوير ش م م الأعمال المتعلقة بالعقارات ضمن نطاق مباني الميناء.

٢ أسس إعداد الحسابات

(أ) فقرة الالتزام

تم إعداد هذه القوائم المالية الموحدة وفقاً لمعايير التقارير المالية الدولية، كما تم إصدارها من قبل مجلس معايير المحاسبة الدولية ومتطلبات الإفصاح الصادرة عن الهيئة العامة لسوق المال، ومتطلبات قانون الشركات التجارية الصادر عام ١٩٧٤ وتعديلاته.

(ب) أساس إعداد القوائم المالية وعرض العملة

تم عرض هذه القوائم المالية الموحدة بالريال العماني والدولار الأمريكي مقربة إلى أقرب ألف. تم إعداد القوائم المالية طبقاً لمبدأ التكلفة التاريخية معدل للأدوات المالية المشتقة والاستثمارات المتاحة للبيع التي تم إدراجها في القيمة العادلة. سعر الصرف المستخدم للتحويل هو ١ ريال عماني = ٢,٦ دولار أمريكي.

(ج) استخدام التقديرات والأحكام

يتطلب إعداد القوائم المالية من الإدارة القيام بوضع أحكام وتقديرات وافتراسات تؤثر على تطبيق السياسات المحاسبية ومبالغ الأصول والالتزامات والدخل والمصروفات الصادر عنها التقرير. قد تختلف النتائج الفعلية عن هذه التقديرات.

تتم مراجعة التقديرات والافتراضات المتعلقة بها بشكل مستمر. يتم إثبات تعديلات التقديرات المحاسبية في الفترة التي يتم فيها تعديل التقدير وفي أية فترات مستقبلية متأثرة. على وجه الخصوص فقد تم وصف المعلومات عن المجالات الهامة للشكوك حول التقديرات والأحكام الحرجة في تطبيق السياسات المحاسبية التي لها الأثر الجوهرية الأكبر على المبلغ المثبت في القوائم المالية الموحدة يتم إظهارها في الإيضاح ٣٢.

(د) التغيير في سياسات المحاسبة

أجرت المجموعة تغيراً في سياستها المحاسبية في ١ يناير ٢٠١١ والتي تتعلق بقياس تكلفة المخزون من مبدأ المتوسط المرجح الي مبدأ الوارد اولاً يصرف اولاً. وتم تغيير السياسة بنظام اي اربي بالشركة. كما تري الادارة انه من غير العملي في الوقت الحالي تقييم الاثر المالي من التغيير بالسياسة المحاسبية وان لا يتم التغيير بأثر رجعي.

٣ اتفاقيات هامة

دخلت الشركة في الاتفاقيات الهامة الآتية:

(١) اتفاقية حق الامتياز مع حكومة سلطنة عمان يحق لها فيها تأجير، وتجهيز، وتشغيل، وإدارة منشآت محطة الحاويات في ميناء صلالة، وتسمى هذه الاتفاقية (اتفاقية تسهيلات محطة الحاويات والتراخيص المؤقتة). مدة هذه الاتفاقية ثلاثين سنة تبدأ من ٢٩ نوفمبر ١٩٩٨ («فترة الامتياز»). ومقابل هذا التفويض تقوم الشركة بدفع رسوم امتياز لحكومة سلطنة عمان وتحسب هذه الرسوم كما يأتي:

إيضاحات

(تشكل جزءاً من القوائم المالية الموحدة)

٣ اتفاقيات هامة (تابع)

- رسوم امتياز ثابتة ٢٥٥ ٨١٤ دولار أميركي سنويا تدفع للأرصفة من ١ إلى ٤، تزداد بنسبة ٣٪ سنويا؛ و
- رسوم امتياز ثابتة إضافية قدرها ٧٥٠,٠٠٠ دولار أميركي في السنة تدفع للرصيف الخامس من سنة ٢٠٠٧ وما بعد؛ و
- رسوم امتياز ثابتة إضافية قدرها ٧٥٠,٠٠٠ دولار أميركي في السنة تدفع للرصيف السادس من سنة ٢٠٠٨ وما بعد؛ و
- رسوم امتياز متغيرة تحسب طبقا للبنود الواردة في اتفاقية تسهيلات محطة الحاويات.

(٢) اتفاقية إدارة محطة الحاويات مع شركة أي بي موللر للمحطات ش م م لتولي مسؤولية الإدارة اليومية للشركة وتشغيل الميناء بالنيابة عن الشركة. تسري هذه الاتفاقية طوال مدة سريان اتفاقية حق الامتياز. في مقابل الخدمات التي يقدمها المدير، تقوم الشركة بدفع رسوم متغيرة طبقا لحجم العائدات التي تحققها الشركة في محطات الحاويات.

(٣) اتفاقية حق الامتياز مع حكومة سلطنة عمان لتجهيز وتشغيل وتسويق وإدارة خدمات ميناء صلالة (اتفاقية مرافق محطة الشحن العام). وقعت الاتفاقية بتاريخ ١١ سبتمبر ٢٠٠٠ على أن يكون نفاذها بأثر رجعي من ١ أكتوبر ١٩٩٨، وتتطابق مدتها مع اتفاقية تسهيلات محطة الحاويات. تقوم الشركة مقابل منح هذا الامتياز بدفع رسوم الامتياز إلى حكومة سلطنة عمان كما يأتي:

- رسوم امتياز ثابتة بواقع ٤٩,٩٠٠ ريال عماني سنويا. يبدأ دفع هذه الرسوم اعتبارا من ٢٠٠٥ فصاعدا وتزداد بنسبة ٣٪ سنويا؛ و
- رسوم امتياز متغيرة تحسب طبقا لبنود اتفاقية محطة الشحن العام.

(٤) اتفاقية إدارة مرافق محطة الشحن العام مع شركة أي بي موللر للمحطات ش م م حيث تقوم بالاضطلاع بمسؤولية إدارة الميناء اليومية وعملياته بالنيابة عن الشركة باستثناء مرافق محطة الحاويات. تعد الاتفاقية نافذة طيلة مدة حق الامتياز. في مقابل الخدمات التي يقدمها المدير، تقوم الشركة بدفع رسوم طبقا لحجم العمل الذي تنفذه مرافق محطة الشحن العام.

٤ السياسات المحاسبية الهامة

قامت الشركة بتطبيق السياسات المحاسبية الواردة أدناه بثبات وهي تتفق مع تلك المستخدمة في السنة الماضية، باستثناء الموضح بالأيضاح رقم (٢) د الخاص بالتغير في السياسات المحاسبية.

(أ) أساس توحيد القوائم المالية

القوائم المالية الموحدة تتكون من القوائم المالية لشركة صلالة لخدمات الموانئ (ش.م.ع.ع.) وشركتها التابعة كما في ٣١ ديسمبر من كل عام. القوائم المالية للشركة التابعة يتم إعدادها لنفس فترة إعداد تقارير الشركة الأم باستخدام سياسات محاسبية ثابتة. يتم إجراء تعديلات من أجل تصحيح السياسات المحاسبية غير المشابهة لجعلها تتماشى مع السياسات القائمة.

يتم توحيد البيانات المالية للشركات التابعة بالكامل من تاريخ انتقال السيطرة إلى المجموعة ويتوقف توحيدها من تاريخ فقدان المجموعة للسيطرة على الشركات التابعة.

إيضاحات

(تشكل جزءاً من القوائم المالية الموحدة)

٤ السياسات المحاسبية الهامة (تابع)

لقد تم إستبعاد بالكامل كافة الأرصدة والمعاملات والإيرادات والمصروفات والأرباح والخسائر الناتجة عن المعاملات بين شركات المجموعة.

التغير في حقوق ملكية شركة تابعة، بدون تغير السيطرة، يتم محاسبته كمعاملة حقوق ملكية.

تنسب الخسائر إلى الحقوق غير المسيطر عليها حتى لو أدى ذلك إلى عجز في رصيد الحصص غير المسيطرة.

في حال فقدان المجموعة السيطرة على الشركة التابعة، فإنها:

- تلغي الإعتراف بالأصول (بما فيها الشهرة) والإلتزامات الخاصة بالشركة التابعة؛
- تلغي الإعتراف بالقيمة الدفترية لأي حصص غير مسيطرة؛
- تلغي فروقات التحويل المتراكمة والمدرجة في حقوق الملكية؛
- تعترف بالقيمة العادلة للعرض المستلم؛
- تعترف بالقيمة العادلة لأي استثمار مستقبلي؛
- تعترف بأي فائض أو عجز في الربح أو الخسارة؛
- تعيد تصنيف حصة الشركة الأم من المكونات التي تم إدراجها سابقاً في إيرادات شاملة أخرى إلى الأرباح أو الخسائر.

(ب) الإيرادات

تشمل الإيرادات الدخل المحقق من الخدمات التي يتم توفيرها في كل من محطتي الحاويات والشحن العام ويتم إثباته عند استلامه. لا يُثبت أي إيراد في حالة وجود شكوك تتعلق باسترداد أي مستحقات أو تكاليف مصاحبة لها.

(ج) إيرادات الفوائد

تدرج إيرادات الفوائد عند إستحقاقها بإستخدام طريقة العائد الفعلي، بناءً على المعدل المستخدم لخصم المقبوضات النقدية المقدرة المستقبلية من خلال تقدير الأعمار الإنتاجية للموجودات المالية إلى صافي القيمة الدفترية للموجودات المالية.

(د) مكافأة الموظفين

يتم إدراج التزامات المساهمة في خطة مساهمات التقاعد المحددة للموظفين العمانيين بموجب برنامج التأمينات الاجتماعية العماني في قائمة الدخل كمصروف عند تكبدها.

مخصصات منافع نهاية الخدمة للموظفين غير العمانيين، هي مساهمات خطة التقاعد المحددة غير الممولة وفقاً لقانون العمل العماني ويتم احتساب هذه المنافع على أساس الالتزام الذي ينشأ في حالة انتهاء خدمات الموظفين بتاريخ التقرير.

(هـ) العملات الأجنبية

يتم تحويل المعاملات بالعملات الأجنبية إلى الريال العماني وتسجل وفق سعر الصرف السائد في تاريخ المعاملة. يتم تحويل الأصول والالتزامات المالية بعملة أجنبية في تاريخ الميزانية العمومية إلى الريال العماني بسعر الصرف السائد في ذلك التاريخ. فروقات تحويل العملات الأجنبية التي تنشأ عن التحويل تضمن بقائمة الدخل. يتم تحويل الأصول والالتزامات غير المالية المخصصة بالعملات الأجنبية المثبتة بالقيمة التاريخية إلى الريال العماني بسعر الصرف السائد في تاريخ المعاملة.

إيضاحات

(تشكل جزءاً من القوائم المالية الموحدة)

٤ السياسات المحاسبية الهامة (تابع)

(و) الأدوات المالية المشتقة والتحوط

أبرمت الشركة عقود أدوات مالية مشتقة بشكل رئيسي عقود مقايضات أسعار الفائدة للتحوط ضد المخاطر المرتبطة بتقلبات أسعار الفائدة. تدرج المشتقات المالية مبدئياً بالقيمة العادلة بتاريخ إبرام العقد المشتق ويتم إعادة قياسها لاحقاً بالقيمة العادلة. القيم العادلة للأدوات المالية المشتقة يتم إدراجها ضمن المديونيات الأخرى في حالة العقود المربحة ويتم إدراجها ضمن الدائتور الأخرى في حالة العقود غير المربحة.

القيمة العادلة لعقود مقايضات أسعار الفائدة يتم احتسابها على أساس التدفقات النقدية المخصومة باستخدام أسعار الفائدة الآجلة الحالية للبنود بنفس الإستحقاق.

الجزء الفعال من الأرباح أو الخسائر من الأداة المحوطة يتم إدراجه مباشرة في الإيرادات الشاملة الأخرى، بينما أي جزء غير فعال يتم إدراجه على الفور في قائمة الدخل شامل كتكلفة تمويل.

المبالغ المدرجة في حقوق الملكية يتم تحويلها إلى قائمة الدخل الشامل حينما تؤثر معاملة التحوط على قائمة الدخل الشامل، مثال على ذلك عند إدراج دخل مالي محوط أو مصروف مالي محوط أو عند وقوع عملية بيع مُتنبأ بها. بينما البند المحوط هو تكلفة الأصل أو الإلتزام غير المالي، فإن المبالغ المدرجة في الإيرادات شاملة الأخرى يتم تحويلها إلى القيمة الدفترية الأولية للأصل أو الإلتزام غير المالي.

في حالة المعاملة المُتنبأ بها أو الإرتباطات غير متوقع حدوثها، فإن المبالغ المدرجة سابقاً في حقوق الملكية يتم تحويلها إلى قائمة الدخل الشامل. في حالة إنتهاء الأداة المحوطة أو يتم بيعها بدون إستبدالها أو تم إلغائها كأداة محوطة، فإن المبالغ المدرجة سابقاً في حقوق الملكية تبقى في حقوق الملكية لحين حدوث المعاملة المُتنبأ بها أو الإرتباطات.

(ز) الأصول غير الملموسة

قامت الشركة برسمة مصروفات الدراسات الأولية لتطوير ميناء صلالة، وقد أدرجت هذه المصروفات بسعر التكلفة ناقصاً الاستهلاك المتراكم وأي انخفاض في قيمة الأصول (راجع السياسة المحاسبية «م»). يدرج إطفاء مصروفات التطوير في قائمة الدخل الشامل بطريقة القسط الثابت طيلة مدة الامتياز. الأصول غير الملموسة الأخرى تتضمن بشكل رئيسي برامج الحاسب الآلي. يتم رسملة تراخيص برامج الحاسب الآلي المشتراة على أساس التكاليف المتكبدة لشراء وجلب لإستخدام برامج معينة. يتم إطفاء هذه التكاليف بإستخدام طريقة القسط الثابت على مدى أعمارها الإنتاجية التقديرية (من ثلاثة إلى خمس سنوات).

(ح) الممتلكات والمعدات

«أ» الإثبات والقياس

أعمال رأسمالية قيد التنفيذ

الأعمال الرأسمالية قيد التنفيذ يتم قياسها بالتكلفة ولا تستهلك لحين أن تكون الأصول جاهزة للإستخدام المقصود منها ويتم تحويلها إلى الفئة المعنية تحت بند الممتلكات والمعدات.

إيضاحات

(تشكل جزءاً من القوائم المالية الموحدة)

٤ السياسات المحاسبية الهامة (تابع)

«٢» الاستهلاك

يتم تحميل الإستهلاك على قائمة الدخل الشامل. يتم إحتساب الإستهلاك على أساس القسط الثابت على مدى العمر الإنتاجي المقدر للممتلكات والمعدات. الأعمار الاقتصادية المقدرة على النحو التالي:

السنوات

٥ - ٣	تحسينات على العقارات المستأجرة
١٥ - ١٠	تحسينات البنية التحتية
٢٥ - ٦	رافعات قنطرية لرصيف الميناء
١٥	رافعات الميناء المتحركة
١٥	رافعات على إطارات مطاطية
١٥ - ١٠	قاطرات ومقطورات
٥ - ٣	رافعات شوكية ومعدات نقل حاويات
٣٠ - ١٥	معدات بحرية
٥ - ٣	سيارات
٥ - ١	أجهزة الحاسب الآلي
٥ - ٣	أثاث وتركيبات ومعدات
٧	أنظمة رسو السفن
٥ - ٣	الحوض الجاف للسفن

يتم رسمة المصروفات المتكبدة لاستبدال بند من بنود الممتلكات والمعدات التي تتم المحاسبة عنها بصورة منفصلة ويتم شطب القيمة الدفترية للعنصر المستبدل. يتم رسمة المصروفات المتكبدة على الحوض الجاف للسفن ويتم إستهلاكها على مدى عمرها الإنتاجي وقدره من ثلاثة إلى خمسة سنوات. يتم رسمة المصروفات اللاحقة فقط عندما تزيد المنافع الاقتصادية المستقبلية للبند المتعلق بها من بنود الممتلكات والآلات والمعدات. تدرج كافة المصروفات الأخرى في قائمة الدخل الشامل عند تكبدها.

(ط) الاستثمارات المتاحة للبيع

يتم تصنيف الاستثمارات في الأسهم على أساس أنها متاحة للبيع. لاحقاً علي الإثبات المبدئي ويتم إدراجها بالقيمة العادلة مع إدراج أي تغيرات، غير خسارة انخفاض القيمة والخسائر علي الأصول النقدية المتاحة للبيع، في الأيرادات الشاملة الأخرى. القيمة العادلة للاستثمارات المتاحة للبيع هي السعر المعروف في تاريخ الميزانية العمومية. يتم إثبات/ الغاء إثبات الاستثمارات المتاحة للبيع في تاريخ قيام الشركة بالارتباط لشراء/ بيع الاستثمار. عند الغاء إثبات استثمار، يتم تحويل المكاسب أو الخسائر المتراكمة في حقوق الملكية إلى قائمة الدخل الشامل.

(ي) الذمم المدينة

تشمل الذمم المدينة تكاليف الاستحقاق ناقصا خسارة انخفاض القيمة.

(ك) المخزون

يتم إدراج المخزون بأقل سعر للتكلفة أو صافي القيمة القابلة الممكن تحقيقها ، أيهما أقل. تستند تكلفة المخزون على طريقة المتوسط المرجح وهي تتضمن جميع المصروفات المتكبدة في سبيل وصول المخزون إلى موقعه وحالته الراهنة.

إيضاحات

(تشكل جزءاً من القوائم المالية الموحدة)

٤ السياسات المحاسبية الهامة (تابع)

(ل) نقد وما في حكم النقد

يشتمل النقد وما في حكم النقد على أرصدة نقدية ولدى البنوك وودائع قصيرة الأجل ذات استحقاق أصلي خلال ثلاثة أشهر أو أقل.

(م) انخفاض قيمة الأصول غير المالية

تقوم المجموعة في تاريخ اعداد البيانات المالية بتقدير ما إذا كان هناك مؤشر على انخفاض قيمة أصل، وفي حالة وجود أى مؤشر على ذلك، أو عند الحاجة إلى إجراء اختبار سنوى لإنخفاض قيمة الأصل، تقوم المجموعة بتقدير القيمة الاستردادية للأصل وتتمثل القيمة الإستردادية للأصل في القيمة العادلة للأصل أو وحدة توليد النقد ناقص تكلفة البيع والقيمة الاستخدامية للأصل أيهما أعلى، وتحدد للأصل المفرد ما لم يكن الأصل يتولد عنه تدفقات نقدية مستقلة ولكنها تعتمد بشكل كبير على التدفقات النقدية المتولدة من أصول أو مجموعات أخرى من الأصول، وعندما تتجاوز القيمة الدفترية للأصل أو وحدة توليد النقد القيمة الاستردادية للأصل يتعين اضمحلال قيمة الأصل وتخفيض قيمته إلى القيمة الاستردادية له، وعند تقييم القيمة الاستخدامية، يتم حساب القيمة الحالية للتدفقات النقدية المستقبلية المتوقعة باستخدام سعر الخصم قبل الضريبة بما يعكس التقديرات السوقية للقيمة الزمنية للنقود والمخاطر المرتبطة بالأصل، وعند تحديد القيمة العادلة ناقص تكاليف إتمام البيع، يؤخذ في الإعتبار معاملات السوق الأخيرة، إن وجدت، في حال لا يمكن تحديد مثل تلك المعاملات، يتم استخدام نموذج التقييم المناسب، ويتم التحقق من هذه القيم بمقارنتها بمضاعفات التقييم وأسعار الأسهم المدرجة للشركات التابعة المطروحة للتداول للجمهور أو من خلال أية مؤشرات أخرى للقيمة العادلة.

تستند المجموعة في حسابها لإنخفاض القيمة على الميزانيات التفصيلية وحسابات التوقعات التي أعدت بشكل منفصل لكل وحدة من وحدات توليد النقد للمجموعة التي يتم تخصيصها للأصول الفردية. إن هذه الميزانيات وحسابات التوقعات تغطي عادةً فترة خمس سنوات. لفترات أطول، يتم احتساب معدل النمو طويل الأجل ويتم تطبيقه لعرض التدفقات النقدية المستقبلية بعد السنة الخامسة.

تدرج خسائر انخفاض قيمة الموجودات من العمليات المستمرة، بما في ذلك إنخفاض قيمة المخزون، في قائمة الدخل في فئات المصروفات التي تتماشى مع وظيفة الأصل المنخفض قيمته، بإستثناء الممتلكات التي تم إعادة تقييمها سابقاً وحيث تم إدراج إعادة التقييم في الإيرادات الشاملة الأخرى. في هذه الحالة، يتم أيضاً إدراج إنخفاض القيمة في الإيرادات الشاملة الأخرى حتى يصل إلى مبلغ أي إعادة تقييم سابق.

(م) توزيعات الأرباح

يوصي مجلس الإدارة بتوزيعات الأرباح وتتوقف على موافقة المساهمين باجتماع الجمعية العمومية السنوية. يتم إدراج توزيعات الأرباح كالتزام في الفترة التي يعلن فيها عن تلك التوزيعات.

(ن) تحديد مكافآت أعضاء مجلس الإدارة

يتم تكوين مخصص مكافأة أعضاء مجلس الإدارة ضمن السقف المقرر من قبل الهيئة العامة لسوق المال ومتطلبات قانون الشركات التجارية في سلطنة عُمان.

إيضاحات

(تشكل جزءاً من القوائم المالية الموحدة)

٤ السياسات المحاسبية الهامة (تابع)

(س) الذمم الدائنة والمخصصات

يتم إثبات الذمم الدائنة بالتكلفة كما يتم إثبات المخصصات في الميزانية العمومية عندما يكون لدى المجموعة التزام قانوني أو استدلاي حالي نتيجة لحدث سابق ومن المحتمل أن يتطلب تدفقات منافع اقتصادية خارجة لسداد الالتزام. إذا كان الأثر جوهرياً يتم تحديد المخصصات بخضم التدفقات النقدية المستقبلية المتوقعة بمعدل الفائدة الحالي الذي يعكس التقديرات السوقية الحالية للقيمة الزمنية للنقود والمخاطر المحددة لذلك الالتزام.

(ع) القروض بفوائد

يتم إثبات القروض بفوائد مبدئياً كالتزام بالتكلفة ناقصاً التكاليف المنسوبة للمعاملة. في أعقاب الإثبات المبدئي يتم إدراج القروض بفوائد بالتكلفة المطلقة مع إثبات أي فرق بين التكلفة والقيمة القابلة للاسترداد في قائمة الدخل الشامل على مدى فترة الاقتراض بمعدل الفائدة الفعلي.

تكاليف الإقراض المنسوبة مباشرة إلى تملك، أو إنشاء أو إنتاج أصل مؤهل يتم رسملتها كجزء من تكلفة ذلك الأصل. كافة تكاليف الإقراض الأخرى يتم قيدها كمصروف في فترة تكبدها. تتكون تكاليف الإقراض من الفوائد وتكاليف أخرى تتكبدها المنشأة بشأن إقتراض الأموال.

(ف) مدفوعات الإيجار التشغيلي

تدرج المدفوعات بموجب الإيجار التشغيلي في قائمة الدخل وفق طريقة القسط الثابت على فترة الإيجار. وتزداد بنسبة ٣٪ لكل سنة.

(ص) ضريبة الدخل

تشتمل ضريبة الدخل على نتائج السنة من ضريبة مؤجلة وضريبة حالية. تدرج ضريبة الدخل في قائمة الدخل باستثناء الحالات التي تتعلق فيها الضريبة بنود تم إثباتها بشكل مباشر في حقوق المساهمين، وفي هذه الحالة تدرج تلك الضريبة في حقوق المساهمين.

تشتمل الضريبة الحالية على الإلتزام الضريبي المحتسب على أساس الدخل المتوقع الخاضع للضريبة للسنة باستخدام معدلات الضريبة المطبقة في تاريخ قائمة المركز المالي.

يتم تكوين مخصص الضريبة المؤجلة باستخدام طريقة الإلتزام في الميزانية العمومية على الفروق المؤقتة بين القيمة الدفترية للأصول والالتزامات لأغراض التقارير المالية والمبالغ الدفترية المستخدمة في الأغراض الضريبية. يقاس مبلغ الضريبة المؤجلة بالمعدلات الضريبية التي يتوقع تطبيقها على الفترة حينما يتحقق الأصل أو يتم سداد الإلتزام.

يتم إثبات أصل الضريبة المؤجلة فقط إلى الحد الذي يحتمل معه توافر أرباح ضريبية مستقبلية خاضعة للضريبة يمكن في مقابلها استقلال الفروق المؤقتة. تتم مراجعة أصول الضريبة المؤجلة في تاريخ كل تقرير ويتم تخفيضها بالقدر الذي لا يمكن معه تحقق المنفعة الضريبية ذات الصلة.

(ق) نصيب السهم من الأرباح

تقوم الشركة بإظهار بيانات الأرباح للسهم الواحد للأسهم العادية. يتم احتساب الأرباح الأساسية للسهم الواحد بقسمة الأرباح أو الخسائر المنسوبة للمساهمين العاديين للشركة على المتوسط المرجح لعدد الأسهم العادية القائمة خلال السنة.

إيضاحات

(تشكل جزءاً من القوائم المالية الموحدة)

٤ السياسات المحاسبية الهامة (تابع)

(ل) المعايير الجديدة والتفسيرات التي لم تصبح ملزمة

المعيار ٩ من معايير التقارير المالية الدولية حول الأدوات المالية والذي تم إصداره في ١٢ نوفمبر ٢٠٠٩ كجزء من المرحلة الأولى من مشاريع لجنة معايير المحاسبة الدولية الشاملة ليحل محل المعيار ٣٩ من معايير المحاسبة الدولية حول تصنيف وقياس الأصول المالية وتمثل متطلبات هذا المعيار تغييراً هاماً من المتطلبات المالية للمعيار ٣٩ المتعلقة بالأصول المالية. ويحتوي هذا المعيار على نوعين رئيسيين من أساليب قياس الأصول المالية. التكلفة المطفأه والقيمة العادلة. ويحذف المعيار الأنواع الحالية من المعيار ٣٩ الأصول المحتفظ بها للاستحقاق والمتاحة للبيع والقروض والذمم المدينة.

يصبح المعيار ملزماً على الفترات السنوية التي تبدأ في أو بعد ١ يناير ٢٠١٥.

٥ تكاليف التشغيل المباشرة

٢٠١٠	٢٠١١		٢٠١١	٢٠١٠
ألف ر.ع	ألف ر.ع		ألف دولار	ألف دولار
١٥,٢٦٤	١٤,٩٦٥	تكاليف الموظفين (إيضاح ١٠)	٣٨,٩٠٨	٣٩,٦٨٧
٩,١٥٢	٩,١١٢	استهلاك (إيضاح ١١)	٢٣,٦٩١	٢٣,٧٩٦
٣,٨٢١	٣,٥٣٩	إصلاحات وصيانة	٩,٢٠٢	٩,٩٣٥
٢,٤٦٠	٢,١٦٢	طاقة ووقود	٥,٦٢٢	٦,٣٩٦
١٤٢	٣١٨	تكاليف تأجير معدات	٨٢٦	٣٧٠
٤١٤	٤٠٣	تكاليف اصلاح وصيانة ميناء	١,٠٤٦	١,٠٧٥
٢٦٤	٢٨١	تكاليف نظم الاتصالات	٧٣٣	٦٨٦
<u>٣١,٥١٧</u>	<u>٣٠,٧٨٠</u>		<u>٨٠,٠٢٨</u>	<u>٨١,٩٤٥</u>

٦ مصروفات التشغيل الأخرى

٢٠١٠	٢٠١١		٢٠١١	٢٠١٠
ألف ر.ع	ألف ر.ع		ألف دولار	ألف دولار
٣,٩٤٠	٢,٩٦٢	إيجار الأرض وشراء حقوق الملكية	٧,٧٠١	١٠,٢٤٤
١,٥٣٦	١,٤٨٦	أتعاب إدارة	٣,٨٦٤	٣,٩٩٣
٢٧٤	٣٢٦	استهلاك (إيضاح ١١)	٨٤٨	٧١٦
٢٥٢	٣٦٧	صيانة دورية	٩٥٤	٦٥٤
١,٢٥٧	١,١٦٤	تأمين	٣,٠٢٥	٣,٢٦٤
١٤	١٤	استهلاك	٣٧	٣٧
<u>٧,٢٧٣</u>	<u>٦,٣١٩</u>		<u>١٦,٤٢٩</u>	<u>١٨,٩٠٨</u>

إيضاحات

(تشكل جزءاً من القوائم المالية الموحدة)

٧ مصروفات إدارية وعمومية

٢٠١٠	٢٠١١		٢٠١١	٢٠١٠
ألف ر.ع	ألف ر.ع		ألف دولار	ألف دولار
٤,٠٩٦	٤,٤٢١	تكاليف موظفين (إيضاح ١٠)	١١,٤٩٤	١٠,٦٥٠
٧٥	٤٦	استهلاك (إيضاح ١١)	١٢٠	١٩٤
١٩٠	٢٧٠	مبيعات وتسويق	٧٠٣	٤٩٣
٢٩١	٣٧١	نظم واتصالات	٩٦٥	٧٥٦
٢٩٣	٣٣٧	أتعاب قانونية ومهنية	٨٧٦	٧٦١
٣٢٦	٢٢٣	مصروفات سفر	٥٨٠	٨٤٨
٧٠	٦١	بريد ومطبوعات وقرطاسية	١٥٩	١٨٢
٢٥٧	٣٠٥	إيجار مكتب وتكاليف صيانة	٧٩٣	٦٦٨
١٢٥	٥٤	مصروفات إدارية عمومية	١٤٠	٣٢٥
٦٩	٦١	مكافآت حضور اجتماعات مجلس الإدارة	١٥٨	١٧٩
٤٤	٨٥	مخزون متقادم	٢٢١	١١٤
١٨٧	٧٤	مطالبات أخرى	١٩٢	٤٨٧
<u>٦,٠٢٣</u>	<u>٦,٣٠٨</u>		<u>١٦,٤٠١</u>	<u>١٥,٦٥٧</u>

٨ إيرادات أخرى

٢٠١٠	٢٠١١		٢٠١١	٢٠١٠
ألف ر.ع	ألف ر.ع		ألف دولار	ألف دولار
١٣٦	(١٨٣)	ربح (خسارة) بيع ممتلكات ومعدات	(٤٧٦)	٣٥٤
		التعويض بدلاً من الحق في شراء أسهم من		
١,٠٠٠	-	إي بي أم تي العقبة	-	٢,٦٠٠
٢٣٩	٢٤٤	إيرادات الفوائد	٦٣٥	٦٢١
٣٩٤	-	إيرادات متنوعة	-	١,٠٢٥
٣٢	-	بيع الخردة	-	٨٢
<u>١,٨٠١</u>	<u>٦١</u>		<u>١٥٩</u>	<u>٤,٦٨٢</u>

٩ تكاليف التمويل

٢٠١٠	٢٠١١		٢٠١١	٢٠١٠
ألف ر.ع	ألف ر.ع		ألف دولار	ألف دولار
٣,٥١٥	٣,١٧٤	فوائد القرض لأجل	٨,٢٥١	٩,١٣٨
-	٥٩٢	القيمة العادلة للتحوط الغير فعال المحمل على الأرباح والخسائر	١,٥٤١	-
١٥	١٦	مصروفات تمويل أخرى	٤١	٣٩
<u>٣,٥٣٠</u>	<u>٣,٧٨٢</u>	مجموع تكاليف التمويل	<u>٩,٨٣٣</u>	<u>٩,١٧٧</u>

إيضاحات

(تشكل جزءاً من القوائم المالية الموحدة)

١٠ تكاليف الموظفين

٢٠١٠	٢٠١١	٢٠١١	٢٠١٠
ألف فرع	ألف فرع	ألف دولار	ألف دولار
١٥,٧٢١	١٥,٦٩٣	٤٠,٨٠٣	٤٠,٨٧٥
٢,٧٧١	٢,٨٢٦	٧,٣٤٤	٧,٢٠٥
٢٥٧	١٦٩	٤٣٩	٦٦٨
٦١١	٦٩٨	١,٨١٦	١,٥٨٩
<u>١٩,٣٦٠</u>	<u>١٩,٣٨٦</u>	<u>٥٠,٤٠٢</u>	<u>٥٠,٣٣٧</u>

١١ الممتلكات والمعدات

تفاصيل الممتلكات والمعدات مدرجة في الصفحتين ٦٥ و ٦٦.

تقع بنايات الشركة على ارض مستأجرة من وزارة النقل والاتصالات بعقد إيجار يستمر حتى عام ٢٠٢٨. الإيجار السنوي لعام ٢٠١١ مبلغ ٠,١٧,٣٨٥ ريال عماني (٢٠١٠ - ٦٧٦,٣٤٤ ريال عماني) ويزداد استناداً إلى الشروط التعاقدية التي يتم الاتفاق عليها مع الحكومة.

أدرجت مصروفات الاستهلاك في قائمة الدخل كما يلي:

٢٠١٠	٢٠١١	٢٠١١	٢٠١٠
ألف فرع	ألف فرع	ألف دولار	ألف دولار
٩,١٥٢	٩,١١٢	٢٣,٦٩١	٢٣,٧٩٦
٢٧٤	٣٢٦	٨٤٨	٧١٦
٧٥	٤٦	١٢٠	١٩٤
<u>٩,٥٠١</u>	<u>٩,٤٨٤</u>	<u>٢٤,٦٥٩</u>	<u>٢٤,٧٠٦</u>

في اجتماع الجمعية العامة غير العادية لمساهمي الشركة الذي عقد في ٣ نوفمبر ٢٠١٠ وافق المساهمون على بيع كحد أقصى ٢٢ رافعة على إطارات مطاطية من مجموعة ٣٥ رافعة قديمة وجديدة من أجل تخفيض تكاليف التشغيل والصيانة وتقليل مستويات المخزون، وتحسين استخدام الأصول. خلال العام قامت الشركة ببيع عدد ١٢ رافعة.

كما في ٣١ ديسمبر ٢٠١١، قامت الشركة بتحديد تلك الرافعات على الإطارات المطاطية التي يمكن بيعها. بالتالي، تم إعادة تصنيف ١٠ رافعات على الإطارات المطاطية كموجودات متاحة للبيع. لقد قامت الشركة بإجراء تقييم على القيمة الدفترية للممتلكات والمعدات كما في ٣١ ديسمبر ٢٠١١ ولم يحدد أي إنخفاض في القيمة.

إيضاحات

(تشكل جزءاً من القوائم المالية الموحدة)

١٢ أصول غير ملموسة (انظر إيضاح ٤ ز)

٢٠١٠	٢٠١١	٢٠١١	٢٠١٠
ألف ر.ع.	ألف ر.ع.	ألف دولار	ألف دولار
٤٢٥	٤٢٥	١,١٠٥	١,١٠٥
		١ يناير و ٣١ ديسمبر	
		تكاليف إطفاء متراكمة	
(١٥٣)	(١٦٩)	(٤٤٠)	(٣٩٩)
(١٦)	(١٣)	(٣٣)	(٤١)
		١ يناير	
		المحمل للسنة	
(١٦٩)	(١٨٢)	(٤٧٣)	(٤٤٠)
		٣١ ديسمبر	
		القيمة الدفترية	
٢٧٢	٢٥٦	٦٦٥	٧٠٦
(١٦)	(١٣)	(٣٣)	(٤١)
		١ يناير	
		إطفاء	
٢٥٦	٢٤٣	٦٣٢	٦٦٥
		٣١ ديسمبر	

١٣ استثمارات متاحة للبيع

٢٠١٠	٢٠١١	٢٠١١	٢٠١٠
ألف ر.ع.	ألف ر.ع.	ألف دولار	ألف دولار
٢٦٩	٢٤٠	٦٢٤	٦٩٩
		أسهم عادية - مدرجة	

تمتلك الشركة عدد ٢٠٠,٠٠٠ سهم في جامعة ظفار بتكلفة ٢٠٠,٠٠٠ ريال عماني (٥٢٠,٠٠٠ دولار امريكي)

حركة التغيرات المتراكمة في القيم العادلة الناشئة من الإستثمارات المتاحة للبيع هي كالتالي:

٢٠١٠	٢٠١١	٢٠١١	٢٠١٠
ألف ر.ع.	ألف ر.ع.	ألف دولار	ألف دولار
٩	(٢٩)	(٧٥)	٢٣
		صافي الأرباح / (الخسائر) غير المحققة	

١٤ ودائع لأجل

٢٠١٠	٢٠١١	٢٠١١	٢٠١٠
ألف ر.ع.	ألف ر.ع.	ألف دولار	ألف دولار
٤,٠٠٠	٤,٠٠٠	١٠,٤٠٠	١٠,٤٠٠
		ودائع ثابتة	

في ٣١ ديسمبر ٢٠١١ تم إيداع هذه الودائع بالريال العماني لدى بنوك تجارية في سلطنة عُمان وتحمل فائدة سنوية سائدة بسعر ٥,٥٠٪ حتى ديسمبر ٢٠١٤ (٢٠١٠ - بسعر فائدة سنوية بمقدار ٥,٥٠٪).

وفقاً لشروط اتفاقية تمويل الدين، يتطلب من الشركة أن تحتفظ بوديعة خدمات مديونية مساوية في قيمتها لقيمة السداد لمدة الستة أشهر اللاحقة ولحين تسديد آخر قسط من القرض لأجل.

إيضاحات

(تشكل جزءاً من القوائم المالية الموحدة)

١٤ ودائع لأجل (تابع)

بالتالي، كما في ٣١ ديسمبر ٢٠١١ تتكون الوديعة الثابتة لخدمات المديونية من مبلغ وقدره ٣,٠٢ مليون ريال عماني - ٧,٩ مليون دولار أمريكي (٢٠١٠ - ٢,١ مليون ريال عماني - ٥,٤ مليون دولار أمريكي) والرصيد البالغ ٠,٩٨ مليون ريال عماني - ٢,٥ مليون دولار أمريكي (٢٠١٠ - ٩٣٦,٤٢٨,١ ريال عماني ١,٢٣,٠٣٣,٥ دولار أمريكي) هو متاح للإستخدام بحرية من قبل الشركة.

١٥ المخزون

٢٠١٠	٢٠١١	٢٠١١	٢٠١٠
ألف ر.ع.	ألف ر.ع.	ألف دولار	ألف دولار
٣,٣٩١	٣,٢٧٣	٨,٥١٠	٨,٨١٥
(٧٠٢)	(٧٨٧)	(٢,٠٤٦)	(١,٨٢٥)
<u>٢,٦٨٩</u>	<u>٢,٤٨٦</u>	<u>٦,٤٦٤</u>	<u>٦,٩٩٠</u>

قطع غيار ومواد إستهلاكية
ناقصا: مخصص مخزون بطئ الحركة

حركة مخصص مخزون بطئ الحركة هي كالتالي:

٢٠١٠	٢٠١١	٢٠١١	٢٠١٠
ألف ر.ع.	ألف ر.ع.	ألف دولار	ألف دولار
٦٥٨	٧٠٢	١,٨٢٥	١,٧١٢
٤٤	٨٥	٢٢١	١١٣
<u>٧٠٢</u>	<u>٧٨٧</u>	<u>٢,٠٤٦</u>	<u>١,٨٢٥</u>

١ يناير
مخصص تم تكوينه خلال السنة

٣١ ديسمبر

١٦ ذمم تجارية مدينة وذمم مدينة أخرى

٢٠١٠	٢٠١١	٢٠١١	٢٠١٠
ألف ر.ع.	ألف ر.ع.	ألف دولار	ألف دولار
٢,٢٣٦	٣,٠١٧	٧,٨٤٤	٥,٨١٤
٥,١٥٦	٥,٦٠٨	١٤,٥٨٢	١٣,٤٠٩
(٣٣)	-	-	(٨٨)
٥,١٢٣	٥,٦٠٨	١٤,٥٨٢	١٣,٣٢١
١١٢	٧٠٨	١,٨٤٠	٢٩١
٥٤٢	٣٤٤	٨٩٤	١,٤١٠
١٩١	٢٣٠	٥٩٨	٤٩٧
٤٤٥	٧٢١	١,٨٧٤	١,١٥٥
<u>٨,٦٤٩</u>	<u>١٠,٦٢٨</u>	<u>٢٧,٦٣٢</u>	<u>٢٢,٤٨٨</u>

بالنسبة للشروط والأحكام المتعلقة بمدني الأطراف ذات العلاقة، الرجاء الرجوع إلى الإيضاح ٢٧.

الذمم المدينة التجارية لا تحسب عليها فائدة وهي عامة بشروط سداد من ٣٠ إلى ٩٠ يوم.

كما في ٣١ ديسمبر ٢٠١١، لم يتم تكوين مخصص انخفاض للذمم المدينة التجارية.

إيضاحات

(تشكل جزءاً من القوائم المالية الموحدة)

١٦ ذمم تجارية مدينة وذمم مدينة أخرى (تابع)

٢٠١٠	٢٠١١	٢٠١١	٢٠١٠
ألف ر.ع	ألف ر.ع	ألف دولار	ألف دولار
٣٣	٣٣	٨٨	٨٨
-	(٣٣)	(٨٨)	-
٣٣	-	-	٨٨
		١ يناير	
		المحمل للسنة	
		٣١ ديسمبر	

١٧ نقد وما في حكم النقد

٢٠١٠	٢٠١١	٢٠١١	٢٠١٠
ألف ر.ع	ألف ر.ع	ألف دولار	ألف دولار
١٤٨	١,٧٠٤	٤,٤٣٠	٣٨٥
١,٨٠٣	٣,٤٠٤	٨,٨٥٠	٤,٦٨٧
١,٩٥١	٥,١٠٨	١٣,٢٨٠	٥,٠٧٢
		نقد بالصندوق ولدى البنوك	
		حسابات الودائع تحت الطلب	

١٨ حقوق الملكية

(أ) رأس المال

المصدر والمدفوع بالكامل		المصرح به	
٢٠١٠	٢٠١١	٢٠١٠	٢٠١١
١٧٩,٨٣٧	١٧٩,٨٣٧	٢٠٠,٠٠٠	٢٠٠,٠٠٠
٤٦٧,٥٧٦	٤٦٧,٥٧٦	٥٢٠,٠٠٠	٥٢٠,٠٠٠

أسهم بقيمة ٠,١٠٠ ريال عماني للسهم (ألف ر.ع)

أسهم بقيمة ٠,١٠٠ ريال عماني للسهم (ألف دولار أمريكي)

في إجتماع الجمعية العامة غير العادية المنعقد في ٢٥ مارس ٢٠٠٩، تم الحصول على الموافقة على تقسيم القيمة الاسمية للأسهم في الشركة الأم من ١ ريال عماني إلى ١٠٠ بيعة ومن ثم تقسيم كل سهم إلى ١٠ أسهم.

(ب) علاوة إصدار أسهم

تمثل علاوة إصدار الأسهم وقدرها ٥٦٩, ٩٤٨, ٢ ريال عماني علاوة إصدار أسهم خلال عام ٢٠٠٠ وقد حولت إلى حساب علاوة إصدار الأسهم خلال عام ٢٠٠١.

فيما يلي مساهمي الشركة الأم الذين يمتلكون نسبة ١٠٪ أو أكثر من أسهمها، كما في نهاية السنة سواء كان ذلك باسمهم أو من خلال حساب من ينوب عنهم وعدد الأسهم العائدة لكل منهم:

٢٠١٠		٢٠١١		اسم المساهم
عدد الأسهم	%	عدد الأسهم	%	
٣٠	٥٤,١٨٠,٠٠٠	٣٠	٥٤,١٨٠,٠٠٠	شركة أي بي موللر للمحطات بي في
٢٠	٣٦,١٢٠,٠٠٠	٢٠	٣٦,١٢٠,٠٠٠	حكومة سلطنة عمان (ممثلة بوزارة المالية)
١٤	٢٥,٧٨١,٦٩٨	١٤	٢٥,٧٨١,٦٩٨	بنك أتش أس بي سي حساب بي أل سي أي بي
١٠	١٧,٩٨٣,٧٤٠	١٠	١٧,٩٨٣,٧٤٠	حساب بنك أتش أس بي سي صندوق تقاعد وزارة الدفاع

إيضاحات

(تشكل جزءاً من القوائم المالية الموحدة)

١٨ حقوق الملكية (تابع)

(ج) الاحتياطي القانوني

يقضي قانون الشركات التجارية الصادر عام ١٩٧٤ بأن يتم تحويل ١٠٪ من صافي ربح الشركة إلى احتياطي قانوني غير قابل للتوزيع إلى أن يصبح رصيد هذا الاحتياطي مساوٍ لثلث رأسمال الشركة على الأقل. هذا الاحتياطي غير قابل للتوزيع.

(د) حقوق غير مُسيطرَة

خلال سنة ٢٠٠٧، قامت الشركة مع المؤسسة العامة للمناطق الصناعية بتأسيس شراكة بنسبة ٨٠:٢٠ (شركة ميناء صلالة للتطوير ش م م) لمتابعة الفرص ذات الصلة بالعقارات برأسمال قدره ١٥٠,٠٠٠ ريال عماني. بدأت شركة ميناء صلالة للتطوير ش م م عملياتها التجارية في سنة ٢٠٠٨

١٩ عائد السهم الواحد

تم احتساب العائد الأساسي للسهم الواحد بقسمة صافي ربح السنة على المتوسط المرجح لعدد الأسهم العادية القائمة خلال السنة كما يلي:

٢٠١٠	٢٠١١	٢٠١١	٢٠١٠
٥٧٥٨	٢٣٦٢	٦١٤٢	١٤٩٧٤
١٧٩٨٣٧	١٧٩٨٣٧	١٧٩٨٣٧	١٧٩٨٣٧
٠,٠٣٢	٠,٠١٣	٠,٠٣	٠,٠٨

لم يتم عرض الربح المخفض للسهم لعدم إصدار الشركة الأم لأدوات قد يكون لها تأثير على العائد على السهم عند تحويلها.

٢٠ توزيعات الأرباح

خلال السنة، تم الإعلان عن ودفع توزيعات أرباح بواقع ٠,٠١٠ ريال عماني - ٠,٠٢٦ دولار أمريكي للسهم مجموعها ١,٨ مليون ريال عماني - ٤,٧ مليون دولار أمريكي متعلقة بسنة ٢٠١٠.

ولقد اقترح مجلس الإدارة توزيع أرباح نقدية بواقع ٠,٠١٥ ريال عماني للسهم (٠,٠٣٩ دولار أمريكي) مجموعها ٢,٧ مليون ريال عماني (٧,٠١ مليون دولار أمريكي) للسنة المنتهية في ٣١ ديسمبر ٢٠١١ (٢٠١٠ - ٢٥٪) ويخضع هذا الاقتراح لموافقة المساهمين في الاجتماع السنوي للجمعية العمومية المزمع عقده في مارس ٢٠١٢.

٢١ صافي الأصول للسهم الواحد

يتم احتساب صافي الأصول للسهم الواحد بقسمة صافي الأصول المنسوبة إلى المساهمين العاديين للشركة في نهاية السنة على المتوسط المرجح لعدد الأسهم القائمة كما يلي:

٢٠١٠	٢٠١١	٢٠١١	٢٠١٠
٣٨٥١٠	٣٩٦٨٤	١٠٣١٧٥	١٠٠١٣٠
١٧٩٨٣٧	١٧٩٨٣٧	١٧٩٨٣٧	١٧٩٨٣٧
٠,٢١٤	٠,٢٢١	٠,٥٧٤	٠,٥٥٧

إيضاحات

(تشكل جزءاً من القوائم المالية الموحدة)

٢٢ قروض و تسهيلات بنكية

حصلت الشركة على تسهيل قرض طويل الأجل بالدولار الأمريكي من مؤسسات مالية بمبلغ إجمالي حوالي ٢, ٤٢ مليون ريال عماني (١١٠ مليون دولار أمريكي). تتألف التسهيلات من قسطين كل منهما بمبلغ ٢, ٢١ مليون ريال عماني (٥٥ مليون دولار أمريكي).

حصلت الشركة على تسهيل قرض طويل الأجل بالدولار الأمريكي من مؤسسات مالية بمبلغ إجمالي حوالي ٨, ٦٣ مليون ريال عماني (٨, ١٦٥ مليون دولار أمريكي). بعد ذلك قامت الشركة خلال سنة ٢٠١٠ بتقليص حجم القرض إلى ٣, ٥٩ مليون ريال عماني - ٢, ١٥٤ مليون دولار أمريكي. تتألف التسهيلات من قسطين (الثالث والرابع) بمقدار ٣, ٢٥ مليون ريال عماني (٨, ٦٥ مليون دولار أمريكي) و ٤, ٣٤ مليون ريال عماني (٤, ٨٨ مليون دولار أمريكي) على التوالي.

يعد بنك مسقط وبنك الخليج الدولي وبنك ظفار مقرضين بضمان. تم تعيين بنك مسقط كوكيل ضمان ووصي قانوني عن المقرضين بضمان. وهو أيضاً الوكيل الضامن لإدارة ومراقبة تسهيل القرض بكامله.

القسط الأول من القرض لأجل تم سداه بالكامل كما في ٣١ ديسمبر ٢٠٠٩.

يسدد القسط الثاني من القرض على ١٤ قسطاً نصف سنوي تبدأ من ٣٠ يونيو ٢٠٠٩. ثبتت الشركة سعر الفائدة من خلال اتفاقية مقايضة سعر الفائدة بمعدل ٧٥٪ من تسهيل القرض ولا يزيد سعر الفائدة عن ٧, ٤٪ سنوياً (راجع إيضاح ٢٦). دفعت الشركة مقدماً خلال السنة مبلغ ٤٦, ٣ مليون ريال عماني - ٩ مليون دولار أمريكي (٢٠١٠-٦٩, ٧ مليون ريال عماني - ٢٠ مليون دولار أمريكي) متعلق بالقسط الثاني.

يسدد القسط الثالث من القرض على ١٨ قسطاً نصف سنوي تبدأ من يونيو ٢٠١٠. ثبتت الشركة سعر الفائدة من خلال اتفاقية مقايضة سعر الفائدة بمعدل ٥٠٪ من تسهيل القرض ولا يزيد سعر الفائدة عن ٨, ٩٥٪ سنوياً (راجع إيضاح ٢٦). قامت الشركة خلال السنة بسداد القسط الثالث وفقاً لاتفاقية التسهيلات.

يسدد القسط الرابع من القرض على ١٦ قسطاً نصف سنوي تبدأ من يونيو ٢٠١١. ثبتت الشركة سعر الفائدة من خلال اتفاقية مقايضة سعر الفائدة بمعدل ٨٥٪ من تسهيل القرض ولا يزيد سعر الفائدة عن ٣, ٣٥٪ سنوياً (راجع إيضاح ٢٦).

رصيد المستحقات القائمة من القروض كما في ٣١ ديسمبر ٢٠١١ كالتالي:

ألف ريال عماني	المجموع	مستحق خلال سنة واحدة	مستحق بين سنة وستين	مستحق بين ٢-٥ سنوات	مستحق بعد ٥ سنوات
القسط الثاني	٢ ٩٦٣	١ ٠١٧	١ ٠٤٨	٨٩٨	-
القسط الثالث	٢٤ ١٤٩	١ ٦٤٤	٢ ١٤٩	١٥ ٦٧٨	٤ ٦٧٨
القسط الرابع	٣٢ ٣٢٦	٢ ٢١٢	٢ ٨٩٢	٢١ ٠٩٧	٦ ١٢٥
	<u>٥٩ ٤٣٨</u>	<u>٤ ٨٧٣</u>	<u>٦ ٠٨٩</u>	<u>٣٧ ٦٧٣</u>	<u>١٠ ٨٠٣</u>
ألف دولار أمريكي					
القسط الثاني	٧٧٠٥	٢ ٦٤٥	٢ ٧٢٥	٢ ٣٣٥	-
القسط الثالث	٦٢ ٧٨٦	٤ ٢٧٣	٥ ٥٨٨	٤٠ ٧٦٢	١٢ ١٦٣
القسط الرابع	٨٤ ٠٤٧	٥ ٧٥١	٧ ٥٢٠	٥٤ ٨٥٣	١٥ ٩٢٣
	<u>١٥٤ ٥٣٨</u>	<u>١٢ ٦٦٩</u>	<u>١٥ ٨٣٣</u>	<u>٩٧ ٩٥٠</u>	<u>٢٨ ٠٨٦</u>

إيضاحات

(تشكل جزءاً من القوائم المالية الموحدة)

٢٢ قروض و تسهيلات بنكية (تابع)

رصيد المستحقات القائمة من القروض كما في ٣١ ديسمبر ٢٠١٠ كالتالي:

ألف ريال عماني	المجموع	مستحق خلال سنة واحدة	مستحق بين سنة وستين	مستحق بين ٢-٥ سنوات	مستحق بعد ٥ سنوات
القسط الثاني	٨ ٥٦٤	٢ ١٤٠	٢ ٢٠٥	٤ ٢١٩	-
القسط الثالث	٢٤ ٧٢٥	٦٤١	١ ٦٣٩	٨ ٤٤٨	١٣ ٩٩٧
القسط الرابع	٣٣ ٩٢٦	١ ٥٢٧	٢ ٢٠٥	١١ ٣٦٥	١٨ ٨٢٩
	٦٧ ٢١٥	٤ ٣٠٨	٦ ٠٤٩	٢٤ ٠٣٢	٣٢ ٨٢٦
ألف دولار أمريكي	٢٢ ٢٦٨	٥ ٥٦٦	٥ ٧٣٣	١٠ ٩٦٩	-
القسط الثاني	٦٤ ٢٨٥	١ ٦٦٥	٤ ٢٦٢	٢١ ٩٦٦	٣٦ ٣٩٢
القسط الثالث	٨٨ ٢٠٥	٣ ٩٦٩	٥ ٧٣٣	٢٩ ٥٤٨	٤٨ ٩٥٥
	١٧٤ ٧٥٨	١١ ٢٠٠	١٥ ٧٢٨	٦٢ ٤٨٣	٨٥ ٣٤٧

تكاليف المعاملة المتعلقة بالقروض لأجل يتم خصمها مقابل قيمة القرض ومن ثم يتم إثباتها على مدى عمر القروض لأجل باستخدام طريقة الفائدة السائدة.

تتضمن اتفاقية القرض قيوداً محددة تتضمن، ضمن أمور أخرى، قيود على خدمة الدين وحدود صافي الأصول ونسبة الديون إلى حقوق الملكية ونسبة التداول وضمان تغطية وقيوداً معينة على نمط المساهمة وسداد توزيعات أرباح واستبعاد الممتلكات والمعدات وإنشاء أي ضمانات إضافية على الأصول الخاضعة للرهن.

تحتسب الفائدة على تسهيلات القروض لأجل بسعر الفائدة السائد وقدره ٧,٧٤٪ (٥٢,٤٪ - سنة ٢٠١٠) والذي يشمل تأثير أداة التحوط المالي.

التسهيلات مضمونة برهن تجاري وقانوني شامل من الدرجة الأولى على جميع أصول الشركة.

٢٣ مكافأة نهاية خدمة الموظفين

الحركة في الالتزامات المدرجة في قائمة المركز المالي كالتالي:

٢٠١٠	٢٠١١	٢٠١١	٢٠١٠
ألف ريال	ألف ريال	ألف دولار	ألف دولار
١ ٠٧٦	١ ٢٣١	٣ ٢٠١	٢ ٧٩٨
٢٥٧	١٦٩	٤٣٩	٦٦٨
(١٠٢)	-	-	(٢٦٥)
١ ٢٣١	١ ٤٠٠	٣ ٦٤٠	٣ ٢٠١

إيضاحات

(تشكل جزءاً من القوائم المالية الموحدة)

٢٤ ذمم تجارية دائنة وذمم دائنة أخرى

٢٠١٠	٢٠١١	٢٠١١	٢٠١٠
ألف ر.ع.	ألف ر.ع.	ألف دولار	ألف دولار
١٤٢٠	١٨٥٢	٤٨١٥	٣٦٩٥
١٦٠	-	-	٤١٥
١٦٩٠	١٨٥٠	٤٨١١	٤٣٩٣
٨٠١٧	٥٧٥٢	١٤٩٥٨	٢٠٨٤١
<u>١١٢٨٧</u>	<u>٩٤٥٤</u>	<u>٢٤٥٨٤</u>	<u>٢٩٣٤٤</u>

٢٥ الضرائب

يتم إخضاع الشركة الأم وشركتها التابعة بشكل منفصل للضريبة. تخضع الشركة الأم لمعدل ضريبي بنسبة ١٢٪ (٢٠١٠-١٢٪). لغرض تحديد المصروف الضريبي للسنة، لقد تم تعديل الربح المحاسبي لأغراض الضريبة. تتضمن التعديلات لأغراض الضريبة بنود متعلقة بكل من الدخل والضرائب. بعد إجراء هذه التعديلات، يتم تقدير متوسط معدل الضريبة السائد بنسبة ١٢,٥٪ (٢٠١٠-١٦,١٦٪).

إن التسويات الضريبية للفروقات بين معدل الضريبة بنسبة ١٢٪ الذي تخضع له الشركة ومعدل الضريبة السائد بنسبة ١٢,٥٪ تنشأ نتيجة لبعض الإيرادات والمصاريف التي لا يعترف بها لأغراض الضريبة. تتم تلك التسويات طبقاً للمفهوم الحالي لقانون الضريبة واللوائح وكذلك الممارسات المتعارف عليها. يتم احتساب الضريبة المؤجلة بمعدل ضريبي قدره ١٢٪ (٢٠١٠-١٢٪).

لقد أكملت دائرة الضرائب الربوط حتى السنة الضريبية ٢٠٠٥. تطعن الشركة في بعض التعديلات التي أجرتها دائرة الضرائب في الربوط الصادرة للسنوات الضريبية من ٢٠٠٦ إلى ٢٠١٠ والتي هي في مراحل مختلفة من عملية الاستئناف. من رأي مجلس الإدارة أن أي ضرائب إضافية أو يتم تقديرها إن وجدت، لن يكون ذات أهمية علي المركز المالي للشركة كما في ٣١ ديسمبر ٢٠١١.

٢٠١٠	٢٠١١	٢٠١١	٢٠١٠
ألف ر.ع.	ألف ر.ع.	ألف دولار	ألف دولار
٣٧٦	٣٣٣	٨٦٥	٩٧٨
<u>٣٧٦</u>	<u>٣٣٣</u>	<u>٨٦٥</u>	<u>٩٧٨</u>
١٢٤	١٢٤	٣٠٤	٣٠٤
<u>١٢٤</u>	<u>١٢٤</u>	<u>٣٠٤</u>	<u>٣٠٤</u>
٤٤٠٤	٤٧٨٠	١٢٤٢٩	١١٤٥١
٣٧٦	٣٣٣	٨٦٥	٩٧٨
<u>٤٧٨٠</u>	<u>٥١١٣</u>	<u>١٣٢٩٤</u>	<u>١٢٤٢٩</u>

إيضاحات

(تشكل جزءاً من القوائم المالية الموحدة)

٢٥ الضرائب (تابع)

يمثل الإلتزام الضريبي المؤجل الفروقات المؤقتة التالية:

٢٠١٠	٢٠١١	٢٠١١	٢٠١٠
ألف ر.ع	ألف ر.ع	ألف دولار	ألف دولار
(٤٩ ٦١٤)	(٥٨ ١٦٧)	(١٥١ ٢٣٤)	(١٢٨ ٩٩٦)
٩ ٧٨١	١٥ ٥٥٩	٤٠ ٤٥٣	٢٥,٤٣١
(٣٩ ٨٣٣)	(٤٢ ٦٠٨)	(١١٠ ٧٨١)	(١٠٣ ٥٦٦)

لقد قامت الشركة بتقدير الخسائر الضريبية المتاحة للخصم مقابل الأرباح المستقبلية الخاضعة للضريبة كالتالي:

٢٠١٠	٢٠١١	
ألف ر.ع	ألف ر.ع	
٧٠٣	٧٠٣	متاحة حتى ٣١ ديسمبر ٢٠١٣ (مُصرح بها)
٣ ٩٦٦	٣ ٩٦٦	متاحة حتى ٣١ ديسمبر ٢٠١٤ (مُصرح بها)
٥ ٢٥٦	٥ ٢٥٦	متاحة حتى ٣١ ديسمبر ٢٠١٥ (مُصرح بها)
-	٣ ٨٤٨	متاحة حتى ٣١ ديسمبر ٢٠١٦ (تقديرية)

شركة ميناء صلالة للتطوير (ش.م.م)

لم تنه دائرة الضرائب أي من ريبوط الضريبة للشركة التابعة.

٢٦ الأدوات المالية المشتقة وعجز التحوط

تحتسب الفائدة على تسهيلات الشركة للقروض لأجل بمعدل السعر السائد بين المصارف في سوق لندن إضافة إلى هامش الربح المطبق. وفقاً لاتفاقية القرض لأجل لدى الشركة معدلات فائدة ثابتة مطبقة على مختلف أقساط القرض عبر اتفاقيات مفاضية سعر الفائدة.

في ٣١ ديسمبر ٢٠١١ كان سعر الفائدة السائد بين المصارف في لندن بالدولار الأمريكي هو ٠,٨٠٪ سنوياً (كان في عام ٢٠١٠ يساوي ٠,٧٨٪) في حين أن الشركة قد ثبتت سعر الفائدة على القروض طويلة الأجل بالنسبة للقسط الثاني بنسبة ٧,٤٪ وللقسط الثالث بنسبة ٩,٤٪ وللقسط الرابع بنسبة ٣,٣٥٪. قامت الشركة بعمل اختبار فاعلية التحوط كما تتطلب معايير التقارير. من خلال الاختبار المؤدي تم تحديد القسط رقم ٢ الخاصة بإتفاقية المفاضية على أساس انها غير فعالة كما في ٣١ ديسمبر ٢٠١٠ و ذلك بسبب الدفعة المقدمة بمبلغ ٧,٦٩ مليون ريال عماني (٢٠ مليون دولار أمريكي) في ذلك التاريخ. كذلك كانت هناك دفعة مقدمة بمبلغ ٣,٤٦ مليون ريال عماني (٩ مليون دولار أمريكي) خاصه بالقسط رقم ٢ خلال عام ٢٠١١. في ٣١ ديسمبر ٢٠١١ بلغت القيمة الحالية للتحوط الغير فعال مبلغ ٠,٦ مليون ريال عماني (١,٥ مليون دولار أمريكي) تم تحميله على قائمة الدخل الشامل. وبناء على الإختلاف في أسعار الفائدة الخاصة بالقسط الرابع و الثالث ، فإنه جرى تقييم الخسائر الدالة كما في ٣١ ديسمبر ٢٠١١ وقد قدرت من قبل الاطراف الداخلة في اتفاقية مفاضية سعر الفائدة بـ ٣,٨٤ مليون ريال عماني ٩,٩٩ مليون دولار أمريكي (في عام ٢٠١٠ كانت الخسائر ٤,٤٨ مليون ريال عماني ١١,٦٥ مليون دولار أمريكي). في حالة قيام الشركة بالغاء الاتفاقية في ٣١ ديسمبر ٢٠١١ فقد تتكبد خسائر تبلغ ٣,٨٤ مليون ريال عماني ٩,٩٩ مليون دولار أمريكي (في عام ٢٠١٠ كانت الخسائر ٤,٤٨ مليون ريال عماني ١١,٦٥ مليون دولار أمريكي). ولغرض الاستجابة الى معايير التقارير المالية الدولية مادة ٣٩ (الأدوات المالية: الإقرار والقياس) فإن القيمة العادلة لخسائر مؤشر ادوات التحوط البالغة ٣,٨٤ مليون ريال عماني ٩,٩٩ مليون دولار أمريكي (في عام ٢٠١٠ كانت الخسائر ٤,٤٨ مليون ريال عماني ١١,٦٥ مليون دولار أمريكي) قد سجلت كإيرادات شاملة أخرى وتم تسجيل مبلغ مماثل تحت بند الإلتزامات.

إيضاحات

(تشكل جزءاً من القوائم المالية الموحدة)

٢٦ الأدوات المالية المشتقة وعجز التحوط (تابع)

القيمة الإعتبارية حسب فترة الإستحقاق

أكثر من ٥ سنوات	من ١ إلى ٥ سنوات	خلال سنة واحدة	القيم الإعتبارية	القيمة العادلة السالبة	القيمة العادلة الموجبة	
ألف.ع	ألف.ع	ألف.ع	ألف.ع	ألف.ع	ألف.ع	
١٥,٣٤٨	٢٩,١٥٦	٥,٧٨٩	٥٠,٢٩٣	٤,٤٣٤	-	٢٠١١
٢٣,٠٢٢	٢٧,٢٧١	٤,٦٢٠	٥٤,٩١٣	٤,٤٨١	-	٢٠١٠
ألف دأ	ألف دأ	ألف دأ	ألف دأ	ألف دأ	ألف دأ	
٣٩,٩١٦	٧٥,٨٢٩	١٥,٠٥٦	١٣٠,٨٠١	١١,٥٢٨	-	٢٠١١
٥٩,٨٧٥	٧٠,٩٢٧	١٢,٠١٥	١٤٢,٨١٧	١١,٦٥١	-	٢٠١٠

٢٧ المعاملات مع الأطراف ذات العلاقة

دخلت الشركة في معاملات مع أطراف ذات علاقة يستطيع بعض أعضاء مجلس الإدارة ممارسة تأثير هام عليها. في إطار النشاط الاعتيادي تتلقى الشركة وتقدم خدمات من وإلى الأطراف ذات العلاقة على أساس تجاري ووفقاً للشروط التجارية كما تتلقى خدمات وهي معاملات مماثلة لتلك التي يمكن الحصول عليها من أطراف أخرى. حجم المعاملات الكبيرة مع الأطراف ذات العلاقة خلال السنة ومع المساهمين الذين يملكون نسبة ١٠٪ أو أكثر من أسهم الشركة و/ أو أعضاء مجلس الإدارة ذوي العلاقة على النحو التالي:

٢٠١٠			٢٠١١			المجموعة
أخرى	المبيعات	المشتريات	أخرى	المبيعات	المشتريات	
ألف.ع	ألف.ع	ألف.ع	ألف.ع	ألف.ع	ألف.ع	
١,٦٩٧	١٩,٠٧٥	٢,١٤٢	١,٥٢٠	١٧,٠٧١	٢٦١	الأطراف ذات العلاقة الأخرى
١,٦٩٧	١٩,٠٧٥	٢,١٤٢	١,٥٢٠	١٧,٠٧١	٢٦١	
ألف دأ	ألف دأ	ألف دأ	ألف دأ	ألف دأ	ألف دأ	الأطراف ذات العلاقة الأخرى
٤,٤١٢	٤٩,٥٩٥	٥,٥٦٩	٣,٩٥١	٤٤,٣٨٥	٦٧٩	
٤,٤١٢	٤٩,٥٩٥	٥,٥٦٩	٣,٩٥١	٤٤,٣٨٥	٦٧٩	

تعويض موظفي الإدارة الرئيسيين

تعويض موظفي الإدارة الرئيسيين للسنة يتمثل بالتالي:

٢٠١٠	٢٠١١	٢٠١١	٢٠١٠
ألف.ع	ألف.ع	ألف دولار	ألف دولار
٤٦٣	٤٧٢	مزايا قصيرة الأجل	١,٢٢٨
٥٠	٦٠	مكافأة نهاية الخدمة	١٥٦
٤٢	٣٣	مكافأة أعضاء مجلس الإدارة	٨٥
٢٩	٢٨	أتعاب حضور اجتماعات مجلس الإدارة	٧٣
٥٨٤	٥٩٣		١,٥٤٢
			١,٥١٧

إيضاحات

(تشكل جزءاً من القوائم المالية الموحدة)

٢٧ المعاملات مع الأطراف ذات العلاقة (تابع)

الأرصدة مع الأطراف ذات العلاقة المدرجة ضمن قائمة المركز المالي هي كالتالي:

٢٠١٠		٢٠١١		المجموعة
ذمم تجارية دائنة وأخرى	ذمم تجارية مدينة وأخرى	ذمم تجارية دائنة وأخرى	ذمم تجارية مدينة وأخرى	
ألف فرع	ألف فرع	ألف فرع	ألف فرع	
١,٦٩٠	٢,٢٣٦	١,٨٥٠	٣,٠١٧	الشركات الشقيقة
ألف دأ	ألف دأ	ألف دأ	ألف دأ	
٤,٣٩٣	٥,٨١٤	٤,٨١١	٧,٨٤٤	الشركات الشقيقة

يتم الإفصاح عن المبالغ المستحقة من وإلى الأطراف ذات العلاقة في إيضاحي ١٦ و ٢٤ على التوالي.

تنشأ الأرصدة غير المدفوعة في نهاية السنة ضمن سياق الأعمال العادية. المبالغ المستحقة من الأطراف ذات العلاقة هي غير متأخرة عن الدفع ولم تُخفض قيمها وتُقدر بأنه سيتم تحصيلها بناءً على الخبرة السابقة.

٢٨ معلومات قطاع التشغيل

لأغراض الإدارة، تم توزيع نشاط الشركة إلى قسمين رئيسيين هما محطة الحاويات ومحطة الشحن العام. يقوم قسم محطة الحاويات باستئجار وتجهيز وتشغيل وإدارة هذه المحطة. أما قسم محطة الشحن العام فيقوم بتحميل البضائع وتقديم خدمات الشحن الأخرى للسفن وشركات الشحن. لم يتم تجميع قطاعات التشغيل لتشكيل قطاعات التشغيل أعلاه.

يتم تنظيم القطاعين على أساس تصنيف الأرصدة الفردية كما هو مبين في إتفاقيتي الإمتياز مع حكومة سلطنة عُمان. بالتالي، فإن كافة الإيرادات التشغيلية للأرصدة التي يتم تصنيفها كمحطة الحاويات يتم تصنيفها ضمن قطاع محطة الحاويات، سواء تُشكّل أو لا تُشكّل عمليات الحاويات، والعكس بالعكس. إن تأثير معلومات القطاع على رسوم الإمتياز هو حالياً قيد المناقشة مع الحكومة.

تقوم الإدارة بحساب نتائج التشغيل للقطاعات التي تعمل بشكل منفصل من أجل اتخاذ القرارات المتعلقة بتخصيص الموارد وتقييم الاداء. يتم تقييم أداء القطاع على أساس الربح والخسارة التشغيلية وتقاس بثبات مع الربح والخسارة التشغيلية في القوائم المالية الموحدة.

إيضاحات

(تشكل جزءاً من القوائم المالية الموحدة)

٢٨ معلومات قطاع التشغيل (تابع)

المجموع		محطة الشحن العام		محطة الحاويات		
٢٠١٠	٢٠١١	٢٠١٠	٢٠١١	٢٠١٠	٢٠١١	
ألف ر.ع	ألف ر.ع	ألف ر.ع	ألف ر.ع	ألف ر.ع	ألف ر.ع	
٥٢٦٧٨	٤٩٨٢٢	٨٢٩٧	٨١٢٨	٤٤٣٨١	٤١٦٩٤	الإيرادات
(٩٥١٧)	(٩٤٨٤)	(٣٤٢)	(٧٠٤)	(٩١٧٥)	(٨٧٨٠)	الإستهلاك والإطفاء
٥٧٦٠	٢٣٦١	١٨٢٨	١١٨٤	٣٩٣٢	١١٧٧	ربح القطاع
١٢٧٥٤٦	١١٩٥٦٤	٧٩٨١	٨٣١٢	١١٩٥٦٥	١١١٢٥٢	أصول التشغيل
١٢٧٥٤٦	١١٩٥٦٤	٧٩٨١	٨٣١٢	١١٩٥٦٥	١١١٢٥٢	إلتزامات التشغيل
٣٣٥٠	٧٦٧	-	-	٣٣٥٠	٧٦٧	إفصاحات أخرى مصرفيات رأسمالية
المجموع		محطة الشحن العام		محطة الحاويات		
٢٠١٠	٢٠١١	٢٠١٠	٢٠١١	٢٠١٠	٢٠١١	
ألف دأ	ألف دأ	ألف دأ	ألف دأ	ألف دأ	ألف دأ	
١٣٦٩٦٢	١٢٩٥٣٧	٢١٥٧٢	٢١١٣٢	١١٥٣٩١	١٠٨٤٠٥	الإيرادات
(٢٤٧٤٤)	(٢٤٦٥٩)	(٨٨٩)	(١٨٣٠)	(٢٣٨٥٥)	(٢٢٨٢٩)	الإستهلاك والإطفاء
١٥٠٣٦	٦١٤٠	٤٨١٣	٣٠٨٠	١٠٢٢٣	٣٠٦٠	ربح القطاع
٣٣١٦٢٢	٣١٠٨٦٦	٢٠٧٥٣	٢١٦١١	٣١٠٨٦٩	٢٨٩٢٥٥	أصول التشغيل
٣٣١٦٢٢	٣١٠٨٦٦	٢٠٧٥٣	٢١٦١١	٣١٠٨٦٩	٢٨٩٢٥٥	إلتزامات التشغيل
٨٧١٥	١٩٩٦	-	-	٨٧١٥	١٩٩٦	إفصاحات أخرى مصرفيات رأسمالية

يتم حذف الإيرادات بين القطاعات عند توحيد البيانات المالية.

تتكون المصرفيات الرأسمالية من إضافات الممتلكات والمعدات.

إيضاحات

(تشكل جزءاً من القوائم المالية الموحدة)

٢٨ معلومات قطاع التشغيل (تابع)

معلومات جغرافية

٢٠١٠	٢٠١١	٢٠١١	٢٠١٠	
ألف ر.ع	ألف ر.ع	ألف دولار	ألف دولار	
٦,٢٥٠	١٠,٩٩٦	سلطنة عُمان	٢٨,٥٩٠	١٦,٢٥٠
٤٢,٤٤٠	٣٣,٤٦١	أوروبا	٨٦,٩٩٨	١١٠,٣٤٤
٣,٩٠٢	٥,٢٨٥	دول آسيوية أخرى	١٣,٧٤٠	١٠,١٤٤
٨٦	٨٠	أفريقيا	٢٠٩	٢٢٤
<u>٥٢,٦٧٨</u>	<u>٤٩,٨٢٢</u>	إيرادات وفق قائمة الدخل الموحدة	<u>١٢٩,٥٣٧</u>	<u>١٣٦,٩٦٢</u>

٢٩ الالتزامات ومخصصات الطوارئ

٢٠١٠	٢٠١١	٢٠١١	٢٠١٠	
ألف ر.ع	ألف ر.ع	ألف دولار	ألف دولار	
<u>١,٠١٣</u>	<u>١٧٧</u>	مصرفات ارتباطات رأسمالية	<u>٤٦٠</u>	<u>٢,٦٣٤</u>

الالتزامات عقود الإيجار التشغيلية

أبرمت الشركة في نوفمبر ١٩٩٨ عقد إيجار تشغيلي مع حكومة سلطنة عمان لمحطة الحاويات وفي سبتمبر ٢٠٠٠ (بأثر رجعي إعتباراً من ١ أكتوبر ١٩٩٨) لمحطة الشحن العام، حيث تقوم الحكومة بمنح الشركة إيجار الأرض والبنية التحتية اللازمة للمرافق المعنية لمدة ٣٠ سنة بموجب شروط اتفاقية الامتياز. إلتزامات عقود الإيجار كما يلي:

٢٠١٠	٢٠١١	٢٠١١	٢٠١٠	
ألف ر.ع	ألف ر.ع	ألف دولار	ألف دولار	
٤٠٨	١٥٩١	ليس أكثر من سنة واحدة	٤١٣٦	١٠٦١
١٧٥٨	٨٧٠٠	ما بين سنة واحدة إلى ٥ سنوات	٢٢٦٢٠	٤٥٧١
٧٣٨٦	٢٤٣٣١	أكثر من ٥ سنوات	٦٣٢٦٠	١٩٢٠٣
<u>٩٥٥٢</u>	<u>٣٤٦٢٢</u>		<u>٩٠٠١٦</u>	<u>٢٤٨٣٥</u>

إيضاحات

(تشكل جزءاً من القوائم المالية الموحدة)

٣٠ إدارة المخاطر المالية

تتعرض الشركة في إطار نشاطها الاعتيادي لمخاطر نتيجة استخدام الأدوات المالية.

- مخاطر الائتمان
- مخاطر السيولة
- مخاطر السوق

لقد وضعت الشركة سياسة للمخاطر وأوكلت إدارتها إلى الرئيس التنفيذي. وقد تم تحديد الرئيس المالي كتأخذ لعملية المخاطر وهيئة تتكون من مدراء الأقسام تمثل لجنة إدارة المخاطر. ويتم تنسيق أعمال إعداد اطر إدارة المخاطر كما هو أعلاه عن طريق لجنة التدقيق.

مخاطر الائتمان

مخاطر الائتمان هي مخاطر الخسائر المالية للشركة إذا ما فشل العميل أو طرف آخر بالأدوات المالية في مقابلة الإلتزامات التعاقدية ، وهي تنشأ عادة عن الذمم المدينة على العملاء. والمبلغ الدفترى للأصول المالية يمثل أعلى مخاطر مالية.

يتم تقديم الائتمان للعملاء فقط بهدف تعظيم أرباح الشركة والمسئولية الرئيسة عن منح الائتمان للعملاء والتحصيل في الوقت المناسب لكل هذه الديون تقع على مدير التنفيذ. والائتمان له تكاليف على الشركة وقد تم وضع الضوابط الضرورية لإدارة مخاطر الائتمان بالشركة ورأسمالها العامل. وبذلك فمن سياسة الشركة أن يكون لديها نظم رقابة علي الائتمان تتسم بالكفاءة ولها المرونة الكافية للتفاعل عند تغير حاجات السوق ولكن ذات مقدرة كافية للتأكد من ان وضع سقوف ائتمان لكل عميل وفحصها بانتظام وفقا لمعلومات موثوق بها وحديثة.

وهذا يعد إجمالاً لمعاملتنا مع عملائنا وملاحم المخاطر وتختلف من حين الى آخر حسب تركيبتهم . وعلى العموم ، تتعامل الشركة مع العملاء بناء على التعامل النقدي أو ضمانات من بنوك ذات شهرة . وفي حالات العملاء الكبار الذين تم منحهم وضع إئتماني، يتم تقييم مقدرتهم الإئتمانية بحرص مقدما ويتم التحكم في شروط الإئتمان المتعلقة بهم عن طريق العقود المبرمة مع الشركة. ولم تشهد الشركة أي فشل في التعهد من أي واحد من هؤلاء العملاء الرئيسيين . ولدى الشركة سياسة تأمينية مصادق عليه تمثل جزءاً من إجراءاتها وسياساتها المالية . وفي حالات الاستثناء، يتم إنشاء المخصصات اللازمة.

كان ترتيب الذمم التجارية المدينة وفق العمر بتاريخ قائمة المركز المالي كما يلي:

٢٠١٠	٢٠١١	٢٠١١	٢٠١٠
ألف ر.ع	ألف ر.ع	ألف دولار	ألف دولار
٣١٥٠	٣٢٨٠	٨٥٢٨	٨١٩٠
٢١٥٦	٢٢٩٦	٥٩٦٩	٥٦٠٧
٢٦	١٦٢	٤٢١	٦٨
(٢٤٢)	٢٩٠	٧٥٤	(٦٣٠)
٣٣	٢٨٨	٧٥٠	٨٦
<u>٥١٢٣</u>	<u>٦٣١٦</u>	<u>١٦٤٢٢</u>	<u>١٣٣٢١</u>

إيضاحات

(تشكل جزءاً من القوائم المالية الموحدة)

٣٠ إدارة المخاطر المالية (تابع)

التحركات في مخصصات انخفاض القيمة المتعلقة بالذمم التجارية المدينة خلال العام كان كالتالي:

٢٠١٠	٢٠١١		٢٠١١	٢٠١٠
ألف ر.ع	ألف ر.ع		ألف دولار	ألف دولار
٣٣	٣٣	١ يناير	٨٦	٨٦
-	(٣٣)	مبالغ مشطوبة / مستردة	(٨٦)	-
٣٣	-	٢١ ديسمبر	-	٨٦

ملح مخاطر الائتمان للذمم التجارية المدينة بتاريخ قائمة المركز المالي وفق الإقليم الجغرافي

٢٠١٠	٢٠١١		٢٠١١	٢٠١٠
ألف ر.ع	ألف ر.ع		ألف دولار	ألف دولار
١٨٦٠	٢٢٧٤	سلطنة عمان	٥٩١١	٤٨٣٦
٢٨٥٥	٣٢٩٣	أوروبا	٨٥٦٤	٧٤٢٣
٤٠٨	٧٤٩	دول قارة آسيا الأخرى	١٩٤٧	١٠٦٢
٥١٢٣	٦٣١٦		١٦٤٢٢	١٣٣٢١

ملح مخاطر الائتمان للذمم التجارية المدينة بتاريخ التقرير وفق نوع العميل

٢٠١٠	٢٠١١		٢٠١١	٢٠١٠
ألف ر.ع	ألف ر.ع		ألف دولار	ألف دولار
٣٢٨٣	٤٠٧١	خطوط شحن بحري	١٠٥٨٥	٨٥٣٦
١٨٤٠	٢٢٤٥	أخرى	٥٨٣٧	٤٧٨٥
٥١٢٣	٦٣١٦		١٦٤٢٢	١٣٣٢١

مخاطر السيولة

هي المخاطر التي لا تتمكن الشركة معها بمقابلة التزاماتها المالية عند استحقاقها. وأسلوب الشركة في التغلب على مخاطر السيولة هو في التأكد بقدر الإمكان من أنها تمتلك سيولة لمقابلة التزاماتها عند استحقاقها، في حالتها الظروف العادية أو عند الظروف الضاغطة، دون تحمل خسائر غير مقبولة أو أضرار قد تنشأ، أو المخاطرة بسمعة الشركة.

الذمم التجارية الدائنة والأخرى

تعد الشركة التدفقات النقدية المتوقعة بانتظام لتقييم متطلبات السيولة من حين إلى آخر وهذا يمثل أساساً لتوزيع المتاح من النقدية وما في حكم النقدية.

إيضاحات

(تشكل جزءاً من القوائم المالية الموحدة)

٣٠ إدارة المخاطر المالية (تابع)

الالتزامات المالية

لدى الشركة إتفاق مع مقرضيها ترتيباً لوضع وديعة ثابتة لمبلغ مساو للقسط التالي (وهو لمدة ليست أقل من ستة أشهر في أي وقت) والتي تؤكد وجود عناية كافية.

الجدول التالي يورد ملخص لإستحقاقات الإلتزامات المالية غير المخصوصة للمجموعة على أساس تواريخ الدفع التعاقدية.

٢٠١٠					٢٠١١					
أقل من سنة	١ إلى ٢ سنة	٢ إلى ٥ سنة	أكثر من ٥ سنة	إجمالي	أقل من سنة	١ إلى ٢ سنة	٢ إلى ٥ سنة	أكثر من ٥ سنة	إجمالي	
ألف فرع	ألف فرع	ألف فرع	ألف فرع	ألف فرع	ألف فرع	ألف فرع	ألف فرع	ألف فرع	ألف فرع	
٨,٨٦٤	٧٣٢	-	-	٩,٥٩٧	٧,٦٠٤	-	-	-	٧,٦٠٤	ذمم تجارية دائنة ودائنون آخرون
٤,٣٠٨	٦,٠٤٩	٢٤,٠٣٢	٣٢,٨٢٦	٦٧,٢١٥	٥٩,٤٣٨	١٠,٨٠٣	٣٧,٦٧٣	٦,٠٨٩	٤,٨٧٣	ضريبة وقروض المستحق الى أطراف ذات علاقة
١,٥٦١	١٢٩	-	-	١,٦٩٠	١,٨٥٠	-	-	(١٨)	١,٨٦٨	
١٤,٧٣٣	٦,٩١٠	٢٤,٠٣٢	٣٢,٨٢٦	٧٨,٥٠١	٦٨,٨٩٢	١٠,٨٠٣	٣٧,٦٧٣	٦,١٣٨	١٤,٢٧٨	
٢٠١٠					٢٠١١					
ألف ألف	ألف ألف	ألف ألف	ألف ألف	ألف ألف	ألف ألف	ألف ألف	ألف ألف	ألف ألف	ألف ألف	
٢٣,٠٤٨	١,٩٠٢	-	-	٢٤,٩٥١	١٩,٧٧٣	-	-	١٧٣	١٩,٦٠٠	ذمم تجارية دائنة ودائنون آخرون
١١,٢٠٠	١٥,٧٢٨	٦٢,٤٨٣	٨٥,٣٤٧	١٧٤,٧٥٨	١٥٤,٥٣٨	٢٨,٠٨٦	٩٧,٩٥٠	١٥,٨٣٣	١٢,٦٦٩	ضريبة وقروض المستحق الى أطراف ذات علاقة
٤,٠٥٩	٣٣٤	-	-	٤,٣٩٣	٤,٨١١	-	-	(٤٦)	٤,٨٥٧	
٢٨,٣٠٧	١٧,٩٦٥	٦٢,٤٨٣	٨٥,٣٤٧	٢٠٤,١٠٢	١٧٩,١٢٢	٢٨,٠٨٦	٩٧,٩٥٠	١٥,٩٦٠	٣٧,١٢٦	

مخاطر السوق

مخاطر السوق هي تلك المخاطر التي تنشأ من التقلبات في الأسعار بالسوق مثل معدلات الفائدة وأسعار الأسهم ومعدلات صرف العملات الأجنبية تؤثر على دخل الشركة أو قيمة ما يمتلكه من الأدوات المالية. الغرض من إدارة مخاطر السوق هو إدارة والسيطرة على التعرض لمخاطر السوق في حدود معلومات مقبولة في نفس الوقت الذي يتم فيه الحصول على أفضل عائداً.

مخاطر العملة

إيرادات الشركة هي في الأساس بالدولار الأمريكي ويرتبط الريال العماني بالدولار الأمريكي. وعليه ، فإن الأثر المقارن للعملات ضئيل . وعلى كل فمخاطر العملة تؤثر في المشتريات بالعملات الأخرى . وهذا يقلل جزئياً بإختيار الشراء بالعملات الأخرى عندما تتمكن الشركة من توقع هذه المشتريات مسبقاً. ووفقاً للسنياريوهات التي تطرأ يمكن ان تلجأ الشركة الى الأساليب المناسبة لتقليل تلك المخاطر.

مخاطر أسعار الفائدة

التغيرات في أسعار الفائدة تؤثر على الموقف المالي للشركة. وفي سبيل تقليل هذا الأثر اتبعت الشركة سياسة التحوط على جزء من القروض المستحقة بتبادلات معدل سعر الفائدة المحدد. في ٣١ ديسمبر ٢٠١١، ما يقارب ٨٠٪ من القروض المستحقة هي بمعدل أسعار فائدة محددة (٧٨٪ في عام ٢٠١٠).

إيضاحات

(تشكل جزءاً من القوائم المالية الموحدة)

٣٠ إدارة المخاطر المالية (تابع)

الجدول أدناه يلخص اثر تغيرات اسعار الفائدة.

٢٠١٠	٢٠١١	٢٠١١	٢٠١٠
ألف دولار	ألف دولار	ألف دولار	ألف دولار
١٠٠	١٠٠	١٠٠	١٠٠
(١٣٠)	١٢٩	(٣٣٥)	(٣٣٨)
١٠٠	١٠٠	١٠٠	١٠٠
١٣٠	(١٢٩)	٣٣٥	٣٣٨

تحليل الحساسية للتدفق النقدي للأدوات ذات المعدل المتغير

التغير بمقدار ١٠٠ نقطة اساسية بمعدلات الفائدة في تاريخ التقرير كانت ستؤدي الي زيادة (نقص) مبالغ حقوق الملكية و الارباح و الخسائر الموضحة ادناه. هذا التحليل يفترض ان كل التغيرات في معدلات اسعار العملات الاجنبية المحددة يبقي ثابتا. تم عمل التحليل علي نفس الاساس المستخدم في عام ٢٠١٠.

حقوق الملكية		الربح والخسارة		
١٠٠ بي بي	١٠٠ بي بي	١٠٠ بي بي	١٠٠ بي بي	
أس بالزيادة	أس بالنقص	أس بالزيادة	أس بالنقص	
ألف-ع	ألف-ع	ألف-ع	ألف-ع	
(٤٤٣)	٤٤٣	(٥٩)	٥٩	٢٠١١
(٤٤٨)	٤٤٨	-	-	٢٠١٠

الإستثمارات

لا تستثمر الشركة عموماً في سوق الأوراق المالية ، ولديها أسهم ملكية مستثمر فيها لعدد ٢٠٠,٠٠٠ سهم سعر السهم الواحد ١ ريال عماني بجامعة ظفار ش م ع. وقد كان الإستثمار أساسا بهدف تشجيع التعليم العالي بمنطقة ظفار.

إدارة رأس المال

تدرك الشركة أهمية الحفاظ على رأسمال ذو أساس متين يساهم في المحافظة على ثقة المستثمر، والدائنين والسوق. ولتحقيق هذا الهدف، وضعت الشركة آلية مناسبة وكافية لمراقبة العائد على رأس المال، وخلق القيمة للمساهمين. الخ يراقب مجلس الإدارة العائد على حقوق الملكية، والتي تعرفها الشركة بصافي الأرباح مقسمة على مجموع حقوق ملكية المساهمين. كما يراقب مجلس الإدارة مستوى توزيعات الأرباح على المساهمين العاديين.

لا توجد تغييرات في تناول الشركة لإدارة رأس المال خلال العام . وليست الشركة أو شركتها التابعة معرضة لمتطلبات متعلقة برأس المال مفروضة عليها نتيجة الظروف الخارجية.

٣١ القيم العادلة للأدوات المالية

تشتمل الأدوات المالية على الأصول والالتزامات المالية.

تتكون الأصول المالية من النقد بالصندوق والأرصدة لدى بنوك وودائع لأجل وذمم مدينة. تتكون الإلتزامات المالية من الذمم الدائنة والقروض لأجل والمصرفوات المستحقة. تشتمل المشتقات المالية على إتفاقيات مقايضة أسعار الفائدة أبرمتها الشركة. لا تختلف القيم العادلة للأصول والالتزامات المالية والمشتقات المالية في تاريخ الميزانية العمومية بشكل جوهري عن قيمها الدفترية.

إيضاحات

(تشكل جزءاً من القوائم المالية الموحدة)

٣١ القيم العادلة للأدوات المالية (تابع)

القيم العادلة				القيم الدفترية				
٢٠١٠		٢٠١١		٢٠١٠		٢٠١١		
ألف	ألف	ألف	ألف	ألف	ألف	ألف	ألف	
١٦,٦٧٤	٦,٤١٣	١٩,٧٨٨	٧,٦١١	١٦,٦٧٤	٦,٤١٣	١٩,٧٨٨	٧,٦١١	أصول مالية
٦٩٩	٢٦٩	٦٢٤	٢٤٠	٦٩٩	٢٦٩	٦٢٤	٢٤٠	ذمم تجارية مدينة وأخرى
٥,٨١٤	٢,٢٣٦	٧,٨٤٤	٣,٠١٧	٥,٨١٤	٢,٢٣٦	٧,٨٤٤	٣,٠١٧	إستثمارات متاحة للبيع
٥,٠٧٢	١,٩٥١	١٣,٢٨٠	٥,١٠٨	٥,٠٧٢	١,٩٥١	١٣,٢٨٠	٥,١٠٨	مستحق من أطراف ذات علاقة
٢٨,٢٥٩	١٠,٨٦٩	٤١,٥٣٦	١٥,٩٧٦	٢٨,٢٥٩	١٠,٨٦٩	٤١,٥٣٦	١٥,٩٧٦	نقدية وأرصدة بنكية
								إجمالي
٢٤,٩٥١	٩,٥٩٧	٢٠,٦٣٨	٧,٩٣٧	٢٤,٩٥١	٩,٥٩٧	١٩,٧٧٣	٧,٦٠٤	إلتزامات مالية
٤,٣٩٣	١,٦٩٠	٤,٨١١	١,٨٥٠	٤,٣٩٣	١,٦٩٠	٤,٨١١	١,٨٥٠	ذمم تجارية دائنة وأخرى
١٧٤,٧٥٨	٦٧,٢١٥	١٥٤,٥٣٨	٥٩,٤٣٨	١٧٤,٧٥٨	٦٧,٢١٥	١٥٤,٥٣٨	٥٩,٤٣٨	مستحق إلى أطراف ذات علاقة
٢٠٤,١٠٢	٧٨,٥٠٢	١٧٩,٩٨٧	٦٩,٢٢٥	٢٠٤,١٠٢	٧٨,٥٠٢	١٧٩,١٢٢	٦٨,٨٩٢	قرض لأجل
								إجمالي

تم إدراج القيمة العادلة للأصول والالتزامات المالية بالقيمة التي يمكن عندها تبادل الأداة في المعاملة الجارية بين الأطراف الراغبة وليس عن طريق البيع الجبري أو بيع التصفية.

تم استخدام الطرق والافتراضات التالية لتقدير القيم العادلة.

- القيمة العادلة لكل من النقدية والودائع قصيرة الأجل، والمدينون التجاريون، والدائون التجاريون والالتزامات الجارية الأخرى تقارب القيمة الدفترية نظراً للاستحقاقات قصيرة الأجل الخاصة بتلك الأدوات.
- تم تقدير المدينون ذوي المعدل الثابت طويل الأجل وكذلك المدينون ذوي المعدل المتغير من خلال المجموعة بناء على المعاملات مثل معدلات الفائدة وعوامل مخاطر البلدان المحددة وقوة المركز المالي الفردي للعميل وخصائص مخاطر المشروع الممول. بناء على هذا التقييم، تم احتساب مسموحات للخسائر المتوقعة لتلك الذمم المدينة. وفي ٣١ ديسمبر ٢٠١١ قاربت القيم المحملة لتلك الذمم المدينة بعد خصم المسموحات من القيم العادلة الخاصة بهم.
- تستند القيمة العادلة للأدوات المدرجة على الأسعار المدرجة بتاريخ قائمة المركز المالي.
- تبتثق القيمة العادلة الخاصة بالأصول المالية المتاحة للبيع من أسعار السوق المدرجة بالبورصة في السوق النشطة، إذا أمكن.
- تدخل المجموعة إلى الأدوات المالية المشتقة من خلال نظراء متعددين وبشكل اساسي المؤسسات المالية التي تمتلك معدلات استثمار ائتمانية. هذا، وتعتمد احتساب القيمة العادلة للأدوات المالية المشتقة على نوع الأدوات وهي: عقود ذات معدل فائدة مشتقة - يتم تقدير القيمة العادلة الخاصة بعقود ذات معدل فائدة مشتقة (على سبيل المثال "اتفاقيات مبادلة معدل الفائدة) من خلال خصم التدفقات النقدية المستقبلية المتوقعة باستخدام معدلات الفائدة في الاسواق الحالية وكذلك منحني العائد على المدة المتبقية للأداة.

إيضاحات

(تشكل جزءاً من القوائم المالية الموحدة)

٣١ القيم العادلة للأدوات المالية (تابع)

• قيمة الموقف المالي للمشتقات المالية كما في ٣١ ديسمبر ٢٠١١ وفقاً لكل سوق هو عبارة عن صافي التقييمات الائتمانية المعدلة المنسوبة الي مخاطر عدم الوفاء للمشتقات المماثلة. إن التغيرات في مخاطر المشتقات المماثلة ليس لها تأثير هام علي تقييم فاعلية التحوط للمشتقات المصنفة المرتبطة بالتحوط و الأدوات المالية الاخرى المدرجة بالقيمة العادلة بالشريحة ٣ و ٤. بينما الشريحة رقم ٢ قد اصبحت غير ذات فعالية نتيجة للسداد المسبق للقرض. ولذا تم خصم الجزء غير الفعال بمبلغ ٠,٦ مليون ريال عماني علي قائمة الدخل الشامل في السنة المالية المنتهية في ٣١ ديسمبر ٢٠١١.

القيمة العادلة التسلسل الهرمي

تستخدم المجموعة التسلسل الهرمي التالي لتحديد الإفصاح عن القيمة العادلة للأدوات المالية عن طريق أسلوب التقييم:

المستوى ١ : الأسعار (غير المعدلة) المدرجة في الأسواق النشطة للأصول أو الخصوم المطابقة؛

المستوى ٢ : تقنيات أخرى لجميع المدخلات التي لها تأثير كبير على القيمة العادلة المسجلة يمكن ملاحظتها ، إما بشكل مباشر أو غير مباشر؛

المستوى ٣ : التقنيات التي تستخدم المدخلات التي لها تأثير كبير على القيمة العادلة المسجلة التي لا تستند إلى بيانات السوق التي يمكن ملاحظتها.

أصول تم قياسها بالقيمة العادلة

٣١ ديسمبر ٢٠١١	المستوى ١	المستوى ٢	المستوى ٣	
ألف فرع	ألف فرع	ألف فرع	ألف فرع	
٢٤٠	٢٤٠	-	-	إستثمارات متاحة للبيع
ألف دأ	ألف دأ	ألف دأ	ألف دأ	
٦٢٤	٦٢٤	-	-	إستثمارات متاحة للبيع
ألف فرع	ألف فرع	ألف فرع	ألف فرع	إلتزامات تم قياسها بالقيمة العادلة
٤٤٣٤	-	٤٤٣٤	-	عقود مقايضة أسعار الفائدة
ألف دأ	ألف دأ	ألف دأ	ألف دأ	
١١٥٢٨	-	١١٥٢٨	-	عقود مقايضة أسعار الفائدة
ألف فرع	ألف فرع	ألف فرع	ألف فرع	
٢٦٩	٢٦٩	-	-	إستثمارات متاحة للبيع
ألف دأ	ألف دأ	ألف دأ	ألف دأ	
٦٩٩	٦٩٩	-	-	إستثمارات متاحة للبيع
ألف فرع	ألف فرع	ألف فرع	ألف فرع	إلتزامات تم قياسها بالقيمة العادلة
٤,٤٨١	-	٤,٤٨١	-	عقود مقايضة أسعار الفائدة
ألف دأ	ألف دأ	ألف دأ	ألف دأ	
١١,٦٥١	-	١١,٦٥١	-	عقود مقايضة أسعار الفائدة

خلال الفترة المشمولة بالتقرير المنتهية في ٣١ ديسمبر ٢٠١١، لم يتم إجراء تحويلات بين المستوى ١ والمستوى ٢ لقياسات القيمة العادلة، كما لم يتم تحويل من وإلى المستوى ٣ لقياسات القيمة العادلة.

إيضاحات

(تشكل جزءاً من القوائم المالية الموحدة)

٣٢ المصادر الرئيسية لتقدير الأمور غير المؤكدة

العمر الإنتاجي للعقارات والآلات والمعدات

تقوم إدارة المجموعة بتحديد العمر الإنتاجي التقديري لعقاراتها وآلاتها ومعداتنا من أجل احتساب الإستهلاك. يتم تحديد هذا التقدير بعد الأخذ في عين الاعتبار الاستخدام المتوقع للأصل والإهتراء الفعلي. تقوم الإدارة سنوياً بمراجعة القيمة المتبقية والعمر الإنتاجي ويتم تعديل مصروف الإستهلاك المستقبلي حيث تعتقد الإدارة بأن العمر الإنتاجي يختلف عن التقديرات السابقة.

إنخفاض قيمة المدينين

يتم عمل تقدير للمبالغ القابلة للتحويل للمدينين التجاريين عندما يكون تحصيل المبلغ بالكامل غير محتملاً. بالنسبة للمبالغ الهامة بشكل فردي، إن هذا التقدير يؤدي على أساس فردي. أما بالنسبة للمبالغ التي ليست هامة بشكل فردي، والتي فات موعد إستحقاقها، فيتم تقييمها بشكل جماعي ويطبق مخصص وفقاً لطول فترة الإستحقاق المتأخرة عن الدفع، إستناداً على معدلات الإسترداد التاريخي.

في تاريخ قائمة المركز المالي، بلغ إجمالي المدينين التجاريين ٦,٣ مليون ريال عماني - ١٦,٤ مليون دولار أمريكي (٢٠١٠ - ٥,٢ مليون ريال عماني - ١٣,٤ مليون دولار أمريكي) وبلغ مخصص الديون المشكوك في تحصيله لاشيء (٢٠١٠ - ٠,٠٣ مليون ريال عماني - ٠,٠٩ مليون دولار أمريكي). سيتم إدراج في قائمة الدخل الشامل إي فرق بين المبالغ الفعلية المحصلة في الفترات المستقبلية والمبالغ المتوقعة.

إنخفاض قيمة المخزون

يدرج المخزون بالتكلفة أو صافي القيمة المتوقع تحقيقها، أيهما أقل. عندما يصبح المخزون قديماً أو ملغياً، يتم عمل تقدير لصافي القيمة المتوقع تحقيقها. المبالغ الهامة بشكل منفرد يتم عمل هذا التقدير على أساس فردي. المبالغ غير الهامة بشكل فردي، يتم تقييم المخزون القديم أو الملغى بشكل جماعي ويطبق مخصص وفقاً لنوع المخزون والدرجة العمرية أو الإلغاء، بناءً على أسعار البيع التاريخية.

في تاريخ قائمة المركز المالي، بلغ إجمالي المخزون ٣,٣ مليون ريال عماني - ٨,٥ مليون دولار أمريكي (٢٠١٠ - ٣,٤ مليون ريال عماني - ٨,٨ مليون دولار أمريكي) وبلغت مخصصات المخزون القديم والملغى ٠,٨ مليون ريال عماني - ٢ مليون دولار أمريكي (٢٠١٠ - ٠,٧ مليون ريال عماني - ١,٨ مليون دولار أمريكي). يتم إثبات أية فروقات بين المبالغ الفعلية المحققة في الفترات المستقبلية والمبالغ المتوقعة في قائمة الدخل.

٣٣ أرقام مقارنة

لم يتم إعادة تصنيف أرقام المقارنة في القوائم المالية لهذه السنة.

الجدول رقم ١
الممتلكات والمعدات

للسنة المنتهية في ٣١ ديسمبر ٢٠١١

تحسينات على العقارات المستأجرة	رافعات قطرية بالأرصفة	رافعات إطارات مطاطية	رافعات على قاطرات و مقطورات شوكية ومعدات نقل حاويات	معدات بحرية	سيارات	حاسبات إلكترونية أجهزة وبرامج حاسب آلي	أثاث وتركيبات ومعدات	أعمال رأسمالية قيد التنفيذ	المجموع	
ألف ر.ع.	ألف ر.ع.	ألف ر.ع.	ألف ر.ع.	ألف ر.ع.	ألف ر.ع.	ألف ر.ع.	ألف ر.ع.	ألف ر.ع.	ألف ر.ع.	
٦١٧١	٦٧٩١٨	٤٧٨٤٦	٨٠٦١	١٩٩١	١٠٤٦٠	٧٩٥	٢٥٦٥	٤١٦٩	١٥٢٩٢٨	التكلفة
١٨١	-	-	-	-	-	-	٣٩١	-	٧٦٧	١ يناير ٢٠١١
-	-	(٧٩٣٥)	(١٩٧)	-	-	(٤٥٧)	-	(٢٥٤٩)	(١١١٣٨)	إضافات / إثبات استبعادات / إلغاء
٦٣٥٢	٦٧٩١٨	٣٩٩١١	٧٨٦٤	١٩٩١	١٠٤٦٠	٣٣٨	٢٩٥٦	١٦٢٠	١٤٢٥٥٧	٣١ ديسمبر ٢٠١١
(٢١٧٦)	(١٥٧١١)	(١٣٨٥٢)	(٣٣٨٧)	(١٢٣٩)	(١٧٢٣)	(٦٦٨)	(٢٢١٣)	-	(٤٣١٩٦)	الاستهلاك المتراكم
(٧٢٠)	(٢٩١٨)	(٣٠٩٨)	(٦٢٣)	(٢٩٩)	(١٠١٥)	(٨٧)	(٣٢٦)	-	(٩٤٨٤)	١ يناير ٢٠١١
-	-	٥٤٢٧	١٦١	-	-	٤٢٦	-	-	٦٠٢٤	استهلاك السنة استبعادات
(٢٨٩٦)	(١٨٦٣٩)	(١١٥١٣)	(٣٨٤٩)	(١٥٣٨)	(٢٧٣٨)	(٣٢٩)	(٢٥٣٩)	(٢٦٢٥)	(٤٦٦٥٦)	٣١ ديسمبر ٢٠١١
٣٤٥٦	٤٩٢٨٩	٢٨٣٩٨	٤٠١٤	٤٥٣	٧٧٢٢	٩	٤١٧	١٦٢٠	٩٥٩٠٠	القيمة الدفترية
٣٩٩٥	٥٢٢٠٧	٣٣٩٩٤	٤٦٧٤	٧٥٢	٨٧٣٧	١٢٧	٣٥٢	٤١٦٩	١٠٩٧٣٢	٣١ ديسمبر ٢٠١٠
١٦٠٤١	١٧٦٥٨٦	١٢٤٤٠١	٢٠٩٦٣	٥١٧٨	٢٧١٩٨	٢٠٦٨	٦٦٦٧	٧٦٨٠	٣٩٧٦٣٣	التكلفة
٤٧١	-	-	-	-	-	-	١٠١٧	٥٠٨	١٩٩٦	١ يناير ٢٠١١
-	-	(٢٠٦٣٠)	(٥١٣)	-	-	(١١٨٧)	-	-	(٢٨٩٦٦)	إضافات / إثبات إستبعادات / إلغاء
١٦٥١٢	١٧٦٥٨٦	١٠٣٧٧١	٢٠٤٥٠	٥١٧٨	٢٧١٩٨	٨٨١	٧٦٨٤	٨١٨٨	٣٧٠٦٥٣	٣١ ديسمبر ٢٠١١
(٥٦٥٦)	(٤٠٨٥٠)	(٣٦٠١٤)	(٨٨٠٩)	(٣٢٢٢)	(٤٤٧٨)	(١٧٣٥)	(٥٧٥٦)	(٥٧٩٥)	(١١٢٣١٥)	الاستهلاك المتراكم
(١٨٧٢)	(٧٥٨٧)	(٨٠٥٥)	(١٦٢٠)	(٧٧٧)	(٢٦٣٩)	(٢٢٦)	(٨٤٨)	(١٠٣٥)	(٢٤٦٥٩)	١ يناير ٢٠١١
-	-	١٤١٣٦	٤١٨	-	-	١١٠٨	-	-	١٥٦٦٢	استهلاك السنة إستبعادات / إلغاء
(٧٥٢٨)	(٤٨٤٣٧)	(٢٩٩٣٣)	(١٠٠١١)	(٣٩٩٩)	(٧١١٧)	(٨٥٣)	(٦٦٠٤)	(٦٨٣٠)	(١٢١٣١٢)	٣١ ديسمبر ٢٠١١
٨٩٨٤	١٢٨١٤٩	٧٣٨٣٨	١٠٤٣٩	١١٧٩	٢٠٠٨١	٢٨	١٠٨٠	١٣٥٨	٢٤٩٣٤١	القيمة الدفترية
١٠٣٨٥	١٣٥٧٣٦	٨٨٣٨٧	١٢١٥٤	١٩٥٦	٢٢٧٢٠	٣٣٣	٩١١	١٠٨٤١	٢٨٥٣٠٨	٣١ ديسمبر ٢٠١٠

الجدول رقم ١ الممتلكات والمعدات

للسنة المنتهية في ٣١ ديسمبر ٢٠١٠

تحسينات على العقارات المستأجرة	رافعات قنطرية بالأرصفة مطاطية	رافعات على قاطرات و إطارات مقطورات شوكية ومعدات نقل حاويات	معدات بحرية	سيارات	حاسبات الكترونية وأجهزة وبرامج حاسب آلي	أثاث وتركيبات ومعدات قيد التنفيذ	أعمال رأسمالية	المجموع		
ألف ر.ع	ألف ر.ع	ألف ر.ع	ألف ر.ع	ألف ر.ع	ألف ر.ع	ألف ر.ع	ألف ر.ع	ألف ر.ع	ألف ر.ع	ألف ر.ع
٢٣٥٢	٦٧٨٥٩	٤١٢٢٥	٧٨١٠	١٩٩٥	٨٠٣٢	٧٨٩	٢٣٧١	٢٨٧٤	١٦٧٤٤	١٥٢٠٥٢
-	-	-	-	-	-	-	-	-	٣٣٥٠	٣٣٥٠
٣٨١٨	٧٥	٦٦٢١	٣٧٦	-	٢٥٩٩	٢٧	١٩٤	٤١٤	(١٤١٢٤)	-
-	(١٦)	-	(١٢٥)	(٤)	(١٧١)	(٢١)	-	(٣٣٦)	(١٨٠١)	(٢٤٧٤)
٦١٧١	٦٧٩١٨	٤٧٨٤٦	٨٠٦١	١٩٩١	١٠٤٦٠	٧٩٥	٢٥٦٥	٢٩٥٢	٤١٦٩	١٥٢٩٢٨
الاستهلاك المتراكم										
١٤١٤	(١٢٨٠٢)	(١٠٧٩٦)	(٢٨١٠)	(٩٢١)	(٨٨٨)	(٥٤٤)	(١٩٣٩)	(٢٢١٠)	-	(٣٤٣٢٤)
(٧٦٢)	(٢٩١٩)	(٣٠٥٦)	(٦٦٤)	(٣٢٢)	(١٠٠٦)	(١٤٥)	(٢٧٤)	(٣٥٣)	-	(٩٥٠١)
-	١٠	-	٨٧	٤	١٧١	٢١	-	٣٣٦	-	٦٢٩
٢٠١٧٦	(١٥٧١١)	(١٣٨٥٢)	(٣٢٨٧)	(١٢٣٩)	(١٧٢٣)	(٦٦٨)	(٢٢١٣)	(٢٢٢٧)	-	(٤٣١٩٦)
القيمة الدفترية										
٣٩٩٥	٥٢٢٠٧	٣٣٩٩٤	٤٦٧٤	٧٥٢	٨٧٣٧	١٢٧	٣٥٢	٧٢٥	٤١٦٩	١٠٩٧٣٢
٩٣٩	٥٥٠٥٧	٣٠٤٢٩	٥٠٠٠	١٠٧٤	٧١٤٤	٢٤٥	٤٣٢	٦٦٤	١٦٧٤٤	١١٧٧٢٨
٣١ ديسمبر ٢٠١٠										
٣١ ديسمبر ٢٠٠٩										
٦١١٥	١٧٦٤٣٣	١٠٧١٨٥	٢٠٣١٠	٥١٨٧	٢٠٨٨٤	٢٠٥٢	٦١٦٣	٧٤٧٨	٤٣٥٣٤	٣٩٥٣٤٢
-	-	-	-	-	-	-	-	-	٨٧١٥	٨٧١٥
٩٩٢٦	١٩٥	١٧٢١٦	٩٧٨	١	٦٧٥٩	٧٠	٥٠٤	١٠٧٦	(٣٦٧٢٥)	-
-	(٤٢)	-	(٣٢٥)	(١٠)	(٤٤٥)	(٥٥)	-	(٨٧٤)	(٤٦٨٣)	(٦٤٣٤)
١٦٠٤١	١٧٦٥٨٦	١٢٤٤٠١	٢٠٩٦٣	٥١٧٨	٢٧١٩٨	٢٠٦٨	٦٦٦٧	٧٦٨٠	١٠٨٤١	٣٩٧٦٢٣
الاستهلاك المتراكم										
٣٦٧٥	(٣٢٢٨٦)	(٢٨٠٦٨)	(٧٣٠٨)	(٢٣٩٥)	(٢٣٠٩)	(١٤١٢)	(٥٠٤٣)	(٥٧٤٩)	-	(٨٩٢٤٥)
(١٩٨١)	(٧٥٩٠)	(٧٩٤٦)	(١٧٢٧)	(٨٣٧)	(٢٦١٤)	(٣٧٨)	(٧١٣)	(٩٢٠)	-	(٢٤٧٠٦)
-	٢٦	-	٢٢٦	١٠	٤٤٥	٥٥	-	٨٧٤	-	١٦٣٦
٢٠١٧٦	(٤٠٨٥٠)	(٣٦٠١٤)	(٨٨٠٩)	(٣٢٢٢)	(٤٤٧٨)	(١٧٣٥)	(٥٧٥٦)	(٥٧٩٥)	-	(١١٢٣١٥)
القيمة الدفترية										
١٠٣٨٥	١٣٥٧٣٦	٨٨٣٨٧	١٢١٥٤	١٩٥٦	٢٢٧٢٠	٣٣٣	٩١١	١٨٨٥	١٠٨٤١	٢٨٥٣٠٨
٢٤٤٠	١٤٣١٤٧	٧٩١١٧	١٣٠٠٢	٢٧٩٢	٥٧٥١٥	٦٤١	١١٢٠	١٧٢٩	٣٤٥٣٤	٣٠٦٠٩٧
٣١ ديسمبر ٢٠١٠										
٣١ ديسمبر ٢٠٠٩										

قائمة الدخل الشامل

للسنة المنتهية كما في ٣١ ديسمبر

٢٠١٠	٢٠١١		٢٠١١	٢٠١٠
ألف ر.ع	ألف ر.ع		ألف دولار	ألف دولار
٥٢,٦٤٥	٤٩,٨١١	الإيرادات	١٢٩,٥٠٩	١٣٦,٨٧٨
(٣١,٥٠٧)	(٣٠,٧٦٩)	تكاليف التشغيل المباشرة	(٨٠,٠٠٢)	(٨١,٩١٨)
(٧,٢٦٤)	(٦,٣١٧)	مصروفات تشغيل أخرى	(١٦,٤٢٤)	(١٨,٨٨٦)
(٦,٠٢٠)	(٦,٣٠٦)	مصروفات إدارية وعمومية	(١٦,٣٩٧)	(١٥,٦٥٠)
١,٨٠١	٦١	إيرادات أخرى	١٥٩	٤,٦٨٢
٩,٦٥٥	٦,٤٨٠	الربح من التشغيل	١٦,٨٤٥	٢٥,١٠٦
(٣,٥٣٠)	(٣,٧٨٢)	تكاليف التمويل	(٩,٨٣٣)	(٩,١٧٧)
٦,١٢٥	٢,٦٩٨	أرباح السنة قبل الضرائب	٧,٠١٢	١٥,٩٢٩
(٣٧٦)	(٣٣٣)	ضريبة الدخل	(٨٦٥)	(٩٧٨)
٥,٧٤٩	٢,٣٦٥	أرباح السنة	٦,١٤٧	١٤,٩٥١
٩	(٢٩)	إيرادات شاملة أخرى		
(٢,٤٧٢)	٤٧	إعادة تقييم الإستثمارات	(٧٥)	٢٣
		صافي الحركة في تحوطات التدفقات النقدية	١٢٢	(٦,٤٢٩)
(٢,٤٦٣)	١٨	إيرادات شاملة أخرى للسنة بعد خصم الضريبة	٤٧	(٦,٤٠٦)
٣,٢٨٦	٢,٣٨٣	إجمالي الإيرادات الشاملة للسنة بعد خصم الضريبة	٦,١٩٤	٨,٥٤٥
٠.٠٣٢	٠.٠١٣	العائد الأساسي للسهم الواحد (دولار أمريكي/ ريال عماني)	٠.٠٣	٠.٠٨

قائمة المركز المالي

كما في ٣١ ديسمبر

٢٠١٠	٢٠١١		٢٠١١	٢٠١٠
ألف ر.ع	ألف ر.ع		ألف دولار	ألف دولار
		الأصول		
		الأصول غير المتداولة		
١٠٩,٥٣٢	٩٥,٧٠٩	المتكآت والمعدات	٢٤٨,٨٤٥	٢٨٤,٧٨٧
٢٥٦	٢٤٣	أصول غير ملموسة	٦٣٢	٦٦٦
٢٦٩	٢٤٠	استثمارات متاحة للبيع	٦٢٤	٦٩٩
١٢٠	١٢٠	إستثمارات في شركة تابعة	٣١٢	٣١٢
٤,٠٠٠	٤,٠٠٠	ودائع لأجل	١٠,٤٠٠	١٠,٤٠٠
<u>١١٤,١٧٧</u>	<u>١٠٠,٣١٢</u>		<u>٢٦٠,٨١٣</u>	<u>٢٩٦,٨٦٤</u>
		الأصول المتداولة		
٢,٦٨٩	٢,٤٨٦	المخزون	٦,٤٦٤	٦,٩٩٠
٨,٧٠٣	١٠,٦٨٧	ذمم تجارية مدينة وذمم مدينة أخرى	٢٧,٧٨٥	٢٢,٦٢٨
١,٨٦٠	٥,٠١٧	نقد وما في حكم النقد	١٣,٠٤٤	٤,٨٢٧
-	٩٥٩	أصول مالية بغرض البيع	٢,٤٩٣	-
<u>١٣,٢٥٢</u>	<u>١٩,١٤٩</u>		<u>٤٩,٧٨٦</u>	<u>٣٤,٤٥٥</u>
<u>١٢٧,٤٢٩</u>	<u>١١٩,٤٦١</u>		<u>٣١٠,٥٩٩</u>	<u>٣٣١,٣١٩</u>
		حقوق الملكية		
١٧,٩٨٤	١٧,٩٨٤	رأس المال	٤٦,٧٥٨	٤٦,٧٥٨
٢,٩٤٩	٢,٩٤٩	علاوة إصدار الأسهم	٧,٦٦٦	٧,٦٦٦
٤,١٤٠	٤,٣٧٦	احتياطي قانوني	١١,٣٧٧	١٠,٧٦٢
(٤,٤٨١)	(٣,٨٤٢)	عجز التحوط	(٩,٩٩٠)	(١١,٦٥٣)
٦٩	٤٠	فائض إعادة التقييم	١٠٤	١٧٩
١٧,٨٠٥	١٨,١٣٦	أرباح محتجزة	٤٧,١٥٤	٤٦,٢٩٨
<u>٣٨,٤٦٦</u>	<u>٣٩,٦٤٣</u>		<u>١٠٣,٠٦٩</u>	<u>١٠٠,٠١٠</u>
		الالتزامات		
		الالتزامات غير المتداولة		
٦٢,٩٠٧	٥٤,٥٦٥	قروض	١٤١,٨٦٩	١٦٣,٥٥٨
٤,٧٨٠	٤,٧٨٠	ضرائب مؤجلة	١٢,٤٢٩	١٢,٤٢٩
١,٢٣١	١,٤٠٠	مكافأة نهاية خدمة الموظفين	٣,٦٤٠	٣,٢٠١
٢,٨٠٠	٢,٨٣٠	الأدوات المالية المشتقة	٧,٣٥٨	٧,٢٨٠
<u>٧١,٧١٨</u>	<u>٦٣,٥٧٥</u>		<u>١٦٥,٢٩٦</u>	<u>١٨٦,٤٦٨</u>
		الالتزامات المتداولة		
١١,٢٥٦	٩,٧٦٦	ذمم تجارية دائنة وذمم دائنة أخرى	٢٥,٣٩٢	٢٩,٢٧٠
٤,٣٠٨	٤,٨٧٣	قروض	١٢,٦٧٢	١١,٢٠٠
١,٦٨١	١,٦٠٤	الأدوات المالية المشتقة	٤,١٧٠	٤,٣٧١
<u>١٧,٢٤٥</u>	<u>١٦,٢٤٣</u>		<u>٤٢,٢٣٤</u>	<u>٤٤,٨٤١</u>
<u>٨٨,٩٦٣</u>	<u>٧٩,٨١٨</u>		<u>٢٠٧,٥٣٠</u>	<u>٢٣١,٣٠٩</u>
<u>١٢٧,٤٢٩</u>	<u>١١٩,٤٦١</u>		<u>٣١٠,٥٩٩</u>	<u>٣٣١,٣١٩</u>
<u>٠.٢١٤</u>	<u>٠.٢٢٠</u>	صافي الأصول للسهم الواحد (دولار أمريكي / ريال عماني)	<u>٠.٥٧٣</u>	<u>٠.٥٥٦</u>

قائمة التغيرات في حقوق الملكية

للسنة المنتهية في ٣١ ديسمبر ٢٠١١

المنسوبة إلى حقوق مساهمي الشركة الأم							
رأس المال	علاوة إصدار الأسهم	القانوني الاحتياطي	فائض/ (عجز) فائض إعادة	أرباح	المجموع		
ألف.ع	ألف.ع	ألف.ع	ألف.ع	ألف.ع	ألف.ع		
١٧٩٨٤	٢٩٤٩	٣٥٦٤	(٢٠٠٩)	٦٠	٣٩٦٧٦	١ يناير ٢٠١٠	
-	-	-	-	-	٥٧٤٩	صافي ربح السنة	
-	-	-	(٢٤٧٢)	٩	(٢٤٦٣)	إيرادات شاملة أخرى	
-	-	-	(٢٤٧٢)	٩	٣٢٨٦	إجمالي إيرادات شاملة	
-	-	-	-	-	(٤٤٩٦)	توزيعات أرباح مدفوعة	
-	-	٥٧٦	-	-	(٥٧٦)	المحول	
١٧٩٨٤	٢٩٤٩	٤١٤٠	(٤٤٨١)	٦٩	٣٨٤٦٦	١ يناير ٢٠١١	
-	-	-	-	-	٢٣٦٥	صافي ربح السنة	
-	-	-	٤٧	(٢٩)	١٨	إيرادات شاملة أخرى	
-	-	-	٤٧	(٢٩)	٢٣٨٣	إجمالي إيرادات شاملة	
-	-	-	٥٩٢	-	٥٩٢	القيمة العادلة للتحوط الغير فعال المحمل علي الارباح والخسائر	
-	-	-	-	-	(١٧٩٨)	توزيعات أرباح مدفوعة (إيضاح ٢٠)	
-	-	٢٣٦	-	-	(٢٣٦)	المحول	
١٧٩٨٤	٢٩٤٩	٤٣٧٦	(٣٨٤٢)	٤٠	٣٩٦٤٣	٣١ ديسمبر ٢٠١١	

رأس المال	علاوة إصدار الأسهم	القانوني الاحتياطي	فائض/ (عجز) فائض إعادة	أرباح	المجموع	
ألف.د.	ألف.د.	ألف.د.	ألف.د.	ألف.د.	ألف.د.	
٤٦٧٥٨	٧٦٦٦	٩٢٦٧	(٥٢٢٤)	١٥٦	١٠٣١٥٤	١ يناير ٢٠١٠
-	-	-	-	-	١٤٩٥١	صافي ربح السنة
-	-	-	(٦٤٢٩)	٢٣	(٦٤٠٦)	إيرادات شاملة أخرى
-	-	-	(٦٤٢٩)	٢٣	٨٥٤٥	إجمالي إيرادات شاملة
-	-	-	-	-	(١١٦٨٩)	توزيعات أرباح نقدية
-	-	١٤٩٥	-	-	(١٤٩٥)	المحول
٤٦٧٥٨	٧٦٦٦	١٠٧٦٢	(١١٦٥٣)	١٧٩	١٠٠٠١٠	١ يناير ٢٠١١
-	-	-	-	-	٦١٤٧	صافي ربح السنة
-	-	-	١٢٢	(٧٥)	٤٧	إيرادات شاملة أخرى
-	-	-	١٢٢	(٧٥)	٦١٩٤	إجمالي إيرادات شاملة
-	-	-	١٥٤١	-	١٥٤١	القيمة العادلة للتحوط الغير فعال المحمل علي الارباح والخسائر
-	-	-	-	-	(٤٦٧٦)	توزيعات أرباح مدفوعة (إيضاح ٢٠)
-	-	٦١٥	-	-	(٦١٥)	المحول
٤٦٧٥٨	٧٦٦٦	١١٣٧٧	(٩٩٩٠)	١٠٤	١٠٣٠٦٩	٣١ ديسمبر ٢٠١١

بيان التدفقات النقدية

للسنة المنتهية في ٣١ ديسمبر

٢٠١٠	٢٠١١	٢٠١١	٢٠١٠
ألف ر.ع	ألف ر.ع	ألف دولار	ألف دولار
		أنشطة التشغيل	
٦,١٢٥	٢,٦٩٨	٧,٠١٢	١٥,٩٢٩
		ربح السنة قبل الضرائب	
		تسويات عن:	
٩,٥٠٧	٩,٤٨٧	٢٤,٦٦٦	٢٤,٧١٦
٢٥٧	١٦٩	٤٣٩	٦٦٨
(١٣٦)	١٨٣	٤٧٦	(٣٥٤)
(٢٣٩)	(٢٤٤)	(٦٣٥)	(٦٢١)
٣,٥١٥	٣,٧٦٦	٩,٧٩٢	٩,١٣٨
		مصروفات فوائد	
١٩,٠٢٩	١٦,٠٥٩	٤١,٧٥٠	٤٩,٤٧٨
٩٦	٢٠٣	٥٢٦	٢٥٠
(٨٩٤)	(١,٩٨٤)	(٥,١٥٨)	(٢,٣٢٦)
(١,٣٧٩)	(١,٨٢١)	(٤,٧١٩)	(٣,٥٨٢)
(١٠٢)	-	-	(٢٦٥)
		مكافأة نهاية خدمة مدفوعة للموظفين	
١٦,٧٥٠	١٢,٤٥٧	٣٢,٣٩٩	٤٣,٥٥٥
		صافي النقد الناتج من أنشطة التشغيل	
		أنشطة الاستثمار	
(٣,٣٥٠)	(٧٦٧)	(١,٩٩٦)	(٨,٧١٥)
١,٩٨١	٣,٩٧٢	١٠,٣٢٦	٥,١٥١
٢٣٩	٢٤٤	٦٣٥	٦٢١
(١٠٠)	-	-	(٢٦٠)
(١,٢٣٠)	٣,٤٤٩	٨,٩٦٥	(٣,٢٠٣)
		صافي النقد الناتج من (المستخدم في) أنشطة الاستثمار	
		أنشطة التمويل	
(٧,٥١٤)	(٧,٧٧٧)	(٢٠,٢٢٠)	(١٩,٥٣٦)
(٤,٤٩٦)	(١,٧٩٨)	(٤,٦٨٥)	(١١,٦٨٩)
(٣,٥١٥)	(٣,١٧٤)	(٨,٢٥٢)	(٩,١٣٨)
(١٥,٥٢٥)	(١٢,٧٤٩)	(٣٣,١٥٧)	(٤٠,٣٦٣)
		صافي النقد المستخدم في أنشطة التمويل	
(٥)	٣,١٥٧	٨,٢٠٧	(١١)
١,٨٦٥	١,٨٦٠	٤,٨٣٧	٤,٨٤٨
		صافي النقص في النقد وما في حكم النقد	
		النقد وما في حكم النقد في ١ يناير	
١,٨٦٠	٥,٠١٧	١٣,٠٤٤	٤,٨٣٧
		النقد وما في حكم النقد في ٣١ ديسمبر	